

ПОДПИСНАЯ ЦѢНА НА ГОДЪ:

Въ С.-Петербургѣ: безъ доставки . . . 12 р.
 » съ доставкою . . . 13 р. 50 к.
 » съ пересылкою . . . 15 р.
 Въ Москвѣ (у книгопродавцевъ Соловьева и
 А. Ланга), безъ доставки . . . 13 р.

І ГОДЪ. ТОМЪ II. № 30.
 19 ІЮЛЯ 1869 г.

Журналъ **ВСЕМІРНАЯ ИЛЛЮСТРАЦІЯ** выходитъ ежене-
 дѣльно въ форматъ большой двойной листъ въ 16
 страницъ.

ГЛАВНАЯ КОНТОРА РЕДАКЦІИ

ВСЕМІРНОЙ ИЛЛЮСТРАЦІИ
 (ГЕРМАНА ГОППЕ) НАХОДИТСЯ ВЪ С.-ПЕТЕРБУРГѣ,
 НА БОЛЬНОЙ САДОВОЙ УЛИЦѣ, ВЪ ДОМѢ
 ИЛЬИНА, № 16.

СОДЕРЖАНІЕ: Джонъ Мотлей, сѣверо-американскій посланникъ въ Лондонѣ. — Внутренняя и внѣшняя политика. — Внутреннія извѣстія. — Женева и дороги въ Шамуни. — «Судьба!» Повесть (Продолженіе). — Красносельскій лагерь и его сравненіе съ Шалонскимъ. I. — Московская жизнь. — Гдѣ держатся рыбы? — Бостонскій музыкальный праздникъ, по случаю годовщины возстановленія мира и союза въ сѣверо-американскихъ Соединенныхъ Штатахъ. — Общественная гигиена I. — Новости наукъ и цивилизаціи. — Абиссинскіе колодцы. — Шахматная задача № 22. — Партія № 10. — Новый желѣзный мостъ, черезъ Обводный каналъ, на Царскосельской желѣзной дорогѣ. — Отъ редакціи. — Объявленія.

РИСУНКИ: Джонъ Мотлей, сѣверо-американскій посланникъ въ Лондонѣ. — Граница Швейцаріи и Савойи: долина Триана. — Женева. — Красное село: 1) Видъ черкесскаго лагеря и села, со стороны желѣзной дороги; 2) Обѣдненные бараки въ лагерѣ; 3) Видъ лагеря изъ царской палатки. — Стояніе морскихъ рыбъ въ открытомъ морѣ. I. — Стояніе морскихъ рыбъ у береговъ. II. — Бостонъ: Видъ «Колизея», построеннаго для музыкальнаго торжества. — Новый мостъ черезъ Обводный каналъ, на Царскосельской желѣзной дорогѣ.

Джонъ Мотлей,

сѣверо-американскій послан-
 никъ въ Лондонѣ

Споръ, возникшій между Англіею и Союзомъ Сѣверо-американскихъ Штатовъ, во время послѣдней международной войны, изъ за парохода «Алебама», и не рѣшенный еще до сихъ поръ, вызвалъ перемѣну на сѣверо-американскомъ посланническомъ посту въ Лондонѣ; на мѣсто бывшаго посланника Реверди-Джонсона, назначенъ въ маѣ мѣсяцѣ Джонъ Мотлей.

Джонъ Мотлей извѣстенъ какъ одинъ изъ лучшихъ англійскихъ историковъ, по смерти Маколая. Ни одна историческая книга не популярна такъ, какъ извѣстное сочиненіе Мотлея «Возвышеніе и паденіе голландской республики» (Rise and fall of the Dutch Republic) и «Исторія нидерландскихъ штатовъ» (History of the United Netherlands). Мотлей уже не разъ былъ въ Англіи, гдѣ пользовался самымъ почетнымъ приѣмомъ со стороны общества англійскихъ литераторовъ. Джонъ Мотлей родился въ Массачузетѣ и воспитывался въ Хорвардскомъ университетѣ, но тѣмъ не менѣе онъ англійскаго происхожденія, что отчасти объясняетъ его привязанность къ Ан-



Джонъ Мотлей, сѣверо-американскій посланникъ въ Лондонѣ.

гліи и англичанамъ. Оксфордскій университетъ, признавая за нимъ важныя заслуги, какъ историка, поднесъ ему почетный докторскій дипломъ. По окончаніи курса въ Хорвардѣ, онъ отправился путешествовать по Европѣ, производя историческія изысканія. Энергическая литературная дѣятельность приобрѣла ему извѣстность и расширила его взглядъ на развитіе свободы въ мірѣ. По возвращеніи въ Соединенные Штаты, Мотлей посвятилъ себя изученію юриспруденціи и въ 1837 году сдѣлался членомъ американскаго суда. Но литература болѣе соотвѣтствовала его наклонностямъ и, не смотря на свою адвокатскую дѣятельность, онъ не оставлялъ своихъ литературныхъ трудовъ. Въ 1839 году появилось первое его сочиненіе, въ формѣ разсказа, подъ заглавіемъ: «Надежда Мортонна» («Morton's Hope»); оно заслужило вниманіе по чрезвычайному вѣрно-му описанію германской жизни. Второй романъ «Веселый холмъ» («Merry Mount») появился черезъ 10 лѣтъ. Въ этотъ промежутокъ времени, Мотлей помѣстилъ, въ лучшихъ американскихъ современныхъ изданіяхъ, нѣсколько анонимныхъ сочиненій. Въ 1856 году, Мотлей сдѣлался извѣ-

стенъ какъ историкъ, написавъ «Исторію Нидерландскихъ Штатовъ», получившую заслуженную извѣстность. Сочиненіе это выдержало въ Англіи нѣсколько изданій и было переведено на нѣсколько европейскихъ языковъ. Продолженіемъ этого труда послужило другое его сочиненіе, изданное въ 1860 году, подъ заглавіемъ «The History of the united Netherlands from the death of William the Silent to the Synod of Dordt» Матеріалы, находившіеся въ распоряженіи Мотлея, были чрезвычайно богаты и совершенно неразработанны. Отношенія голландской республики къ Англіи, Франціи, Бельгіи и Испаніи, выясненные имъ, на основаніи государственныхъ архивовъ, которые были ему предоставлены правительствомъ этихъ государствъ, составили предметъ, хотя и не обширнаго, но чрезвычайно обстоятельнаго сочиненія; въ особенности важны факты, разъясненные Мотлеемъ и касающіеся намѣреній Испаніи относительно Англіи въ 1588 году. Кромѣ этого Мотлей написалъ и издалъ нѣсколько историческихъ и біографическихъ сочиненій, обладающихъ большими достоинствами.

Джонъ Мотлей пользуется не только репутаціею замѣчательнаго писателя историка, но вращаясь нерѣдко въ кругу политическихъ дѣятелей, онъ приобрьлъ и развилъ политическія способности и выработалъ практическій взглядъ на политику. Въ 1841 году, когда ему было только 27 лѣтъ, Даніэль Уэбстеръ, бывшій тогда министромъ въ Соединенныхъ Штатахъ, назначилъ его секретаремъ при американскомъ посольствѣ въ С.-Петербургѣ. Въ 1861 году онъ былъ уже назначенъ посланникомъ въ Вѣну и занималъ этотъ постъ до 1867 года. При прошеніи объ отставкѣ, онъ, въ своемъ официальном отвѣтѣ на извѣстный циркуляръ Сьюарда, порицалъ проски при иностранныхъ дворахъ, которые могли навлечь позоръ на представителей Вашингтонскаго правительства; его независимыя дѣйствія были одобрены. Что касается нерѣшеннаго еще пока Алебамскаго вопроса между Англіею и Соединенными Штатами, то, вѣроятно, Джонъ Мотлей, хотя и будетъ дѣйствовать согласно даннымъ ему инструкціямъ, тѣмъ не менѣе будетъ способствовать упроченію дружбы между двумя великими и родственными по происхожденію націями.

ВНУТРЕННЯЯ И ВНѢШНЯЯ ПОЛИТИКА.

15-го іюля 1869 г.

Истекшая недѣля не была особенно богата событиями по части внутренней политики. Изъ числа законодательныхъ мѣръ, обнародованныхъ за эти семь дней, приходится только упомянуть о новомъ уставѣ православныхъ духовныхъ академій. Уставъ этотъ, весьма долго обсуждавшійся въ высшихъ сферахъ духовнаго вѣдомства и выработанный послѣ нѣсколькихъ редакцій проекта о немъ, носить на себѣ всѣ слѣды тщательной и обдуманной обработки. Главныя его черты состоятъ въ слѣдующемъ: Духовнымъ академіямъ придается организація весьма сходная съ университетской. Доступъ въ нихъ открытъ лицамъ всѣхъ классовъ, какъ въ качествѣ студентовъ, (своекоштныхъ и казенно-коштныхъ), такъ и въ качествѣ вольно-слушателей. Внутренніе распорядки академій вѣдаются ректоромъ и учебнымъ совѣтомъ изъ профессоровъ; преподаваніе распадается на три отдѣленія или факультета: а) богословскій, б) церковно-историческій и в) церковно-практическій, воспитанники выпускаются съ званіемъ дѣйствительнаго студента и кандидата и затѣмъ имѣютъ право держать экзамены на степени магистра и доктора богословія. При этомъ является та, вполне рациональная, особенность, что званіе дѣйствительнаго студента дается послѣ трехгодоваго курса, а четвертый курсовый годъ служитъ для приготовленія желающихъ къ званію кандидата и магистра. Преподаваніе распадается на общее и спеціальное.

При такой организаціи, наши духовныя академіи несомнѣнно должны приобрьсти *дѣйствительно* (а не номинально только) характеръ высшихъ учебныхъ заведеній или богословскихъ факультетовъ. Имѣя весьма много общаго съ университетами, по своей ученой организаціи, они отдѣляются отъ нихъ отнынѣ только въ матеріально-административномъ смыслѣ, будучи подчинены главенству другаго вѣдомства... Будучи поставлены въ такія условія, духовныя академіи легко могутъ приобрьсти всѣ тѣ качества, стремленіе къ которымъ лежитъ въ основѣ идеи замѣненія отдѣльныхъ высшихъ духовныхъ училищъ богословскими факультетами при университетахъ. Принимая во вниманіе причины,

недозволяющія еще у насъ подобнаго полнаго сліянія, слѣдуетъ признать, что новый уставъ духовныхъ академій составляетъ весьма важный шагъ впередъ и *почти* вѣнчаетъ собою предпринятую у насъ, въ послѣднее время, реформу матеріальнаго и нравственнаго быта нашего духовенства.

Далѣе, мы должны упомянуть о слухѣ, сообщенномъ «Моск. Вѣдомостями» и возбуждающемъ, что состоялось Высочайшее утвержденіе на отдѣленіе Могилевской губерніи отъ Виленскаго генералъ-губернаторства. Такъ какъ это важное извѣстіе сообщено частною газетою, да при томъ въ видѣ слуха, то мы и должны еще воздержаться отъ признанія его уже совершившимся фактомъ, но все-таки не можемъ не сказать, что подобный фактъ былъ бы въ высшей степени желательнымъ, потому что въ немъ можно видѣть первый шагъ къ весьма важной и полезной мѣрѣ, т. е. къ уничтоженію особыхъ главныхъ управленій на нашихъ западныхъ окраинахъ. Генералъ-губернаторства въ Привислянскомъ, Западномъ и Эсто-Латышскомъ краяхъ, до извѣстной степени способствуютъ обособленію этихъ мѣстностей отъ остальныхъ частей Имперіи. Создавая въ нихъ іерархическій порядокъ, особый отъ существующаго въ центральныхъ губерніяхъ, они какъ бы являются подтвержденіемъ идей о томъ, что онѣ составляютъ нѣчто отдѣльное и поддерживаютъ существованіе такихъ *псевдо-столицъ*, каковы губернскіе города: Варшава, Вильна, Кіевъ и Рига. Не будь этихъ искусственныхъ центровъ, вокругъ которыхъ группируется мѣстная жизнь, было бы гораздо легче убѣдить обитателей окраинъ въ роковой необходимости слиться вполне съ остальными частями Имперіи. Мы совершенно понимаемъ необходимость намѣстничества и генералъ-губернаторствъ на Восточныхъ окраинахъ: для тамошнихъ полу-цивилизованныхъ или даже совершенно дикихъ жителей, необходимо чувствовать вблизи надъ собою руку представителя власти, облеченнаго особыми полномочіями, но смѣемъ думать, что необходимое для разныхъ дагестанцевъ, абхазцевъ, киргизовъ, сартовъ и бухарцевъ, вовсе не необходимо для нѣмецкихъ бароновъ, варшавскихъ поляковъ и шляхты западнаго края; сравненіе ихъ съ аборигенами нашихъ восточныхъ окраинъ, врядъ ли можетъ быть лестно для самолюбія людей, считающихъ себя передовыми представителями Европейской культуры въ Россіи.

За привислянскихъ поляковъ мы, однакожъ, не станемъ въ этомъ случаѣ ручаться. Ихъ ослѣпленію нѣтъ предѣловъ, что лучше всего доказываются тѣми озлобленными и дикими выходками, которыя шлются изъ привислянскаго края, въ польскія заграничныя газеты, по поводу учрежденія въ Варшавѣ русскаго университета. Изъ этихъ выходовъ ясно видно, чего хотѣла польская интрига, когда она такъ усердно добивалась и добила открытія въ Варшавѣ высшаго учебнаго заведенія. Варшавскіе корреспонденты заграничныхъ польскихъ газетъ слезно плачутъ теперь, о преобразованіи той самой главной школы, которую еще недавно съ презрѣніемъ обзывали «жалкимъ суррогатомъ» университета. Для насъ это отличный и, вѣроятно, послѣдній урокъ, послѣ котораго ни одинъ здравомыслящій русскій не рѣшится утверждать, что отставивъ поляками своей племенной національности, можетъ быть чуждо противуправительственныхъ и крамольныхъ цѣлей. *Sapienti sat.*

Впрочемъ не одно основаніе Варшавскаго университета огорчаетъ за послѣднее время поборниковъ польщины. Въ Австріи имъ тоже что-то не везетъ. Галицкіе поляки приготовляли было грандіозную демонстрацію, въ годовщину Люблинской Уніи, (т. е. соединенія Литвы съ Польшей), но Австрійское правительство, *противъ своего обычновенія*, воспротивилось этой затѣи. Говорятъ, что оно рѣшилось на такую мѣру, потому что провѣдало о приготовлявшейся контр-демонстраціи галицкихъ русскихъ, которые собирались, въ день предположеннаго польскаго торжества, *служить панихиды въ своихъ церквахъ, обмянутыхъ трауромъ*. Если это дѣйствительно правда, то намъ остается пожалѣть, что не осуществился этотъ эффектный протестъ, котораго игнорировать западной Европѣ не было бы уже никакой возможности.

Во Франціи положеніе дѣлъ довольно напряжено. Законодательный корпусъ, во всѣхъ своихъ фракціяхъ, обнаруживаетъ крайнее неудовольствіе за отсрочку провѣрочныхъ преній. Особенно горячится правая сторона, которая опасается распушенія палаты и пораженія на новыхъ выборахъ;

фракція праваго и лѣваго центра составляютъ коллективные протесты и только одна лѣвая сторона, хотя также притворяется раздвоенною, но въ сущности весьма довольна, потому что вообще недовольство ей на руку и сильно помогаетъ ея пропагандѣ... При такой обстановкѣ, новому министерству, которое, какъ мы это предсказали еще на прошлой недѣлѣ, рѣшительно всѣ считаютъ переходнымъ, будетъ весьма нелегко вести дѣло.

Что же касается до уволенныхъ министровъ, то всѣ они получили награды за свою службу. Вюитри и Дюрюи сдѣланы сенаторами, маркизъ де Лавалетъ назначенъ посланникомъ въ Лондонъ, а Руэръ сдѣланъ президентомъ Сената. Это послѣднее назначеніе объясняютъ намѣреніемъ Наполеона, вызвать со стороны Сената *уменьшеніе* общенныхъ имъ реформъ въ конституціи, которыя теперь уже начинаютъ ему казаться менѣе неотложно-необходимыми.

Столкновеніе между англійскими палатами лордовъ и общинъ, по поводу поправокъ, предложенныхъ первою въ билѣ объ Ирландской церкви, чуть-чуть было не привело къ распушенію парламента, но нынѣ уладилось миролюбиво. Лорды и *коммонеры* пошли на сдѣлку и, при помощи взаимныхъ уступокъ, пришли къ соглашенію, такъ что билль можно считать окончательно принятымъ.

Египетскій вопросъ грозитъ вскорѣ разразиться сильною катастрофою. На дняхъ Хедивъ Измаиль-Паша, вслѣдствіе извѣстій, полученныхъ имъ изъ Константинополя, поспѣшно вернулся въ Египетъ, заключивъ первоначально въ Европѣ заемъ въ 30.000.000 франковъ, цѣлью котораго открыто объявляютъ военныя приготовленія. Въ Константинополѣ весьма серьезно идетъ рѣчь о низложеніи хедива.

ВНУТРЕННІЯ ИЗВѢСТІЯ.

Придворныя извѣстія.

11-го іюля, утромъ въ 9 ч. 50 мин., прибыли въ Химки Государь Наслѣдникъ и Государыня Цесаревна и отправились оттуда въ Ильинское.

— 12-го іюля, въ двѣнадцатомъ часу вечера, прибыли въ Москву изъ Ильинскаго Государь Наслѣдникъ Цесаревичъ и Государыня Цесаревна и были встрѣчены тамъ восторженнымъ образомъ.

— Въ отицну прежнихъ предположеній, высочайшій пріѣздъ въ Кіевъ послѣдуетъ 30 іюля, въ среду; выѣздъ же изъ Кіева 1-го августа, въ пятницу.

— Самая капиталная новость, по словамъ «Бирж. Вѣд.», занимающая въ настоящее время одесское общество,—это пріѣздъ въ Одессу Государя Императора съ Государынею Императрицею и нѣкоторыми членами августѣйшаго семейства. При этомъ здѣсь говорятъ, будто на имѣющій быть Высочайшій смотръ подъ Одессою на Куликовомъ полѣ, пріѣдутъ король Вильгельмъ, австрійскій императоръ Францъ-Іосифъ и представители нѣкоторыхъ другихъ государствъ.

Сѣверо-западный край.

Въ «Моск. Вѣд.» пишутъ, что, по высочайшему Его Императорскаго Величества повелѣнію, Могилевская губернія изъята изъ управленія виленскаго генералъ-губернатора, съ оставленіемъ въ полной силѣ взысканія процентнаго сбора съ польскихъ помѣщиковъ, и дарованныхъ преимуществъ служащимъ русскаго происхождения.

— Въ той же газетѣ пишутъ: «Мы начинаемъ получать отъ польскихъ землевладѣльцевъ сѣверозападныхъ губерній жалобы на то, что раскладка процентнаго сбора произведена подъ вліяніемъ крупныхъ пановъ и вышла несоразмѣрно отяготительною для среднихъ и мелкихъ владѣльцевъ. Извѣстно, что къ участию въ раскладкѣ этого сбора допущены польскіе владѣльцы по избранію предводителей дворянства».

Эсто-Латышскій край.

Рига. Изъ Риги пишутъ въ «Современную Лѣтопись»: Населеніе нашего города, уже достигшее до 100,000 человекъ и продолжающее быстро возрастать, состоитъ почти поровну изъ людей русскаго, нѣмецкаго и латышскаго языка; поляки, эсты, евреи, англичане и проч. всѣ вмѣстѣ составляютъ не болѣе $\frac{1}{10}$ доли городского населенія. При смѣшеніи жителей въ такой пропорціи, и пока между ними существуетъ столь рѣзкій племенной антагонизмъ, какъ теперь, совершенно естественно и даже необходимо, чтобъ администрація города была составлена приблизительно поровну изъ лицъ трехъ главныхъ языковъ. Но въ настоящее время вся власть сосредоточена здѣсь въ рукахъ одной только партіи, именно нѣмецкой. Въ городскомъ совѣтѣ (котораго три всегдаш-

ние бургомистра приобретают, по закону, для своего потомства, права наследственного русского дворянства) между бургомистрами и 16-ю почти полновластными советниками (Rathsherren) нѣтъ ни одного русскаго человека; напрасно искали бы мы и въ такъ называемой русской канцеляріи русскихъ фамилій». Далѣе корреспондентъ говоритъ: «Очень понятно, что живущіе въ Ригѣ латыши, видя достойное жалости положеніе господствующаго, то есть русскаго народа, до сихъ-поръ и не пытались добиваться слѣдующаго имъ по праву участія въ управленіи городомъ Ригой. Они очень хорошо знали, чѣмъ рискуютъ при неудачѣ этой попытки, неудачѣ вполне вѣроятной, судя по всегдашнему до-сихъ-поръ ходу дѣла. Поэтому, они обращались къ единственному, еще оставленному имъ русскимъ правительствомъ, средству добиться пользования своими естественными правами: они отмечивались, усвоивали себѣ языкъ, обычаи и нравы нѣмцевъ и старались при всякомъ случаѣ это превращеніе свое выставить на видъ, оказывая пренебреженіе къ Россіи и ко всему русскому. До-сихъ-поръ городскіе латыши пользовались этимъ средствомъ достигать равноправности сравнительно удачно, чѣмъ коренные русскіе, которымъ отмечиваться грядущей уже по причинѣ вѣроисповѣданія. Короче, благодаря такому городскому устройству, Рига не только будетъ постоянно оставаться нѣмецкимъ городомъ, но всегда будетъ въ состояніи принуждать къ отмеченію всѣхъ, кому придется поселиться въ ней».

Военныя извѣстія.

Въ воскресенье, 29-го іюня, происходило освященіе снаряжательной мастерской, новаго металлическаго завода, который долженъ снабдить нашу армію патронами къ ружьямъ Бердана и Крнка. Это громадное предпріятіе вызвало постройку двухъ большихъ мастерскихъ, у Литейнаго моста и на островѣ Голодаѣ, по размѣрамъ скорѣе похожихъ на заводы для приготовления изъ лагуны патронныхъ гильзъ. Снаряженіе ихъ, а также приготовленіе пуль, происходитъ въ вышеупомянутой мастерской, на Выборгской сторонѣ, на мѣстѣ старой лабораторіи.

Желѣзныя дороги.

Высочайше дарованы разрѣшенія на производство изысканій:

Депутатамъ сибирскаго купечества—для линіи желѣзной дороги отъ города Тюмени до рѣки Камы.

— Лифляндскимъ ландратамъ Рихтеру и Лилленфельду—отъ г. Риги до Пскова, съ вѣтвью отъ Верро на г. Дерптъ.

— Землеуладѣльцу надв. сов. Дьякову съ комп.—отъ г. Бѣловодска (харьк. губ.), черезъ г. Бахмутъ, до одного изъ пунктовъ харьковско-азовской жел. дороги.

— Гвардіи полковнику Шталю (начальнику здѣшняго городского телеграфа)—между городами Нѣжиномъ и Кременчугомъ.

— Высочайше утверждены нормальныя концессіи на сооруженіе слѣдующихъ трехъ дорогъ: воронежско-грушевской, иваново-кинемеской и скопинской.

Газеты сообщаютъ слѣдующія извѣстія о соискателяхъ, допущенныхъ министерствомъ финансовъ на эти три желѣзныя дороги. На воронежско-грушевскую допущены слѣдующія лица: гг. Губонинъ, Гладинъ и Струве; на скопинскую: г. Варшавскій, г. Дурасовъ и г. Рыковъ съ гг. Мейеномъ и Серебряковымъ; на иваново-кинемескую: гг. Губонинъ и Бусуринъ; гг. Либенталь, Боголовской и Симоновъ; гг. Вишневецкій и Грекъ и гг. Горсткннъ, Задлеръ и Якимовичъ. Многія лица, желавшія быть соискателями на эти три дороги, не допущены къ тому министерствомъ финансовъ, въ ихъ числѣ указываютъ на гг. Утина, Воронина и Пашкова.

— Говорятъ, что московско-курская желѣзная дорога, въ весьма непродолжительномъ времени, должна быть продана компаніи гг. Кокорева, Солдатенкова, Коробова, Кононова, Мамонтова и другихъ, именно той самой компаніи, которая конкурировала и на покупку Николаевской желѣзной дороги.

— Утверждаютъ, будто слѣдовало окончательное соглашеніе на счетъ условій расторженія контракта съ извѣстнымъ контрагентомъ Николаевской дороги, г. Уайнсомъ, и передача послѣднимъ подвижнаго состава въ полное распоряженіе главнаго общества.

— Главнымъ обществомъ российскихъ желѣзныхъ дорогъ на Николаевской дорогѣ выручено въ іюнѣ всего 1,725,409 р., что съ выручкою за первые пять мѣсяцевъ въ 1869 году, составитъ сумму въ 9,108,829 руб. Между тѣмъ, за это же полугодіе въ прошломъ году было выручено 7,527,299 руб., что составитъ въ пользу настоящаго года за шесть мѣсяцевъ 1,581,530 рублей.

Надежды на урожай.

С.-Петербургская губ. Теплая погода въ теченіи нынѣшней весны, сопровождаемая частыми теплыми дождями, имѣла весьма благоприятное вліяніе на посѣвъ и всходъ яровыхъ хлѣбныхъ, а также на ростъ травъ и озимыхъ хлѣбныхъ. Въ отношеніи озимей представляются исключенія только въ Петергофскомъ и Ямбургскомъ уѣздахъ, гдѣ этотъ хлѣбъ былъ мѣстами поврежденъ во время зимнихъ оттепелей до того, что весною пришлось нѣкоторымъ мѣстамъ перепахивать. Вообще же по губерніи состояніе хлѣбныхъ и травъ, въ настоящее время, таково, что если не будетъ какихъ-либо неблагоприятныхъ обстоятельствъ, то можно надѣяться на укосъ и урожай на столько хорошіе, на сколько то возможно при настоящемъ состояніи унавоживанія и механической обработки почвы. Тѣмъ не менѣе, губернская управа полагаетъ, что лишь нѣсколько отличныхъ урожаевъ сразу могутъ поправить сельское хозяйство губерніи, потрясенное тремя послѣдовательными неурожаями.

— Закавказскій край. Хлѣбъ родился хорошо, но цѣны на него въ Тифлисѣ поднялись—вѣроятно вслѣдствіе извѣстій о несвоевременныхъ дождяхъ, а также и града, бывшихъ въ разныхъ мѣстахъ.

— Тамбовская губ. Хлѣба и травы въ половинѣ прошедшаго мѣсяца находились въ слѣдующемъ положеніи: яровые хлѣба удовлетворительны по всѣмъ уѣздамъ, за исключеніемъ Шацкаго, гдѣ они нехороши, по недостатку дождей; озимые хороши только въ уѣздахъ Темниковскомъ, Елатомскомъ, Лебедянскомъ и Козловскомъ; въ остальныхъ дурны, частью отъ большихъ вымочекъ, отъ зимнихъ паводковъ, морозовъ, частью отъ засухи, продолжавшейся съ весны до половины іюня. Травы хороши во всѣхъ уѣздахъ.

— Варшавская губ. Жатва началась при хорошихъ надеждахъ, но шедшій, въ теченіе нѣсколькихъ дней, дождь мѣшалъ полевымъ работамъ, и вѣроятно, будетъ имѣть вредныя послѣдствія.

Некрологъ.

Газета «Голось» получила изъ Сибири слѣдующій некрологъ: «20-го февраля 1869 года въ Петровскѣ скончался Иванъ Ивановичъ Горбачевскій. Мало-роствъ по происхожденію, Горбачевскій въ молодости своей служилъ подпоручикомъ въ черниговскомъ полку, и, будучи членомъ «Южнаго Общества», рѣшеніемъ верховнаго уголовного суда въ 1826 г., былъ приговоренъ къ смертной казни—отсѣченіемъ головы. Но приговоръ этотъ былъ замѣненъ познженною каторжною работою, которая, однако, впоследствии замѣнена была 15-ти-лѣтнимъ срокомъ. По отбѣгнъ этого срока, въ 1840 г., въ петровскомъ острогѣ, въ Восточной Сибири, Горбачевскій, вмѣсто того, чтобы слѣдовать за своими товарищами по общему съ нимъ несчастью, на поселеніе въ какой-либо изъ городовъ Сибири, предпочелъ остаться поселенцемъ въ Петровскѣ. Здѣсь онъ прожилъ двадцать-девять лѣтъ. Въ 1866 году, Горбачевскій, вмѣстѣ съ прочими декабристами, получилъ полное прощеніе и возвращеніе правъ по происхожденію. Въ теченіе этого времени онъ сдѣлался извѣстенъ во всей Восточной Сибири; его прекрасный характеръ, обширный умъ и благородное сердце, направленные на безчисленное множество дѣлъ благотворенія, приобрѣли ему въ краѣ всеобщее уваженіе. Ни одно филантропическое или вообще доброе предпріятіе въ краѣ не оставалось безъ непосредственнаго участія въ немъ Горбачевскаго. Учрежденіе училищъ, вопросъ объ улучшеніи положенія заводскихъ рабочихъ, а также разныя предпріятія, имѣвшія цѣлью оживить мѣстную торговлю и промышленность, въ видахъ улучшенія населенія—все это находило въ Горбачевскомъ самый живой откликъ и сочувствіе. Всѣ свои скудные достатки онъ обращалъ на добрыя дѣла, причемъ, нельзя не замѣтить, что мягкостью и добродушіемъ его зачастую пользовались во зло нѣкоторые лица. Всѣ, отъ послѣдняго заводскаго рабочаго до генералъ-губернатора Восточной Сибири, чтитъ и уважали въ Горбачевскомъ честнаго и добраго человека. Въ лицѣ Горбачевскаго скончался послѣдній декабристъ, оставшійся еще въ Сибири».

— 29-го іюня бывшій генералъ-супер-интендантъ Лилляндіи, епископъ докторъ Фердинандъ Вальтеръ, скончался въ лифляндскомъ приморскомъ селеніи Пернелѣ.

Разныя извѣстія.

Изъ Киссингена пишутъ въ «Петерб. Вѣд.», что пребывающій тамъ редакторъ-издатель «Вѣстника Европы», М. М. Стасюлевичъ, совершилъ чрезвычайно-блестящій подвигъ, а именно спасъ, съ опасностью для своей жизни, утопавшаго въ рѣкѣ Сааль (на половинѣ пути изъ Salines въ Киссингенъ) одного молодого крестьянина.

— Въ Петербургѣ въ скоромъ времени должно образоваться общество частныхъ повѣренныхъ по дѣламъ, имѣющее свою частную дѣловую контору, съ возможно большимъ кругомъ дѣйствій. Занятія ея будутъ состоять въ веденіи, по частнымъ порученіямъ, разнаго рода исковъ и дѣлъ въ низшихъ юридическихъ инстанціяхъ. Контора, какъ говорятъ, намѣревается гарантировать кліентовъ въ неприкосновенности взыскиваемыхъ по ихъ порученію денегъ.

— Въ «Правительственномъ Вѣстникѣ» помѣщенъ слѣдующій списокъ вновь разрѣшенныхъ періодическихъ изданій: 1) «Липецкій Лѣтній Листокъ», 2) «Christlicher Volksbote für die Evangelisch-Lutherischen Gemeinden im Südlichen Russland», 3) Киевскій Справочный Листокъ, 4) «Eesti Pollomees», 5). Школа рисованія, черченія и чистописанія.

— Газета «Вѣсть» сообщаетъ, будто бы, изъ достовернаго источника, что присужденіе награды, за художественныя произведенія, на будущей годичной выставкѣ въ академіи художествъ, слѣдуетъ не прежде выставкѣ, какъ это было до сихъ поръ, а по ея окончаніи, по призыву общества поощренія художниковъ.

— Г-жа Лукка, по словамъ «Голоса», не пріѣдетъ въ Россію—это уже дѣло рѣшенное, и не пріѣдетъ вслѣдствіе серьезной горловой болѣзни, противъ которой ничего не могли сдѣлать никакія операціи, такъ что, по всей вѣроятности, ей придется совсѣмъ оставить сцену. Нынѣшнимъ лѣтомъ она не была въ Лондонѣ, хотя и была туда ангажирована.

— Въ «Москов. Вѣд.» пишутъ изъ Петербурга, что кромѣ извѣстныхъ уже именъ будущаго персонала итальянской оперы въ Москвѣ, кромѣ г-жъ Арто и Маркизіо, ангажирована, въ качествѣ пѣвицы-сопрано, миссъ Минни-Гаукъ, американка, съ успѣхомъ пѣвшая прошлую зиму въ Парижѣ и Лондонѣ. Въ качествѣ меццо-сопрано ангажирована Кольбранъ, а въ качествѣ контральто—очень хорошая пѣвица Вальдманъ. Наконецъ, къ числу басовъ присоединяется Виллетти.

— «Петербургскій Листокъ» сообщаетъ, что въ экспедицію заготовленія государственныхъ бумагъ, на

дняхъ были присланы, изъ какого-то уѣзднаго суда, для освидѣтельствованія, нѣсколько фальшивыхъ 3-хъ руб. кредитныхъ билетовъ новаго образца, на оборотной сторонѣ которыхъ, въ текстѣ: «Извлеченіе изъ высочайшаго манифеста о кредитныхъ билетахъ», напечатаны такія непоправимыя изрѣченія, что приходится только развести руками, да удивляться несмѣтной дерзости поддѣльвателей. Что касается самихъ билетовъ, то они сдѣланы очень хорошо.

— Въ «Голось» пишутъ изъ Бердичева, что тамъ открыто на дняхъ страшное злодѣйство. Отставной солдатъ Н., живущій съ своею женою нѣсколько уже лѣтъ въ Бердичевѣ, бралъ на воспитаніе малолѣтнихъ дѣтей, за что получалъ по 15 и 20 руб. одновременно. Каждый ребенокъ вскорѣ по поступленіи къ Нумиралѣ. Какъ родители отданныхъ дѣтей, такъ и бердичевская полиція не придавали сначала особаго значенія такой смертности дѣтей у воспитателя Н.; но въ послѣднее время, приставъ 1-й части, г. Романцевъ, обратилъ вниманіе на эту смертность и, вскорѣ послѣ принятія солдатомъ Н. послѣдняго ребенка, сдѣлалъ обыскъ у Н., но ребенка уже не оказалось въ наличности. По спросѣ пристава: «куда дѣвался ребенокъ?» солдатъ отвѣтилъ, что «онъ умеръ и я его самъ похоронилъ на кладбищѣ»; но ребенокъ нашолся на дворѣ убитымъ и зарытымъ въ навозѣ. Такихъ убійствъ воспитатель Н. совершилъ до двадцати. Составленнымъ частнымъ приставомъ объ этомъ происшествіи актъ переданъ для производства слѣдствія судебному слѣдователю.

Судебная лѣтопись.

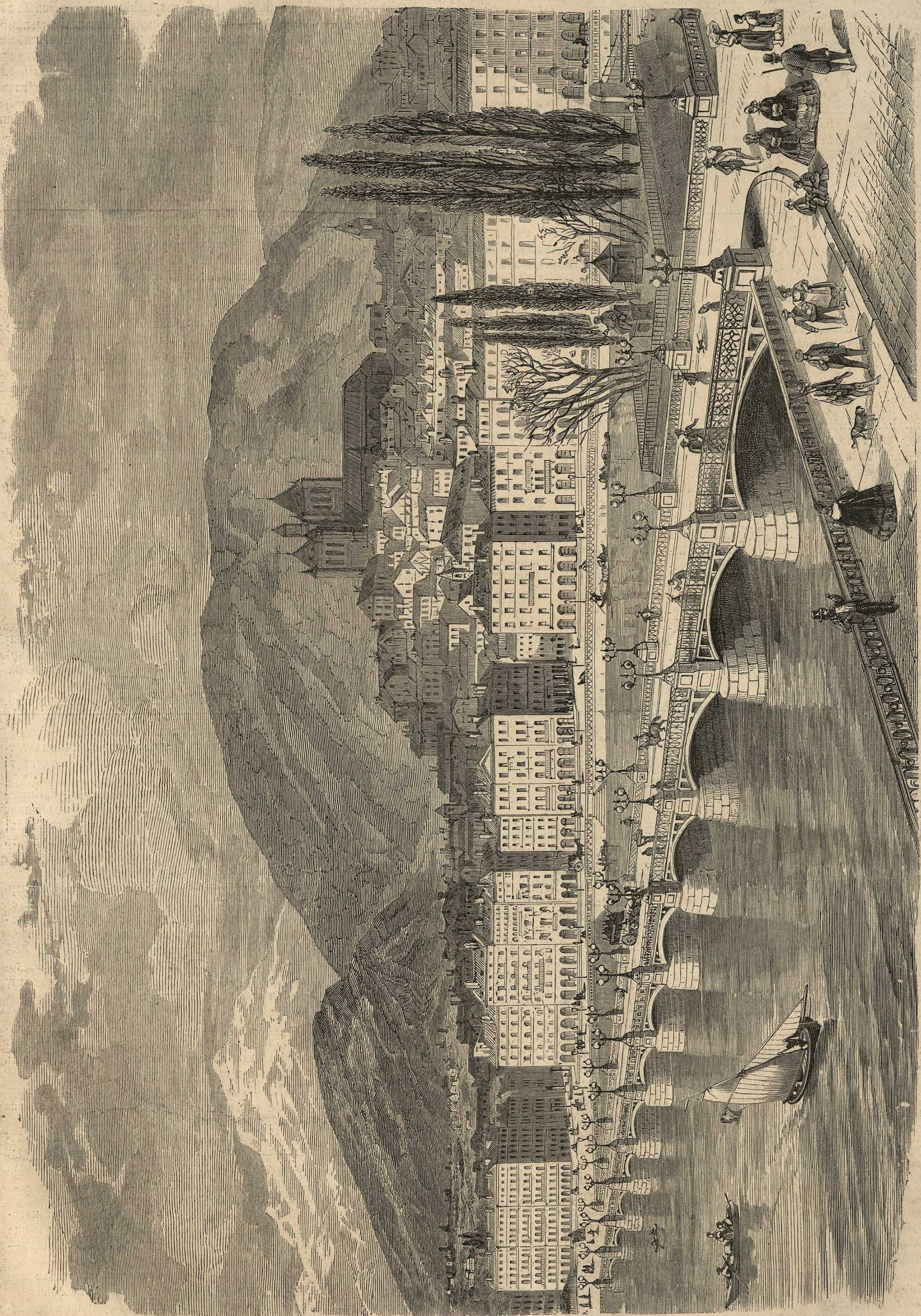
7-го числа настоящаго мѣсяца, состоялся въ здѣшнемъ Окружномъ Судѣ замѣчательный вердиктъ присяжныхъ засѣдателей. На судѣ, какъ и на предварительномъ слѣдствіи, подсудимый Лаппа призналъ себя виновнымъ въ подлогѣ и далъ такое полное подтвержденіе своего первоначальнаго сознанія, что товарищъ прокурора не счелъ нужнымъ производить судебное слѣдствіе; между тѣмъ присяжные, на вопросъ Суда, отвѣчали: «нѣтъ, не виновенъ».

Дѣло заключается въ слѣдующемъ: коллежскій секретарь Лаппа, по окончаніи курса наукъ въ Александровскомъ лицѣ, поступилъ на службу въ министерство финансовъ съ жалованьемъ 16 р. въ мѣсяцъ. Привыкнувъ жить хорошо, и не получивъ никакихъ средствъ отъ своего отца, дворянина одной изъ западныхъ губерній, посланнаго во время польскаго возстанія въ Сибирь, онъ скоро впалъ въ долги, а вслѣдъ за тѣмъ попалъ и въ долговое отдѣленіе. Вышелъ онъ изъ него безъ всякихъ средствъ и поэтому принялъ съ благодарностью предложеніе купца Козулина вести дѣло его жены съ генералъ-адъютантомъ Назимовымъ, за что Козулинъ обѣщалъ ему 20% съ выигранной суммы. Но дѣло имъ было проиграно и Лаппа, не желая потерять обѣщаннаго вознагражденія, составилъ подложныя росписки отъ имени Назимова и Рушца, управляющаго перваго и передалъ ихъ Козулину, объяснивъ ему, что дѣло рѣшено въ пользу его жены. Козулинъ обѣщалъ на другой день заплатить эти деньги, но Лаппа не явился; тогда Козулинъ, возмущенъ подозрѣніемъ, предъявилъ эти двѣ росписки управляющему Назимову, Рушцу, который призналъ обѣ росписки подложными. Начато было предварительное слѣдствіе, гдѣ Лаппа чистосердечно сознался въ своемъ преступленіи. Это же онъ сдѣлалъ, какъ выше объяснено было, и на судѣ. Вслѣдствіе откровеннаго отвѣта присяжныхъ на вопросъ: виновенъ ли Лаппа въ томъ, что составилъ двѣ подложныя росписки, съ цѣлью получить за выигрышъ процесса деньги, онъ былъ отъ суда освобожденъ.

— 4-го настоящаго мѣсяца, разсматривалось въ здѣшнемъ Окружномъ Судѣ дѣло, имѣвшее предметомъ довольно крупный, рѣдкій у насъ въ окрестностяхъ Петербурга, разбой, совершонный утромъ 30-го декабря 1867 года на 8-й верстѣ петергофской дороги, на дачѣ Гусиловой, въ квартирѣ огорода Кобылина, находившейся въ 100 саженьяхъ отъ шоссе. Потерпѣвшій отъ преступленія, тогда еще крѣпкій 70-лѣтній старикъ, умершій въ прошломъ году, объяснилъ, что отпустивъ своихъ работниковъ въ городъ, онъ легъ въ комнату, гдѣ спали его жена и двое внучатъ. Черезъ нѣсколько времени онъ услышалъ, что въ комнатѣ кто-то ходитъ и, открывъ глаза, замѣтилъ шесть человекъ, которые бросились на него и на жену. Его повалили и связали полотенцами по рукамъ и ногамъ; а жену, желавшую его освободить, кто-то изъ нихъ, прижавъ къ углу подъ образами, началъ душить. Вслѣдствіе угрозы неизвѣстныхъ, Кобылинъ указалъ имъ на сундукъ, въ коемъ хранились всѣ его деньги, именно 4 билета внутренняго съ выигрышами займа 2 серии, 270 р. бумажками и 100 р. серебряною монетою въ бѣломъ холщевомъ мѣшкѣ. Окончивъ грабежъ, разбойники хотѣли было убить Кобылина, но вслѣдствіе замѣчанія одного изъ нихъ, что если убить стариковъ, то надо будетъ убить и дѣтей, остановились въ исполненіи своего намѣренія, перевязали Кобылина крѣпче и ушли. Кобылины, вслѣдствіе того, что въ то время было темно (въ 6 часовъ утра, 30-го декабря) и отъ паническаго страха, въ которомъ находились, не могли замѣтить ни лицъ, ни одежды грабителей. Подозрѣніе пало на многихъ. Къ слѣдствію было привлечено до 11-ти человекъ. Сильныя улики были только противъ двухъ крестьянъ Александрова и Гушина. У перваго нашли мѣшокъ, который Кобылинъ призналъ за свой, 100 р. пятирублевыми бумажками и 17 рублей серебряною монетою. На Гушина подозрѣніе пало потому, что, по показанію нѣкоторыхъ свидѣтелей, онъ продавалъ имъ, въ день преступленія, нѣсколько билетовъ внутренняго займа съ выигрышами. Такимъ образомъ, въ настоящемъ дѣлѣ было *полчище*. Оба подсудимые признаны были присяжными виновными въ грабежѣ, вслѣдствіе чего они приговорены къ ссылкѣ въ каторжныя работы на десять лѣтъ.



Граница Швейцарії и Савойї: долина Тріана.



Женева.

Женева и дороги в Шамуни.

Путешествия по Швейцарии, составляющие очень часто последнее слово после курса эмских, крейцнахских и карльсбадских вод, сосредоточиваются главным образом в трех горных округах этой живописнейшей в мире страны. Один из этих округов, это Бернский Оберланд, в центре Швейцарии; другой, это восточная окраина ее, Граубюнденские альпы; третий лежит в западном углу Швейцарии, под горами Монблана. Каждый из этих округов имеет своего рода отличительные черты; наибольшую миловидностью и грацией своих видов, отличается Бернский Оберланд; Граубюнденские альпы, посещаемые туристами только с весьма недавнего времени, с открытия желѣзной дороги в Курь, несут на себе характер дикой, суровой; гостиницы по дорогам немного, самые дороги только еще начинают обозначаться. Третий округ, система Монблана, имеет, неоспоримо, самый величественный, самый внушительный характер: громадность глетчеров и высота краев и игл, не имеют себе подобных. Долина Шамуни, с ее красотами и легендами, из-за известна всему блѣлому свѣту.

До мѣстечка Шамуни можно добраться двумя путями. Один из этих путей идет с запада через Женеву, Бонвиль и Саланш. Путешественник ѣдет вплоть до гостиницы, сидя в экипажѣ. Величественность гор и долин мелькают перед ним быстро, слишком быстро. Самая долина Шамуни является мало по малу, вырисовываясь еще издали блеском своих ледников и снѣговых вершин. Глаз путешественника, приговоряясь, исподволь къ крупным раз-мѣрам, почти не замѣчает роста этих раз-мѣров, и с этой точки зрѣнія, дорога через Женеву и Саланш, самая удобная по способу передвиженія въ экипажѣ, наименѣе выгодна с чисто эстетической точки зрѣнія.

Другой путь къ Шамуни, с востока, идет от устья Роны въ Женевскомъ озерѣ через Мар-тиньи. До Мартиньи ѣздить въ экипажахъ, но да-лѣе надо поручить себя или крѣпости своих соб-ственных ногъ, или добродѣтелямъ мѣстных му-ловъ и лошадей, отличающихся, впрочемъ, самую безукоризненную репутацію твердости ногъ и умѣнья ходить. Эти мулы, дѣйствительно, могутъ проби-раться такими ущельями, переходить по такимъ кособокамъ и грудамъ камней, что имъ можно довѣрить малаго ребенка, привязавъ его къ сѣдлу. Нужно только не вышываться въ чужое дѣло; нужно спокойно сидѣть и не трогать поводьевъ. Намъ случалось любоваться тою смѣтливостью, сь которою мулы идутъ по опасному мѣсту: онъ не разъ останавливается, высматриваетъ, осторожно ставитъ ногу вперед и только убѣдившись въ прочности опоры подъ нею, переступаетъ дальше.

Въ Мартиньи надо быть съ вечера. Утромъ рано васъ разбудятъ, вы двинетесь въ путь и къ вечеру другого дня вы въ Шамуни. Изъ Мартиньи ведутъ въ знаменитую долину два пути. Оба они идутъ на Форкю, горное сѣдло на границѣ Савойи и Швейцарии, представленное на нашемъ рисункѣ. Въ маленькомъ, гостеприимномъ домикѣ, путеше-ственники отдыхаютъ, подкрѣпляются силами и рѣ-шаются на выборъ одной изъ двухъ дорогъ, о ко-торыхъ мы скажемъ нѣсколько словъ позже. На высотѣ 1516 метровъ, воздухъ уже совершенно чистъ и количество его подъ ногами, надъ долиною потока Триана, уходящей въ глубь нашего рисунка, на столько уже велико, чтобы окрасить голубую крас-кою глубокою и безконечно прозрачную даль. Вѣ-чная зелень елей и бѣлизна снѣговъ сосѣднихъ вер-шинъ составляютъ, вмѣстѣ съ этою синевою, тотъ исключительно швейцарскій колоритъ пейзажа, который, чтобы судить о немъ, надобно видѣть или въ натурѣ, или въ картинахъ знаменитаго швейцарца Калама.

Два пути ведутъ отсюда въ Шамуни: одинъ че-резъ Черную Голову (Tête-Noire), другой черезъ горное сѣдло Бальмъ (Col-de-Balme). Неоспоримое преимущество должно быть отдано послѣднему. Путь этотъ кругъ, утомителенъ и однообразенъ. На высотѣ 2198 метровъ, путешественникъ дости-гаетъ перевала въ долину Шамуни и здѣсь, сразу, мгновенно, открывается передъ нимъ вся долина Шамуни, сь ее ледниками и иглами, сь круглою, снѣговою шапкою Монблана. Это быстрое, мгно-венное возникновеніе, передъ глазами, одного изъ самыхъ величественнѣйшихъ пейзажей міра,

едвали имѣть себѣ подобное. Впечатлѣніе самое полное, самое цѣльное, можетъ служить совершен-но достаточною наградою переселенныхъ трудно-стей пути. Это дѣлается тѣмъ легче, что въ двухъ маленькихъ домикахъ, гнѣздящихся на вершинѣ, путешественникъ всегда найдетъ не роскошный, но сытный завтракъ.

Другою дорогою, черезъ Черную Голову, слѣдуетъ возвращаться изъ Шамуни. Эта дорога тѣниста, обильна отдѣльными величественно-миловидными этюдами, весьма удобна и, на половинѣ пути, представляетъ еще и пріятность довольно большой, помѣстительной гостиницы.

Въ настоящую минуту, въ іюль и августъ мѣ-сяцахъ, по только что названнымъ нами путямъ, снуютъ сотни путешественниковъ, значительный контингентъ которыхъ доставляется нашими со-отечественниками. Трудно не попасть въ Женеву; изъ Парижа, напримѣръ, менѣе сутокъ ѣзды, а изъ Женевы рукою подать въ Шамуни. Женева, общій видъ на которую предлагаемъ мы читателю, ле-житъ у западнаго берега Лемана, подъ истока Роны. 40,000 жителей, цифра весьма крупная для Швейцарии, дѣлаютъ изъ Женевы самый богатый, самый торговый, самый банкирскій городъ респуб-лики. Въ этомъ причина красоты и роскоши до-мовъ, красующихся на ея набережныхъ. Всѣ они новы и блестящи; старыя зданія встрѣчаются толь-ко въ глухихъ улицахъ и въ центрѣ города, подъ собора, возвышающаго изъ этого моря домовъ свою недостроенную, готическую голову.

Каменный мостъ поставленъ только 10 лѣтъ на-задъ; старый, деревянный видѣется вправо. Меж-ду обоими мостами лежитъ островокъ Ж. Ж. Рус-со, сь его статуею, работы Прадiera. За городомъ, длиннымъ горбомъ протягиваются гранитныя горы, большой и малый Салева. Слѣва видѣется снѣ-говой краѣй Монблана. Зеленоватая-синяя вода Роны отбѣиваетъ очень хорошо бѣлизну Монбла-на, розовые бока Салева и пестрые ряды высо-кихъ, новыхъ домовъ.

С.

СУДЬБА!

Сцены изъ житейской комедіи.

(Продолженіе).

Между собою Вѣра Евграфовна и Юлія Василь-евна плохо ладили. Для первой, постоянное присут-ствіе родственницы ея мужа въ домѣ, гдѣ она сама была хозяйкой—было какъ бѣздно на глазу. Къ тому же, у ней были свои небогатые родные и ей гораздо пріятнѣе было бы взять въ домъ кого нибудь изъ нихъ. Вѣра Евграфовна рада бы была всякому предлогу, чтобы выжить мужнину пле-мянницу изъ дома, но когда и встрѣчался такой предлогъ, то Юлія Васильевна приходила въ та-кое отчаяніе и сь ней начинались такія истерики, что Николай Степановичъ вступался въ дѣло и довольно настоятельно просилъ жену прекратить эти дразни. Вѣра Евграфовна исполняла его совѣтъ, но за то дулась на него и на его племянницу по цѣлымъ недѣлямъ, что, конечно, приходилось ему не по вкусу. Слѣдствіемъ всего этого были непре-станныя стычки и ссоры, нарушавшія семейное счастье Николая Степановича, такъ что и онъ былъ бы наконецъ ужъ не прочь избавиться отъ племян-ницы, еслибъ это было возможно безъ нарушенія общественныхъ приличій. Тяжелѣе всѣхъ въ этой комедіи была роль Юліи Васильевны. Она видѣла, что ее давно ужъ были бы рады выжить изъ дома, и сама мечтала о болѣе спокойной, болѣе незави-симой жизни. Но куда дѣваться, какъ устроиться? Напрасно ломала она, послѣ каждой ссоры, по цѣ-лымъ часамъ голову надъ разрѣшеніемъ этого во-проса.

Юлія Васильевна родилась, воспитывалась и жи-ла въ такой средѣ, гдѣ на первомъ планѣ въ жизни стоитъ свѣтское приличіе. Въ этой средѣ, люди ради приличія, не ѣдятъ, когда голодны, не спятъ, когда имъ хочется спать, строятъ улыбки и гово-рятъ ласковыя слова тѣмъ, кто имъ надобѣдетъ до смерти,—въ этой средѣ жертвуютъ этому при-личію убѣжденіями, чувствами, временемъ, здо-ровьемъ, совѣстью, словомъ всѣмъ, чѣмъ только можетъ жертвовать человѣкъ, и, въ награду за все это, живутъ совершенно на перекоръ здравому смы-слу. Если случайно попадетъ въ эту среду чело-вѣкъ, сь человѣческими понятіями, на него всѣ начнутъ указывать пальцемъ, какъ на какого нибудь китайца или японца и прозовутъ его чуда-комъ, оригиналомъ; мало того, всѣ отвернутся отъ

него. Вотъ и Юлія-то Васильевна, чтобы не быть этимъ китайцемъ, или японцемъ, добровольно устроила се-бѣ изъ жизни нѣчто въ родѣ каторги.

— Ну, согласитесь сами, chère amie, говаривала она иногда какой нибудь задушевной своей пріятельницѣ, когда въ тихомолку жаловалась ей на притѣсненія, которыя терпѣла въ домѣ дяди,—куда мнѣ пойти отъ нихъ? Куда мнѣ дѣваться? Я знаю, что я бы могла жить у кого-нибудь изъ знакомыхъ, я знаю многихъ, кто бы съ радостью взялъ меня,—потому что я могу быть полезна въ домѣ. Къ тому же у меня хоть небольшія, но есть средства, я бы платила за себя. Характеръ у меня уступчивый, тихій, я бы поладила,—но какъ я могу это сдѣлать? Что ска-жутъ? Всѣ знаютъ, что дядя у меня челоѣкъ сь состояніемъ, не безъ вѣса въ обществѣ, другихъ у меня, кромѣ него родныхъ, никого нѣтъ, и вдругъ я уйду отъ него и буду жить у чужихъ! Но вѣдь это значитъ компрометировать и дядю, и ее, и себя!

Тѣмъ болѣе, нанять квартиру и жить самостоя-тельно Юлія Васильевна не могла придти въ голо-ву. Хотя ей было уже тридцать пять лѣтъ, но она твердо помнила, что она дѣвица и еслибъ даже рѣ-шилась на такой неприличный для дѣвицы посту-покъ, то ее закидали бы грязью и камнями въ той средѣ, за которую она цѣплялась всею душою, потому что сроднилась сь ней и не имѣла понятія о другой. Одинъ только исходъ представлялся ей изъ этого тяжелаго положенія этотъ исходъ былъ—женить. За то какъ же пламенно желала она обрѣ-сти этого жениха! И по гадальщицамъ-то ѣздила, и свѣчи въ церквахъ ставила, и наряжалась, и жан-тильничала какъ шестнадцатилѣтняя дѣвочка—нѣтъ, ничто не помогало. Конечно, трудно предположить, чтобы въ Петербургѣ не нашелся какой-нибудь го-лодный, который былъ бы радъ пяти тысячамъ, и такого голоднаго весьма было бы легко отыскать посредствомъ свахи. Но опять чрезъ сваху, фи! какъ можно. Неприлично. Пожалуй еще дяденька узнаетъ, вѣдь это значитъ страмить его. И бѣдная Юлія Васильевна продолжала жить этою тяжелою жизнью, скользя въ свѣтѣ какъ блѣдная тѣнь за своей великолѣпной теткой.

Въ то утро, въ которое выводимъ мы на сцену обѣихъ этихъ дамъ, они долго шили молча. Вѣръ Евграфовнѣ не о чемъ было говорить, Юлія Ва-сильевна была увлечена работой.

— Ну вотъ, вскричала она наконецъ радостно, кончено! Теперь только отдѣлку—кружева нашить. Посмотрите, ma tante, какая прелесть!

Юлія Васильевна изъ жантильности называла тет-ку, которая была помоложе ее, «ma tante», чего та терпѣть не могла.

— Да, недурно, отвѣчала небрежно Вѣра Евгра-фовна, мелькомъ взглянувъ на платье и дошивая на своей сторонѣ послѣдніе стежки. Мнѣ жалъ, прибавила она, зачѣмъ я купила черныхъ кружевъ на отдѣлку. Бѣлыя были бы лучше на голубомъ.

— Ахъ нѣтъ! какъ можно,—черныя гораздо эф-фектнѣе. Вотъ посмотрите, какъ красиво на кар-тинкѣ черныя кружева на голубомъ, заговорила сь живостью Юлія Васильевна и, вставъ, начала рыть-ся на столѣ, отыскивая картинку.

Она была очень нервная и суетливая особа.

— Да не ройтесь, замѣтила Вѣра Евграфовна хо-лодно, когда Юлія Васильевна перерыла половину вещей на столѣ, въ такъ платье сомнете.

Юлія Васильевна обидѣлась.

— Ахъ, ma tante, какой вы меня считаете mala-droite! проговорила она и засмѣялась тонкимъ, не-натуральнымъ смѣхомъ. Кажется, я ужъ знаю какъ сь этими вещами обращаться.

— Поищите-ка лучше кружева, продолжала Вѣра Евграфовна. Надо поскорѣй нашивать ихъ, а за ними еще порядочно работы будетъ.

— Ахъ, да, въ самомъ дѣлѣ, гдѣ кружева? за-суетилась опять Юлія Васильевна вокругъ стола, наклоняясь надъ каждой вещицей и переворачивая ее нѣсколько разъ.

Она была близорука.

Но напрасно совала она вездѣ свой носъ, кото-рый былъ длиннѣе отъ природы и казался еще длиннѣе, чѣмъ былъ, отъ худобы ея впалыхъ щекъ—кружевъ на столѣ не было.

— Ma tante, онѣ вѣрно у васъ въ спальнѣ на туалетѣ, обратилась она къ Вѣрѣ Евграфовнѣ.

— Да вѣдь вы сами взяли ихъ у меня вчера ве-черомъ.

— Ахъ, да! Куда жъ это я ихъ положила? Нѣтъ ли вонъ тамъ на томъ столѣ?

И Юлія Васильевна граціозно перебѣжала къ дру-гому столу, который стоялъ у зеркала. Но на этомъ

столѣ, кромѣ вазы съ восковыми цвѣтами, ничего не было.

— Вотъ что. Вѣрно, я ихъ забыла у себя въ комнатѣ. И она также граціозно и легко, какъ птичка, выпорхнула изъ комнаты, при чѣмъ заволновались и захлестали по ея плечамъ, какъ жгуты, два длинные и толстые искусственные локона, припущенные по бокамъ ея шиньона.

Черезъ нѣсколько минутъ она возвратилась.

— Нѣтъ, произнесла она съ удивленіемъ, нигдѣ нѣтъ у меня. Всѣ комоды, всѣ ящики перерыла— просто чудеса!

— Да, вотъ, вы всегда надѣлаете такихъ чудесъ, отозвалась Вѣра Евграфовна, иронически усмѣхнувшись кончикомъ губъ. Засунули ихъ куда-нибудь, да теперь цѣлый часъ проищите, а тамъ мнѣ придется изъ-за платья дома остаться.

— Ахъ нѣтъ, нѣтъ, какъ можно, ma tante! Будьте спокойны. Я ихъ живо нашью, въ какіе-нибудь полчаса,— вотъ такъ, передникомъ, прибавила Юлія Васильевна, указывая для примѣра на свое платье, какъ намѣревалась нашить кружева. А здѣсь банты посадимъ. Ахъ, какъ будетъ мило!

И она рѣзво захопала въ ладоши, увлекшись воображеніемъ и совершенно забывъ о томъ, что надо было сперва найти кружева, а потомъ уже нашить ихъ такимъ восхитительнымъ образомъ.

— Я не нашью передникомъ, отрѣзала Вѣра Евграфовна, это ужъ слишкомъ старо. Я хочу нашить ихъ раковинами.

— Ахъ, раковинами? воскликнула Юлія Васильевна съ изумленіемъ.

— Да, раковинами.

— Не выйдетъ, ma tante, право не выйдетъ.

— Нѣтъ, знаю, что выйдетъ.

— Ахъ Боже мой! воскликнула Юлія Васильевна съ нетерпѣніемъ. И хотѣла ужъ было тотчасъ приступить размѣривать, хватить ли кружевъ на уборку раковинами, но тутъ вспомнила, что ей еще неизвѣстно, гдѣ онѣ находятся. Нѣсколько секундъ простояла она въ недоумѣніи, потирая рукою лобъ.

— Ахъ, вскричала она вдругъ, теперь я знаю гдѣ онѣ! и выбѣжала изъ комнаты.

Она вспомнила, что наканунѣ вечеромъ показывала ихъ въ дѣтской нянѣ и предполагала, что забыла ихъ тамъ, гдѣ-нибудь на столѣ, или на комодѣ. Дѣтская была далеко. Чтобы добраться до нее, Юлія Васильевна предстояло пробѣжать по пяти или шести комнатамъ. Вдругъ, въ одной изъ нихъ, не добѣжавъ еще до дѣтской, на порогѣ она всплеснула руками и окаменѣла.

Представьте, что она увидѣла: подлѣ окна, на которомъ стояла кѣтка съ попугаемъ, на полу, на большой красной скамейкѣ, сидѣло обворожительное созданіе, дѣвочка лѣтъ четырехъ, блѣдная, румяная, съ ямочками на щекахъ и на подбородкѣ, съ большими, наивно смотрящими глазами. Ея хорошенькое личико выражало живѣйшее удовольствіе. Насилу справляясь съ огромными ножницами, которыя едва держала въ крошечныхъ, еще пухлыхъ и точно ниточкою перевязанныхъ у кисти, рученкахъ, стригла она ими, безъ малѣйшей пощады, большой кусокъ широкаго, чернаго кружева. Все ея голубенькое платьице и весь полъ вокругъ нее были усыяны кружевной лапшей. Мальчикъ лѣтъ двухъ, такой же хорошенькій, какъ она, въ нѣсколькихъ шагахъ отъ нее, поднималъ съ полу кусочки кружева, вертѣлся на одномъ мѣстѣ, держа ихъ надъ головой и потомъ, съ восклицаніями у! у! пафъ! пuffy! замахивался рученкой и бросалъ кружевные лоскутки на воздухъ, удивляясь, почему онѣ не летятъ далеко, а тотчасъ же падаютъ. Юлія Васильевна до того была поражена, что не могла ни вскрикнуть, ни вымолвить слова и въ какомъ-то оцѣпененіи смотрѣла съ ужасомъ на кружевную лапшу, на огромныя ножницы и на дѣтей. Да, да, она не ошибалась! Это были точно онѣ, эти самыя черныя кружева, которыя вчера показывала она нянѣ въ дѣтской, и которыми, за нѣсколько минутъ до сего, собиралась отрѣзать платье для вечерняго туалета Вѣры Евграфовны. Дѣти замѣтили ея появленіе, но преспокойно продолжали свои занятія.

— Лиденька, что ты дѣлаешь? вскричала вдругъ Юлія Васильевна и въ одинъ прыжокъ подскочила къ ребенку.

Дѣвочка, при этомъ вопросѣ, подняла на нее свои безмятежные, ясные глаза, съ тѣмъ невозмутимымъ спокойствіемъ, которое краснорѣчиво свидѣтельствовало о чистотѣ ея совѣсти и намѣреній.

— Стригаю, тетя, отвѣчала она хладнокровно.

— Ахъ Боже мой! Боже мой! застонала Юлія

Васильевна, хватаясь одной рукой за голову, а другой вынимая ножницы изъ рукъ Лиденьки. Гадкая, скверная дѣвочка, что ты надѣлала!

И она выхватила изъ ея рученокъ искромсанный кусокъ кружевъ.

Лиденька, въ свою очередь, съ изумленіемъ взглянула на полъ, на разбросанные лоскутки, никакъ не понимая, что она сдѣлала такого, чѣмъ заслужила бы, чтобы на нее сердились. Но такъ какъ она хорошо поняла, что ее бранили и такъ какъ еще въ добавокъ у ней отняли кружева и ножницы, то она заревѣла, что было силы. Братинка не преминулъ подтянуть ей.

(Продолженіе будетъ.)

Красносельскій лагерь и его сравненіе съ Шалонскимъ.

I.

Красносельскій лагерь занимаетъ одно изъ первыхъ мѣстъ между всеми европейскими постоянными лагерями, какъ по численности расположенныхъ въ немъ войскъ, такъ и по замѣчательному, во всѣхъ отношеніяхъ, устройству. Онъ находится въ 30 верстахъ отъ Петербурга и соединенъ желѣзною дорогою съ Лиговскою станціею Петергофской желѣзной дороги.

Вокзалъ расположенъ въ котловинѣ между двумя возвышенностями, составляющими одна съ другою острый уголъ. Подъѣзжая къ вокзалу, видишь, вправо изъ оконъ вагона, Красное Село, на оконечности праваго фаса угла, а ближе къ вершинѣ тылъ авангарднаго лагеря; влѣво изъ вагона, виденъ фронтъ большаго лагеря, расположеннаго по лѣвому фасу угла. Между двумя лагерями находятся нѣсколько озеръ и прудовъ, вокругъ которыхъ живописно разбросаны разныя строенія, сады и ближе къ Красному, отдѣльный лагерь конвой Его Величества.

За большимъ лагеремъ, лежитъ покрытая хвойнымъ лѣсомъ, какъ мохнатой шапкой, продолговатая возвышенность Дудергофъ, а дальше другая возвышенность Кирхгофъ. Вообще мѣстность самаго лагеря и окрестностей волниста на далекое разстояніе и чрезвычайно живописна. Царское село, Пулково и другія возвышенности, усыяныя деревьями, виднѣются изъ Краснаго и придаютъ всей картинѣ оживленный и привлекательный видъ. Впереди авангарднаго лагеря, разстилается громадное военное поле, мѣсто маневровъ и учений расположенныхъ въ красносельскомъ лагерѣ войскъ. Оно представляетъ волнообразную, зеленую, на всемъ протяженіи, поверхность. Кромѣ военного поля, есть еще такого же характера, но меньшихъ размѣровъ поле, впереди большаго лагеря.

Самое Красное село имѣетъ видъ чистенькаго городка, со множествомъ садовъ. Въ срединѣ расположенъ императорскій дворецъ и помѣщенія для свиты, почетныхъ гостей, штаба и главной квартиры. Строенія эти отличаются чистотою и изяществомъ и вообще производятъ самое пріятное впечатлѣніе. Для лѣтнихъ спектаклей, построено недалеко отъ воксала желѣзной дороги, великолѣпный театръ, верхъ изящества и красоты. — Онъ весь деревянный и построенъ въ русскомъ стилѣ. Внутренняя отдѣлка театра не оставляетъ желать ничего лучшаго; особенно красивы боковыя царскія ложи, имѣющія видъ передняго фасада нарядной русской избы съ рѣзными украшеніями. Театръ такъ хорошъ, что стоилъ-бы подробнаго описанія; это chef-d'oeuvre въ своемъ родѣ; но здѣсь мы ограничимся сказаннымъ и перейдемъ къ описанію самаго лагеря и лагерной жизни.

Сравнимъ его съ другимъ большимъ и во многихъ отношеніяхъ замѣчательнымъ лагеремъ, а именно Шалонскимъ, полагая, что сравненіе это будетъ не безынтересно для нашихъ читателей. Красносельскій лагерь существуетъ уже около сорока лѣтъ и вмѣщаетъ, въ настоящее лѣто, около 35-ти тысячъ человѣкъ, а именно: около 4-хъ дивизій пѣхоты (1-я и 2-я гвардейскія—37-я и части 22-й и 24-й пѣх. дивизій) съ учебнымъ и тремя гвардейскими, стрѣлковыми баталіонами, военныя училища, 2 гвардейскія кавалерійскія дивизіи съ ихъ артилеріею и 5 пѣшихъ артилерійскихъ бригадъ. Кавалерія и конная артилерія стоятъ внѣ лагеря, въ Красномъ селѣ и окрестныхъ деревняхъ. — Впрочемъ сборъ войскъ нынѣшняго лѣта не самый многочисленный. Такъ напр. въ 1864 году, подлѣ Краснымъ, стояло еще нѣсколько полковъ армейской кавалеріи и пѣхоты. Число войскъ, расположенныхъ въ Шалонскомъ лагерѣ, менѣе числа войскъ Красносельскаго лагеря. Да и самая мѣстность скучнѣе и однообразнѣе.

Шалонскій лагерь, твореніе нынѣшняго императора французовъ, лежитъ въ восточной Франціи, по направленію отъ Страсбурга въ Парижъ, въ 7-ми часахъ разстоянія отъ послѣдняго (по желѣзной дорогѣ). — Отъ Шалона до лагеря $\frac{3}{4}$ часа ѣзды по желѣзной дорогѣ, до станціи Mourmelon. Вокругъ мѣстечка Mourmelon раскинута обширная Шалонская равнина, усыянная бараками и строеніями для складовъ и парковъ. Кое гдѣ, между строеніями, виднѣются маленькія рощицы, группы деревьевъ и кустарникъ. Вообще Шалонскій лагерь, расположенный на мѣловой равнинѣ, отличается крайнею бѣдностью зелени и уступаетъ въ этомъ отношеніи Красносельскому. Кромѣ зелени, Шалонскій лагерь терпитъ недостатокъ въ водѣ, которая добывается, въ недостаточномъ количествѣ, изъ вырытыхъ колодцевъ и изъ маленькой рѣчки.

Самый лагерь раскинутъ на пространствѣ двухъ миль. Средняя его часть лежитъ по прямой линіи, по обѣимъ сторонамъ протекающей здѣсь рѣчки Эрне, между мѣстечками Mourmelon le grand и Mourmelon le petit. Въ этой части его расположено въ палаткахъ одна пѣхотная дивизія съ артилеріею и часть кавалеріи. Около деревни Mourmelon le grand, линія лагеря образуетъ тупой уголъ и по направленію этого фаса расположена вторая дивизія въ баракахъ. Около деревни Mourmelon le petit линія лагеря образуетъ другой тупой уголъ, такъ что общее направленіе лагеря имѣетъ видъ французской буквы S. Въ этой послѣдней части лагеря, расположена третья дивизія въ палаткахъ. Изъ трехъ дивизій, расположенныхъ въ Шалонскомъ лагерѣ, одна гвардейская стоитъ тамъ постоянно, прочія же дивизіи мѣняются даже въ продолженіи одного лѣта; такъ, что большая часть войскъ, ближайшихъ округовъ, перебивается въ этомъ лагерѣ. Нельзя не признать, что подобная смѣна войскъ чрезвычайно полезна во всѣхъ отношеніяхъ, какъ для начальниковъ, такъ и для солдатъ. Лагерь и его окрестности остаются всегда новыми для вновь вступающихъ войскъ и слѣдовательно лагерная стоянка при этомъ ближе подходитъ къ условіямъ военного времени.

Размѣщеніе лагеря и видъ палатокъ издали нѣсколько напоминаетъ Красносельскій. Каждый рядъ палатокъ отдѣляется линіею, какъ и у насъ; но подойдя ближе, вы увидите, что видъ палатокъ не однообразенъ и самая разбивка ихъ не подчинена, кажется, никакимъ правиламъ, а зависитъ отъ вкуса ихъ обитателей. Передъ каждою изъ палатокъ устроены дерновые диваны самыхъ разнообразныхъ видовъ, украшенные столбиками, цвѣтниками, кѣтками съ птицами и бѣлками. Вообще фантазіи данъ полный просторъ. Форма французскихъ палатокъ отличается отъ формы нашихъ. Французскія палатки имѣютъ видъ конуса со стойкою по срединѣ и вмѣщаютъ отъ десяти до двѣнадцати солдатъ. Нѣкоторыя палатки овальныя. На полу разостланы соломенные матрацы, на нихъ подушки и шерстяныя одѣяла, а простыни образуютъ мѣшокъ, въ который солдатъ влѣзаетъ по плечи. На день, постель скатывается и привѣшивается на стѣнахъ палатки. Вверху сдѣлано отверстіе для вентиляціи; около средней стойки ставятся ружья, вѣшается платье и другія мелочи. Устройство барачныхъ, въ которыхъ помѣщается одна изъ дивизій, не представляетъ ничего особеннаго. Каждый изъ нихъ заключаетъ большую комнату на 50 человѣкъ солдатъ и другую на 6—7 офицеровъ. Всего построено 128 барачныхъ для помѣщенія войскъ. Въ остальныхъ находятся кухни, канцеляріи и т. п. На четыре барака полагается кухня. Къ ней примыкаетъ навѣсъ, подъ которымъ разставлены столы и стулья. Это обыкновенное мѣстопробываніе полковыхъ маркитантокъ. Здѣсь собираются офицеры и солдаты и за кружкою пива или стаканомъ вина завязывается оживленный разговоръ. Хототъ, веселье, остроты слышатся со всѣхъ сторонъ и прекращаются только на ночь и съ выходомъ на ученье. Въ отношеніи богатства воды, Красносельскій лагерь имѣетъ, какъ сказано было, несомнѣнное преимущество передъ Шалонскимъ. Въ послѣднемъ, вода добывается изъ рѣчки и вырытыхъ колодцевъ, тогда какъ въ Красномъ селѣ устроены прекрасные водопроводы. Вода получается изъ родниковъ на лѣвомъ флангѣ лагеря и по чугуннымъ трубамъ расходится во всѣ полки, при чемъ подымается двумя паровыми машинами на высоту 80 футъ. Водопроводъ этотъ построенъ въ 1859 году и стоилъ около 30,000 р. сер.—Трубы положены на протяженіи около 1500 сажень, на равной глубинѣ, доходящей до 4-хъ аршинъ. Ежедневный



Красное село: Видъ черкесскаго лагеря и села, со стороны желѣзной дороги.
Рис. Ф. Тейхель, грав. А. Даугеля.



Красное село: Объединенные бараки въ лагерь.
Рис. Ф. Тейхель, грав. А. Даугеля.



Красное село: Видъ лагерь изъ Царской палатки.
Рис. Ф. Тейхель, грав. А. Даугеля.



расход воды доходить до 60,000 ведеръ. Возлѣ родниковъ, питающихъ водопроводы, устроена хлѣбопекарная печь Метеноса. Вообще Красносельскій лагерь обладаетъ всевозможными удобствами для войскъ и, вообще говоря, удовлетворяетъ требованіямъ гигиены.

Мы уже сказали нѣсколько словъ объ общемъ видѣ Краснаго села; прибавимъ только, что онъ носитъ характеръ военного города. Каждый домъ имѣетъ своего временнаго постояльца, многіе изъ домовъ заняты семействами военныхъ, а также различными лавками, отвѣчающими требованіямъ временныхъ жителей Краснаго. Мѣстечко Mougmelon имѣетъ также видъ военного города, но несравненно оживленнѣе Краснаго. Французы, любящіе уличную жизнь, перенесли свои привычки и въ Mougmelon. Почти въ каждомъ домѣ есть «café», носящія самыя разнообразныя и громкія названія, какъ-то: Hôtel de France, Chalet, Café Solferino, Restaurant Magenta и т. п. — Впрочемъ, солдаты предпочитаютъ обыкновенно громкія названія и называютъ эти кофейни просто café hurlant или café beuglant. Кромѣ всевозможныхъ магазиновъ, лавченокъ, cafés-chantants и cafés-concerts, въ Mougmelon устроены: тиръ для стрѣльбы изъ ружей и пистолетовъ, госпиталь, бібліотека и театръ. Въ послѣднее время онъ значительно расширенъ, благодаря пристройкамъ, сдѣланнымъ на собственныя счеты императора Наполеона. Театръ вмѣщаетъ теперь до 2000 зрителей; представленія даются ежедневно, такъ что каждый солдатъ, попадая въ театръ по очереди, можетъ побывать въ немъ разъ семь въ мѣсяцъ.

Театръ и «café» составляютъ для француза насущную потребность, а потому удовлетвореніе ея вполне необходимо. Вообще жизнь и потребности французскаго солдата во многомъ отличаются отъ жизни и потребности нашего. Французъ не можетъ обойтись безъ бѣлаго хлѣба, кофе, зелени, вина; тогда какъ нашъ солдатъ довольствуется щами, кашей и въ холодное время рюмкою водки. Въ свободное отъ службы время, французскій солдатъ, закрутивъ усы и надѣвъ кэпи на бекрень, отправляется поболтать съ товарищами, плясать, острить и вообще веселится. Пользуясь мягкой мѣловой почвой, нѣкоторые дилетанты-художники лѣпятъ статуи и бюсты, для чего достаточно самыхъ простыхъ инструментовъ. Другіе играютъ въ лото, вошедшее въ послѣднее время въ моду. Кромѣ того имъ разрѣшены домашнія театральныя представленія, чрезвычайно ихъ занимающія. Фехтованіе ногами есть одно изъ любимыхъ удовольствій. Дѣло состоитъ въ томъ, чтобы ногами наносить и парировать удары противника. Такого рода фехтованіе, есть исключительная принадлежность французскаго солдата и ни въ одной изъ остальныхъ европейскихъ армій не существуетъ. Нашъ солдатъ по натурѣ своей болѣе спокоенъ и удовольствія его гораздо однообразнѣе. По окончаніи вечернихъ учений, отдохнувъ немного, наши солдаты собираются около пѣсенниковъ и тогда по всему лагерю раздается дружное пѣніе, плясочное или заунывное. Тутъ-же затѣваются городки и другія игры, а болѣе достаточные нижніе чины, какъ-то: фельдфебеля, унтеръ-офицеры и рядовые, знающіе какое-нибудь мастерство и потому зарабатывающіе деньги своимъ трудомъ, наставляютъ самовары и пьютъ чай. Въ холодное время людямъ раздается водка, необходимая для здоровья солдатъ въ нашемъ климатѣ. По воскресеньямъ, въ Красносельскомъ и Шалонскомъ лагеряхъ бываютъ церковныя парады, при чемъ служба отправляется въ Красносельскомъ, въ большихъ зеленыхъ шатрахъ, составляющихъ походныя церкви войскъ. Между Семеновскимъ и Измайловскимъ полками, на правомъ флангѣ большаго лагеря, расположена Царская ставка, состоящая изъ нѣсколькихъ большихъ шатровъ. Въ самомъ большомъ помѣщается Государь Императоръ, во время посѣщенія лагеря, въ остальныхъ Наслѣдникъ Цесаревичъ, Великіе Князья, военный министр и свита. Шатеръ Государя Императора состоитъ изъ нѣсколькихъ отдѣленій, а именно: приѣмной, рабочаго кабинета и спальни. Здѣсь стоитъ обыкновенная желѣзная кровать и мебель покрыта зеленымъ сафьяномъ. На полу разостланы ковры. Нѣсколько разъ въ лѣто у Царской ставки бываетъ зоря, съ церемоніей и съ участіемъ хоровъ музыкантовъ всѣхъ расположенныхъ въ лагерѣ полковъ. Этотъ громадный хоръ исполняетъ до зари нѣсколько пьесъ въ присутствіи Императорской Фамиліи и затѣмъ по сигнальной ракетѣ, ровно въ 9 часовъ, раздается общій залпъ всей расположенной въ лагерѣ артилеріи, при чемъ музыка испол-

няетъ гимнъ «Коль славенъ». Къ зарѣ съ церемоніей, съѣзжаются многіе изъ жителей Петербурга и окрестностей, чтобы увидѣть Государя и полюбоваться великолѣпной лагерной картиной.

Въ Шалонскомъ лагерѣ Императорская ставка расположена впереди лагеря и отдѣлена отъ него военными полями. Ставка состоитъ изъ деревянныхъ строеній, среди которыхъ возвышается Императорскій павильонъ, въ которомъ помѣщаются Императоръ, Императрица и императорскій принцъ. Въ остальныхъ строеніяхъ помѣщаются свита Императора, гости и прислуга. Императорская ставка окружена зеленью и цвѣтами, разбѣянными по живописнымъ клумбамъ. Недалеко отъ Императорской резиденціи, находится образцовая ферма, устроенная по инициативѣ Императора и Императрицы. Около лагеря находятся нѣсколько подобныхъ фермъ, устроенныхъ по примѣру образцовой, окрестными землевладѣльцами. Вообще же устройство Шалонскаго лагеря, въ этой непривлекательной и скучной мѣстности, способствовало оживленію ея. Теперь вокругъ лагеря встрѣчаются уже, хотя изрѣдко, фермы, садики, цвѣтники и мѣстность искусственно орошается, добытою изъ подъ земли водою. Ежегодно въ Шалонскомъ лагерѣ устраиваются, какъ и въ Красносельскомъ, скачки, привлекающія большое число любителей этого рода удовольствій. Императоръ перенесъ во Францію любовь къ скачкамъ, пріобрѣтѣнную имъ во время пребыванія въ Англіи и теперь скачки вошли въ моду. Стоянки войскъ въ обоихъ описываемыхъ нами лагеряхъ кончаются обыкновенно большими маневрами. Подъ Краснымъ селомъ бываетъ обыкновенно примѣрное генеральное сраженіе, называемое солдатами куделью, отъ слова coup d'oeil. — Картина бываетъ дѣйствительно великолѣпная: громъ орудіи, ружейная пальба, крики ура и конскій топотъ смѣшиваются въ одинъ общій гулъ. По окончаніи маневровъ, въ Красносельскомъ лагерѣ бываетъ общій парадъ, послѣ котораго войска выступаютъ на зимнія квартиры. На прилагаемомъ рисункѣ представленъ Государь Императоръ, окруженный Великими Князьями и свитой. Послѣ каждаго смотра Государь собираетъ обыкновенно начальниковъ отдѣльныхъ частей и передаетъ имъ разныя замѣчанія, сдѣланныя Его Величествомъ во время смотра. Этотъ именно моментъ и представленъ на нашемъ рисункѣ. Изъ сдѣланнаго нами краткаго описанія и сравненія лагерей Шалонскаго и Красносельскаго, видно, что послѣдній во всѣхъ отношеніяхъ лучше перваго. Здоровый воздухъ, зелень и хорошая вода несомнѣнно важныя условія для лагеря. Но справедливость требуетъ сказать, что со времени недавняго учрежденія Шалонскаго лагеря, сдѣлано уже очень много, въ особенности принявъ во вниманіе пустынную мѣловую почву окрестностей Mougmelon. Во Франціи, гдѣ каждый метръ плодородной земли цѣнится чрезвычайно высоко, было достаточно основаніе выбрать для лагеря бесплодную мѣстность, хотя-бы и съ ущербомъ для достоинствъ его. Трудъ и энергія, безъ сомнѣнія, улучшатъ мѣстность Шалонскаго лагеря; но и въ настоящемъ видѣ онъ не лишенъ многихъ достоинствъ.

т.

Московская жизнь.

Не знаю, какъ въ другихъ мѣстахъ, но въ Москвѣ конецъ іюня мѣсяца всегда проводится въ какомъ то трепетномъ ожиданіи: на каждомъ лицѣ вы встрѣчаете отпечатокъ этого ожиданія и надежды; многіе даже начинаютъ видѣть, около этого времени, странные сны, подъ впечатліемъ которыхъ бродятъ цѣлые дни безъ цѣли и безъ думъ, подобно одержимымъ лунатизмомъ; у другихъ въ это время рождается усердіе къ молитвѣ и во время произнесенія дьякономъ словъ: «о предстоящихъ и молящихся, ожидающихъ отъ Тебя великія и богатая милости» — вы видите массу, сознательно и съ вѣрою, наклоняющихся головъ... Такое трепетное состояніе вызывается единственно роковымъ числомъ 1-го іюля и связаннымъ съ нимъ другимъ числомъ — 200,000 р. с. — 2-го и 3-го іюля газеты, съ объявленіемъ о главномъ выигрышѣ, раскупаются особенно быстро, а на улицахъ слышится голоса разносчиковъ, предлагающихъ таблички розыгрыша каждому прохожему, мало-мальски намекающему на возможность обладанія хотя однимъ билетомъ внутренняго займа. Къ этому же времени подоспѣли объявленія о розыгрышѣ лотереи московскаго Благотворительнаго общества, въ пользу частныхъ женскихъ школъ, и разношники газетъ благословили Бога за хорошую торговлю. Затѣмъ наступило уныніе, — всѣ разочарованы, всѣ недовольны; город-

скіе толки о выигрышахъ до того надоедаютъ или лучше досаждаютъ, что москвичи стараются заглушить въ себѣ это чувство недовольства чѣмъ-бы то ни было. Удовольствій общественныхъ въ Москвѣ теперь нѣтъ никакихъ и потому всѣ спѣшатъ разсѣяться гдѣ-нибудь за городомъ, и убожавъ отъ этихъ досаждающихъ толковъ, безмятежно наслаждаются подъ бокомъ у зеленѣющей природы.

Малый театръ, какъ я уже сообщалъ въ прошломъ письмѣ, даетъ представленія разъ или два въ недѣлю, но на сценѣ до сихъ поръ не появляется ничего замѣчательнаго. Изъ театральныхъ новостей можно, пожалуй, упомянуть, что осенью на нашей сценѣ пойдетъ новая комедія Потѣхина «Вакантное мѣсто». Мнѣ удалось слышать объ ней много одобрительныхъ отзывовъ, но такъ какъ ей предстоитъ еще пройти чрезъ многія мытарства, то и нельзя ручаться, что она останется послѣ ихъ неискалеченною.

Въ Москвѣ уже давно ходилъ слухъ, что бывшіе профессора Московскаго университета, Чичеринъ и Дмитріевъ, намѣрены, съ будущаго года, издавать подъ своей редакціей ученый и литературный журналъ, но ничего положительнаго объ этомъ не было извѣстно. Теперь, съ большимъ вѣроятіемъ могу сообщить, что слухъ этотъ былъ небезоснователенъ: съ будущаго года, дѣйствительно, появится въ Москвѣ новое изданіе, но прежнее намѣреніе редакторовъ измѣнилось и, вмѣсто журнала, издаваться будетъ большая ежедневная газета «Россія». Нельзя не порадоваться, что наконецъ и въ Москвѣ будетъ одною газетою больше. — Можно даже заранѣе предсказать газетѣ «Россія» большой успѣхъ, тѣмъ болѣе, что соединеніе въ лицѣ редакторовъ такихъ людей, какъ Чичеринъ и Дмитріевъ, позволяютъ ожидать отъ нея весьма многого.

Оба они, какъ извѣстно, оставили кѣдры въ Московскомъ университетѣ, вслѣдствіе недавней, еще не всѣми забытой исторіи, происшедшей въ совѣтѣ профессоровъ Московскаго университета, исторіи, такъ прекрасно выказавшей все благочинно-игуменское настроеніе этого совѣта. Чичеринъ занималъ кѣдру государственнаго права, Дмитріевъ читалъ конституціонное право. — Чего можно лучшаго желать для редакторовъ газеты съ такимъ названіемъ, какъ «Россія»?.. Что касается до направленія газеты, то пока можно положительно утверждать, что если она во многомъ не станетъ совсѣмъ въ разрѣзъ съ теперешней большою московскою газетою, то во всякомъ случаѣ и не пойдетъ съ нею рука объ руку.

Не рѣдко приходится слышать въ средѣ нашихъ воспитателей и воспитательницъ, что при бѣдности у насъ книгъ для дѣтей, Охотничьи рассказы Майнъ-Рида и многіе другіе рассказы изъ лѣсной и пустынной жизни Америки, могутъ считаться едва-ли не единственнымъ занимательнымъ и вмѣстѣ полезнымъ для нихъ чтеніемъ. Снабжая таковыми книжками своихъ дѣтей, воспитатели эти разсуждали болѣею частію такъ: рассказы эти съ раннихъ лѣтъ знакомятъ дѣтей съ естественной исторіей, приучаютъ ихъ любить природу и наслаждаться ею; даѣе, они увлекаютъ дѣтей въ чтеніе, рисуя имъ въ яркихъ краскахъ нравы и образъ жизни нѣкоторыхъ племенъ Америки. Нельзя не согласиться, что все это отчасти справедливо, но мнѣ хотѣлось бы только прибавить къ этой оцѣнкѣ, то главное, что, между прочимъ, всегда упускалось изъ виду этими воспитателями. Дѣйствительно, рассказы эти занимательны и ярки, но знакомы, приучая и заглаживая, они, въ тоже время, развиваютъ въ дѣтяхъ излишній героизмъ и дикую отвагу, которые не находятъ для себя выхода въ обыденной жизни и часто могутъ повести къ не совсѣмъ желательнымъ результатамъ. Недавно разбиравшееся въ Московскомъ окружномъ судѣ дѣло о мѣщанинѣ Рыбаловскомъ, обвиняемомъ въ кражѣ со взломомъ, служить яснымъ доказательствомъ, какъ вредно дѣйствуютъ иногда подобные рассказы на молодые, развивающіеся и въ эту пору особенно воспримчивые организмы.

Рыбаловскій, мальчикъ лѣтъ 15-ти 16-ти, полтора года тому назадъ былъ отданъ въ ученіе въ университетскую типографію. Отецъ его жилъ поваромъ у г. Тарновскаго. Мальчикъ во воскресеньямъ всегда приходилъ сюда, и играя вмѣстѣ съ сыномъ г. Тарновскаго, часто бывалъ въ комнатахъ послѣдняго и зналъ подробно все расположеніе квартиры. Живя въ типографіи, мальчикъ Рыбаловскій, какъ и другіе его товарищи по ученію, любилъ читать книги. Одинъ изъ этихъ товарищей, съ которымъ онъ былъ наиболѣе друженъ, принесъ однажды, въ числѣ другихъ книгъ для чтенія, романъ Габріеля Ферри «Лесной бродяга» и рассказъ Майнъ-Рида «Охотникъ за растеніями». Въ романѣ Ферри описываются необычайныя сраженія, чудесныя приключенія и совершенно

неестественная охота за дикими звѣрями. Чтеніе это своею фантастичностью, по словамъ подсудимаго, произвело на него сильное впечатлѣніе. И вотъ, онъ задумалъ самъ испытать все то, что испытали герои этихъ повѣстей. Онъ рѣшился, по ихъ примѣру, за- пасться оружіемъ и отправиться въ дикіе лѣса, охотиться тамъ на дикихъ звѣрей, искать неожиданныхъ приключеній и, въ случаѣ надобности, сражаться съ краснокожими. Увлеченному и вѣрившему въ возможность осуществленія своего плана мальчику, кто-то сказала, что такіе дѣвственные лѣса существуютъ въ тульской губерніи. И вотъ, юноша начинаетъ приготовляться и искать средствъ для осуществленія своего намѣренія. Посѣщая своего отца, онъ, въ разное время, крадетъ у г. Тарновскаго револьверъ, пистолетъ, еще пистолетъ и два кинжала, изъ которыхъ одинъ составлялъ семейную драгоценность. Подсудимый крадетъ еще, кромѣ оружія, портъ-сигаръ серебряный и кольцо. По его словамъ, кольцо онъ взялъ нечаянно, такъ какъ оно оказалось въ коробочкѣ, которую онъ похитилъ съ цѣлью сохранять въ ней иголку и нитки; портъ-сигаръ же взялъ предполагая, что онъ понадобится ему въ охотничьей жизни для денегъ.

Впослѣдствіи подсудимый нашелъ, что ему не нуженъ будетъ портъ-сигаръ и подарилъ его одному изъ своихъ товарищей. Точно также подарилъ онъ и кольцо. Подготовившись такимъ образомъ къ путешествію, Рыбаловскій, на заработанные имъ въ праздники 1 рубль 15 коп., отправляется по желѣзной дорогѣ въ имѣніе г. Тарновскаго. У него недоставало только пороха, но онъ зналъ, что здѣсь въ домѣ, на чердакѣ, стоялъ сундукъ, въ которомъ хранился порохъ. Онъ пробрается черезъ домъ нѣкимъ не замѣченнымъ, взлѣзаетъ на чердакъ, затѣмъ проламываетъ кинжаломъ крышку сундука и, не найдя тамъ пороха, беретъ оттуда десять пушечныхъ чашечекъ съ порохомъ. Между тѣмъ замѣчено было, что мальчикъ Рыбаловскій неизвѣстно куда скрылся. Самъ онъ, пропавъ уже третій день, сильно захотѣлъ ѣсть и въ буфетѣ деревенскаго дома г. Тарновскаго утолилъ голодъ тѣмъ попаломъ. На другой день, съ гривенникомъ въ карманѣ, онъ намѣревался купить себѣ хлѣба, но въ то самое время, какъ онъ проходилъ мимо пруда, его встрѣтилъ пономарь мѣстной церкви, задержавъ и представивъ куда слѣдуетъ. Въ это же время обыскъ у одного изъ товарищей подсудимаго обнаружилъ нѣкоторыя изъ пропавшихъ изъ дома Тарновскаго вещей. Задержанный Рыбаловскій чистосердечно сознался какъ въ кражѣ вещей въ Москвѣ, такъ и въ кражѣ изъ сундука, стоявшаго на чердакѣ. Г. Тарновскій, пропавшія вещи, въ томъ числѣ и семейный кинжалъ, оцѣнилъ въ 310 рублей, но присяжные оцѣнщики нашли стоимость ихъ менѣе 300 руб. сер. Впрочемъ всѣ вещи были найдены и возвращены хозяину. Таковы въ главныхъ чертахъ обстоятельства дѣла.

Прокуроръ признавалъ Рыбаловскаго виновнымъ въ кражѣ со взломомъ на сумму болѣе 300 руб. сер.; но присяжные, принимая во вниманіе мотивъ преступленія, малолѣтство подсудимаго, имѣвшаго менѣе 15-ти лѣтъ, и наконецъ то обстоятельство, что подсудимый уже около года содержится въ тюрьмѣ, не признали Рыбаловскаго виновнымъ и произнесли оправдательный приговоръ.

Дѣло ясное: Рыбаловскій, начитавшись этихъ странныхъ и неестественныхъ разсказовъ, еще болѣе вредныхъ по своей завлекательности, конечно, уже не могъ удовлетворяться обыденною жизнью наборщика, жизнью совершенно механической, лишенной случайности и приключеній, которыми такъ полна была его ребяческая голова. Если бы кто и вздумалъ поставить на видъ, что другіе же, читая эти разсказы, не увлекаются до такой степени, то эти скорѣе доказываютъ въ Рыбаловскомъ только большую, сравнительно съ другими, воспримчивость, а никакъ не можетъ служить къ обвиненію его.

Еще не такъ давно я сообщилъ вамъ о юбилеѣ, праздновавшемся въ Москвѣ въ честь нашего стараго и заслуженнаго литератора И. И. Лажечникова, — 26-го іюня, въ 3 часа ночи онъ скончался... Газета «Современныя извѣстія» прибавляетъ, что онъ «за нѣсколько дней самъ предсказалъ свою кончину», между тѣмъ, какъ подобныя же предсказанія еще гораздо ранѣе были сдѣланы изъ-подъ руки редакціи сей газеты, и ходитъ даже слухъ, что нѣкоторые вѣрообильные москвичи, убѣдившись теперь въ несомнѣнномъ дарѣ провидѣнія одного изъ сотрудниковъ «Современныхъ Извѣстій», собираются къ нему погадать о будущности.

Кстати о чудесахъ. Въ Москвѣ, кажется, снова начинаютъ повторяться тѣ неслыханныя происше-

ствія, которыми она издавна славилась на Руси. Въ Уланскомъ переулкѣ, въ домѣ Раева, среди бѣла дня, совершается такое чудо: съ прилегающаго къ дому огорода и по направленію отъ имѣющихся здѣсь развалинъ, летятъ прямо въ окна кирпичи, камни и палки, бросаемые чьей-то невидимой рукою. Полиція тщательно обследовала огородъ, развалины и все близъ-лежащее, но невидимой руки не отыскала. Исторія эта продолжается нѣсколько дней, полицейскій караулъ стоитъ передъ домомъ день и ночь, но его присутствіе повидимому нисколько не смущаетъ эту невидимую и дерзкую руку; многіе увѣряютъ даже, что, съ появленіемъ полиціи, стрѣльба сдѣлалась ожесточеннѣе и въ домѣ безпрестанно раздаются звуки выбиваемыхъ стеколъ. Передъ домомъ Раева ежедневно собирается толпа народа, впереди размѣщены полицейскіе и все это происходитъ на глазахъ у всѣхъ. Толкамъ, разсказаніямъ и всевозможнымъ объясненіямъ нѣтъ конца. Полиція до сихъ поръ находится въ полной увѣренности, что все сіе происходитъ при посредствѣ нечистой силы, ибо всякая иная сила обыкновенно прекращаетъ свое дѣйствіе при первомъ появленіи городскихъ. Люди, вкусившіе отъ запретнаго плода скептицизма и невѣрія, объясняютъ это чудо какъ явленіе спиритизма и приводятъ въ доказательство опыты братьевъ Девенпортъ и ихъ летающую по воздуху гитару. Но по моему мнѣнію нашъ русскій Девенпортъ изъ Уланскаго переулка будетъ почище, такъ какъ тѣ давали свои сеансы только во мракѣ, а здѣсь все совершается на дивованье людямъ православнымъ среди бѣла дня.

А. С.-

Гдѣ держатся рыбы? *)

Любитель ружейной охоты, если и не занимается ею по ремеслу, однако всегда хоть что нибудь, да понимаетъ въ этомъ дѣлѣ. Онъ маракуетъ въ стрѣльбѣ, обзаводится собакой, которую выучивается понимать, различаетъ мѣста, гдѣ водятся та или другая дичь, и, въ случаѣ, если охотится безъ собаки, (напримѣръ, зимой на зайца), напрягаетъ свою наблюдательность и пускаетъ въ дѣло свое знакомство (хоть малое) съ нравами животнаго — и почти всегда приноситъ что нибудь домой. Другое дѣло рыбацъ-дилетантъ. Сидитъ онъ себѣ по цѣлымъ часамъ, въ ожиданіи, что авось либо, какой-нибудь случай прицепитъ рыбу къ его крючку, ищетъ рыбу вообще въ водѣ. Совершенно справедливо всѣ смѣются надъ такими охотниками. Но есть и наблюдатели-охотники, которые знаютъ, что разныя породы рыбъ держатся на разной высотѣ и въ разныхъ мѣстахъ — и такъ и охотятся. Отъ подобнаго знанія зависитъ, напримѣръ, удача или неудача тони. Нечего искать рыбы на той глубинѣ или на той высотѣ, гдѣ она не ходитъ. Любитель, закинувшій тоню, напримѣръ, никогда не вытащитъ карпа или налима, если матка невода не достигла дна, и ни одной лососины, если она не прошла серединою, entre deux eaux, какъ говорятъ Французы. Профессіонисты рыбаки это отлично знаютъ. Вопросъ, значить въ томъ: «гдѣ держатся рыбы».

Такъ какъ въ основаніе нашихъ рисункамъ положено дѣленіе рѣкъ на «быстрыя» и «медленно текуція» и сообразно этому изображено состояніе въ нихъ рыбъ, то мы его пока и примемъ.

Наблюдая рѣчки, мы видимъ, что однѣ рыбы держатся: а) ближе къ поверхности, другія б) на днѣ; третьи по срединѣ или даже вездѣ. Послѣднихъ мы, поэтому, назовемъ в) блуждающими.

Вотъ ихъ примѣрный перечень: А. Рыбы, живущія ближе къ поверхности, вездѣ въ большомъ числѣ, особенно въ текучей водѣ: чебаки, уклейка, елецъ, шерешперъ, голавль, хохолча. Б. Рыбы, держащіяся на днѣ: карпъ, линь, угорь, пескарь **) усадь или миронъ, камбала, налимъ, рявца (бычокъ), толстая форель пеструшка ***) и толстый голавль. В. Рыбы блуждающія: окунь, щука, лещъ, язъ бѣлый и цвѣтной, бѣлуги обыкновенныя и, въ иное время, головы средней величины и пеструшки.

*) Рекомендуемъ любителямъ ужения, кромѣ извѣстной книги Аксакова, de la Blanchère, Poissons, histoire naturelle et pêche à la ligne.

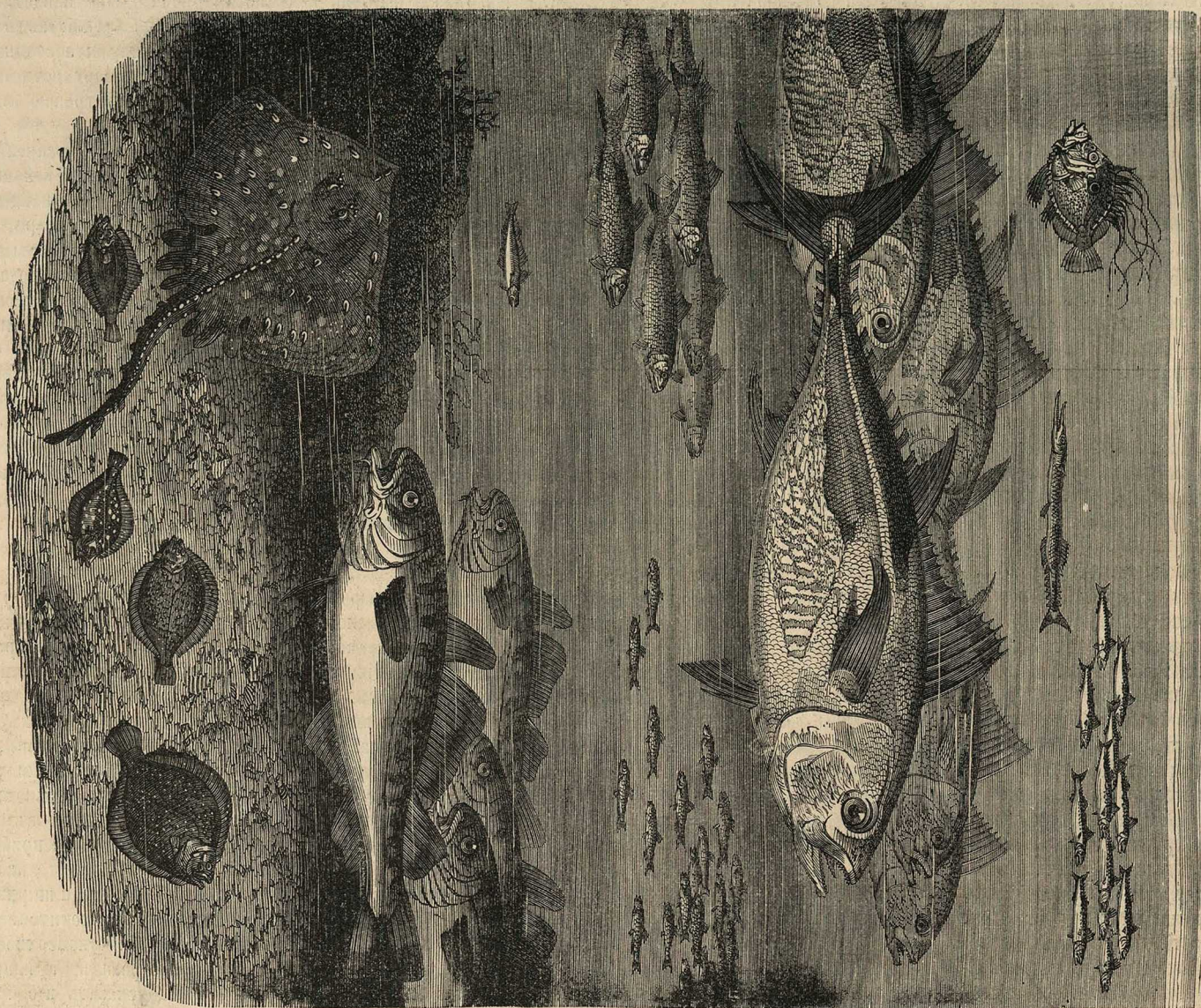
**) Мы предпочитаемъ писать пескарь, производя его отъ слова песокъ, что вполнѣ согласно съ его образомъ жизни, а не пискарь (отъ пищать), что Богъ знаетъ на чемъ основано.

****) Это то, что французы называютъ truite, названіе, которое обыкновенно переводится словомъ «форель». Правда, это форель, но форель полосатая, а не съ пятнами, какъ обыкновенная.

Представимъ себѣ теперь вертикальный разрѣзъ быстрой каменистой рѣчки. Мы найдемъ: сперва на пескѣ: пескарей и рявца бычка; подъ камнями, угрей. Выше ихъ: пеструшку и лососину, иногда харюза, щуку и окуня. У поверхности: чебаковъ и, въ мѣстахъ скрытыхъ, подъ травой, въ водоворотахъ, стаи язей.

Но, сдѣлавши воображаемый вертикальный разрѣзъ чрезъ рѣку средней быстроты, текущую, такъ сказать, по жирнымъ лугамъ, мы найдемъ иное, а именно: въ пескѣ, камбалы, пескаря, налима, рявца мирона; а въ илѣ: карпа, толстыхъ язей, угря. Этажемъ выше: (особенно если вода не очень низкой температуры) стагнато шерешпера, щуку, окуня, ельца, мелкихъ шерешперовъ и лососью икру. Въ прудахъ большихъ, особенно если они сообщаются съ рѣкою, въ каналахъ, и, вообще, во всякой стоячей водѣ: въ илѣ, угрей, карповъ и линей; по срединѣ, язей, лещей и щукъ; на поверхности, мелкихъ язей, мелкихъ лещей, и, иногда, хохолчу. Но къ этой классификаціи мы должны вотъ что прибавить: За малыми исключеніями, каковы налимъ, линь, камбала, усадь или миронъ, въ извѣстное время, прѣсноводныя рыбы, которыя держатся на днѣ, поднимаются на поверхность и наоборотъ, опускаются на дно тѣ, которыя, собственно, живутъ у поверхности. Но эта кажущаяся неправильность имѣетъ свои причины: время года, общія условія добыванія пищи и наконецъ возрастъ, въ томъ случаѣ, когда этотъ послѣдній измѣняетъ какъ привычки рыбы, такъ и самый способъ добыванія ея пищи. Напримѣръ, шерешперъ, въ юности, живетъ исключительно у поверхности; тутъ онъ ловитъ мухъ, наѣвкомыхъ, которыя упадутъ въ воду или живутъ въ водѣ. Но тѣмъ онъ больше растетъ, тѣмъ болѣе приближается ко дну и кончаетъ тѣмъ, что окончательно на немъ поселяется. Благодаря своей силѣ и ширинѣ своего рта, онъ сдѣлался хищнымъ и охотится за мелкой рыбой. Поднимаясь иногда на поверхность, онъ теперь уже не держится береговъ, а плаваетъ по срединѣ рѣки. Тоже можно сказать и о пеструшкѣ форели. Молодую она держится у поверхности и клюетъ на мушку. Въ старости, и ожирѣвъ, она опускается на дно и ловится только на толстыхъ земляныхъ червей или на мелкую рыбу. Наконецъ, блуждающія рыбы всегда хищныя, съ тѣмъ только различіемъ, что онѣ или по природѣ своей хищны, или дѣлаются таковыми. Исключеніе составляютъ только толстые язи и лещи. Ожирѣвъ, они опускаются на дно и питаются исключительно сочными водяными растеніями. Здѣсь они въ безопасности отъ выдръ и кошекъ, рыбоядныхъ птицъ и хищныхъ рыбъ и достигаютъ иногда глубокой старости.

И такъ, для успѣшной ловли, необходимо знать, гдѣ держится какая рыба. Въ обращикѣ, передадимъ разсказъ одного рыбака-любителя. Пріятель пригласилъ его однажды къ себѣ въ имѣніе на лѣто. Тамъ было нѣсколько прудовъ, но съ такой желтой и мутной водой, что въ ней ничего нельзя было распознать. А между тѣмъ онъ зналъ, что туда были пущены карпы, язи и лини, что до него уже много разъ пробовали удить, но рыба не клевала. Рѣшился онъ сперва попробовать счастья на карпахъ. Приготовивъ себѣ прочную удъ изъ сучнаго шелку, онъ на одномъ волосѣ прикрѣпилъ къ ней маленькій крючокъ № 9, а для приманки взялъ земляныхъ червей съ черною головкой. Онъ зналъ, что карпъ держится обыкновенно на днѣ, но зналъ также, что дно покрыто иломъ, верхній слой котораго очень жидокъ, такъ что крючокъ въ немъ завязнетъ и рыба червя не увидитъ. развѣ какъ-нибудь случайно. Измѣривъ безъ шума и старательно глубину пруда, онъ уменьшилъ длину уды, примѣрно, на 4 вершка, противъ того, что показывалъ лотъ, полагая эти вершки на илѣ и въ томъ соображеніи, что голова карпа, вслѣдствіе ширины его тѣла, придется выше ила. Черезъ нѣсколько времени, рука почувствовала, что рыба клюнула. Тѣмъ же порядкомъ былъ вытащенъ второй и третій карпъ. Въ челюсти послѣдняго торчалъ большой крючокъ № 1. Этимъ отчасти разрѣшилась загадка, почему рыба прежде не клевала. Ее ловили, значить, чуть не пугалами въ видѣ багровъ, тогда какъ нашъ охотникъ вытаскивалъ карповъ, такъ сказать, за желудокъ, потому что рыба проглатывала червя не замѣчая крючка. Занимаясь подобнымъ образомъ ловлею карповъ и линей, онъ замѣтилъ, что время отъ времени, на поверхности показывались язи. Это заставило его, для разнообразія, переимѣнить планъ дѣйствія. Сдѣлавъ ка-



I. Стовні морських рибъ въ отерпеломъ морѣ.



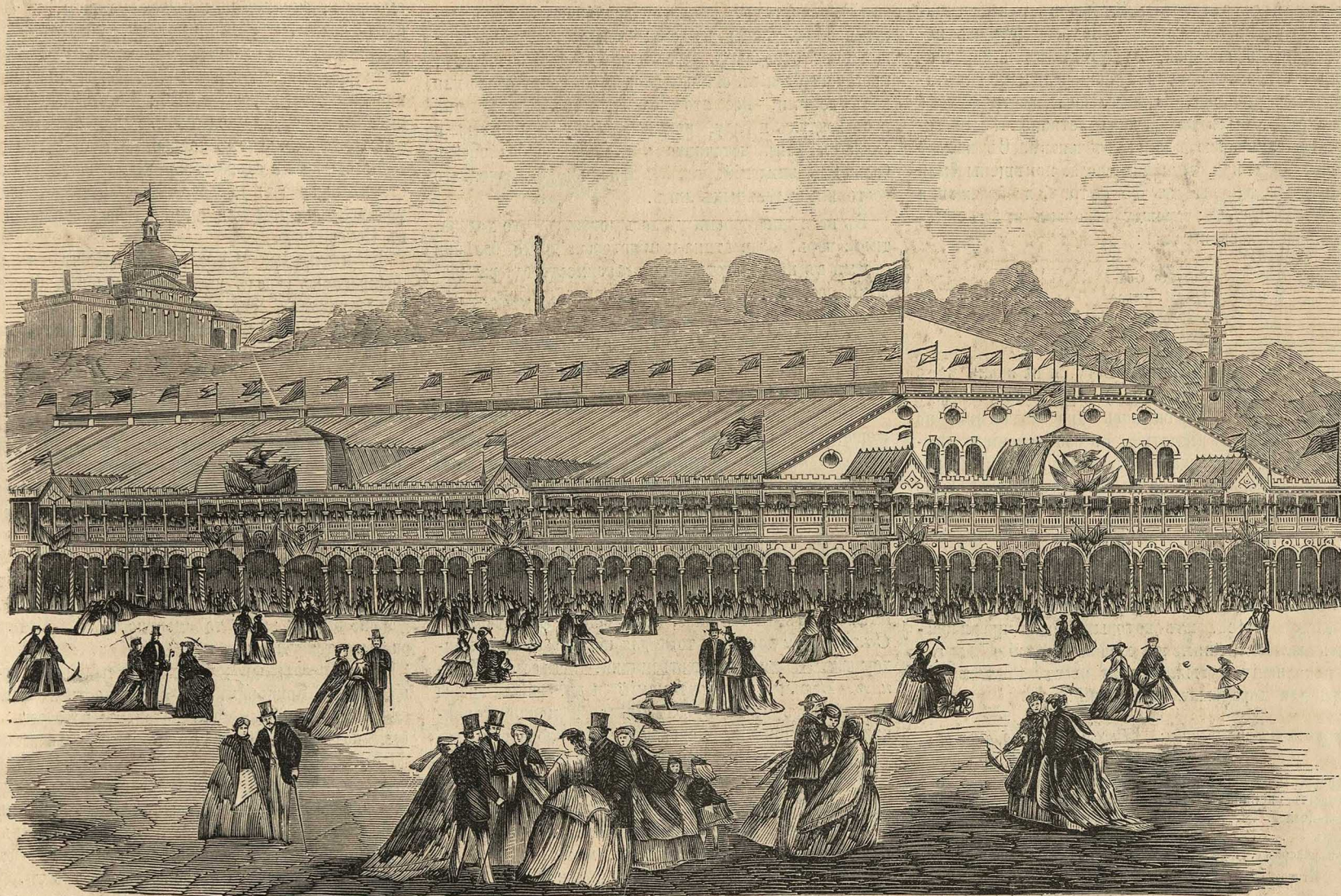
II. Стовні морських рибъ у береговѣ.

тышки изъ бѣлаго хлѣба, величиною съ горошину, которые онъ насаживалъ на крючокъ, онъ сталъ забрасывать ихъ не глубже, какъ на половину глубины пруда, даже ближе къ поверхности, чѣмъ ко дну. Расчетъ увѣнчался тѣмъ-же успѣхомъ.

Морскія рыбы могутъ быть или А) собственно морскія; таковыя живутъ а) близъ поверхности и посрединѣ воды — поверхность здѣсь, очевидно, не имѣетъ того значенія, какъ рѣчная—б) на глубинѣ—или Б) береговья в) которыя держатся у открытыхъ береговъ и г) рыбы, держашіяся во вдающихся въ материкъ заливахъ, гаваняхъ и устьяхъ рѣкъ, идущія въ рѣки и пр. Въ первомъ изъ этихъ четырехъ отдѣловъ: скомбровидныя рыбы—макрель, ходящая стадами отъ сѣвера Европы къ югу, ловъ ея съ апрѣля до ноября; тунецъ, важная статья лова, тунецъ темносиній и жермонъ. Далѣе блесунъ, змѣвидная белона и сельдь съ ея подраздѣленіями алозой и сардинкой. Во второмъ: все семейство скатовъ, большія камбалы, кособоки и чудовищныя формы этого семейства. Въ третьемъ: петрова рыба, султанская рыба;

обыкновенная треска. Встрѣчаются также и плоскія рыбы: камбала, солен, кособоки и проч. Разсмотримъ вертикальные разрѣзы, представляемые нашими рисунками. Внизу скаты всякаго рода, камбалы и вообще всякія плоскія рыбы; выше, стаи трески и мерлановъ; еще выше стада сельдей, алозъ и сардинокъ, рыбы блуждающія; еще выше тунцы и белона, плывущая одиноко; у поверхности воды петрова рыба и семья мокредей. Рисунокъ II, значить изображаетъ наши отдѣлы а и б. Вертикальный разрѣзъ къ отдѣлу в) внизу огромная лягва, мурена выходящая изъ трещины, плывущая къ скалѣ морская собака; выше ихъ семейство морскихъ линей или попугаевъ; ближе къ поверхности триглы у скалы и дальше, лѣвѣе дорады и облады. Вертикальный разрѣзъ къ отдѣлу г) рис. I. на днѣ плоскія рыбы, но меньшихъ размѣровъ: камбалы, черныя кособоки, нѣкоторыя солен; выше, но ближе къ песку и илу, треска и всѣ ея породы: треусая, мерланы желтыя, обыкновенныя, черныя и пр.; около стѣны морскіе лини; въ углу уклейки; по срединѣ, выше трески: морской окунь,

дѣтъ стоять также прочно, какъ и прежде, и обратно, можно разобрать центральную часть зданія—и останется одна галерея съ крышею. Само собою разумѣется, что для того, чтобы 50,000 могли свободно и безопасно помѣститься въ «Колизей», онъ выстроенъ необыкновенно прочно, тѣмъ болѣе, что вся постройка деревянная. Внутреннее помѣщеніе состоитъ изъ партера и четырехъ галерей, идущихъ по всѣмъ четыремъ сторонамъ. Двѣ пятыхъ всего зданія предназначены для оркестра и хора, которые помѣщаются въ самомъ центрѣ, около громаднаго органа, превосходящаго своею величиною и силою звука всѣ существующіе органы на свѣтѣ. Для того, чтобы дать понятіе о величинѣ этого инструмента, достаточно упомянуть, что педаль его имѣетъ длину въ 12 футовъ. Входъ изъ галерей, окружающей самый залъ, составляютъ двѣнадцать дверей, по три съ каждой стороны, имѣющія двѣнадцать четыре фута въ ширину; отъ этихъ дверей идутъ ходы по всѣмъ направленіямъ. Входная дверь, помѣщающаяся въ сѣверной части зданія, такой же величины и ведетъ въ прихожую,



Бостонъ: Видъ «Колизея», построеннаго для музыкальнаго праздника.
(Рис. Г. С...; грав. Э. Даммюллеръ.)

триглы съ отвратительною фizioноміей, громадную насть, плавниками въ видѣ крыльевъ, живущія въ разсѣлинахъ скалъ. Онѣ впрочемъ держатся и на травянистыхъ мѣстахъ. Сарги, родъ окуня, обжорливая рыба, поѣдающая, впрочемъ, не рыбъ, а ракушекъ, раковъ и т. п.

Колбниковыя рыбы, мелкія, прожорливыя, противнаго цвѣта и вида, покрытыя шипами и какъ будто изрѣзанныя; нѣкоторыя изъ нихъ живородящія. Ловятъ ихъ подъ камнями, куда онѣ прячутся во время отлива: слизъ, воронка, колбникъ, пескаръ. Лягва или морской чортъ, приманивающийъ рыбъ своими усамъ, которые тѣ принимаютъ за червей. Семейство губастыхъ, за которыми можно охотиться съ удовольствіемъ: онѣ легко клюютъ, прожорливы, очень близко держатся берега, чудесныхъ разнообразныхъ колеровъ. Ихъ называютъ морскими попугами или морскими линиями. Перечень береговыхъ рыбъ окончимъ хищными и жадными: муреной и морской собакой. Онѣ держатся всегда на днѣ. Четвертый отдѣлъ можно назвать морскими номадами. Это окуневая рыба, морской окунь, голавль, и лососиновыя рыбы; большое и полезное семейство тресковыхъ рыбъ: треусая треска, мерланъ желтый, черный и обыкновенный,

выше толстая умбрица, еще выше головы; наконецъ семга.

Бостонскій музыкальный праздникъ по случаю годовщины возстановленія мира и союза въ Сѣверо-американскихъ Соединенныхъ Штатахъ.

Отъ 3 (15) до 7 (19) іюня 1869 года.

3 (15) іюня нынѣшняго года, происходило въ Бостонѣ торжество, по случаю празднованія годовщины возстановленія союза Штатовъ; празднованіе годовщины продолжалось 5 дней, въ теченіи которыхъ былъ данъ гигантскій, неслыханный доселѣ, вокальный и инструментальный концертъ. Громадное зданіе, «Колизей», могущее вмѣстить въ себя до 50,000 человѣкъ, было выстроено въ Бостонѣ, единственно для этого концерта, на деньги, собранныя между жителями города, отличающимися необыкновенною любовью къ музыкѣ. Зданіе это занимаетъ большую часть Сен-Джемскаго парка и простирается на 500 футовъ въ длину и 300 футовъ въ ширину. Обширная галерея, идущая кругомъ «Колизея», устроена такимъ образомъ, что если ее снять вмѣстѣ со всею крышею, покрывающею все зданіе, то центральная часть «Колизея» бу-

изъ которой открываются три такихъ-же огромныхъ двери. Въ главномъ этажѣ, въ которомъ помѣщается самый концертный залъ, находится 56 двойныхъ оконъ или 112 простыхъ; переплетъ каждой оконной рамы состоитъ изъ 24 главныхъ просвѣтовъ, раздѣленныхъ на сто восемь рамъ, въ которыя вставлены стекла; такимъ образомъ каждое окно заключаетъ въ себѣ невѣроятное количество стеколъ, а именно 2,592. Этажъ, соотвѣтствующій галереямъ, имѣетъ 136 такихъ же оконъ; однимъ словомъ, всѣ окна вмѣстѣ заключаютъ въ себѣ 6720 стеколъ. Размѣры этихъ оконъ, судя по слуховымъ окнамъ на крышѣ, имѣющимъ шесть футовъ ширины и двѣнадцать вышины, должны быть очень велики. На крышѣ «Колизея» находится стеклянный бельведеръ, построенный изъ непрерывнаго ряда стеколъ, по 5 футовъ вышины каждое. Площадь крыши равняется 170,500 квадратнымъ футамъ. Всѣхъ этихъ данныхъ достаточно для показанія громадности бостонскаго «Колизея».

Что касается удобства помѣщенія, то зданіе это, сообразно своему назначенію, не оставляетъ желать ничего болѣе. Вода проведена въ него изъ Сен-Джемской аллеи, въ самый центръ нижняго

этажа, гдѣ устроены большіе резервуары, изъ котораго вода проходитъ во все этажи и во все части здания. Внутри и внѣ здания устроены фонтаны; кромѣ того вода проведена въ 48 ватер-клозетовъ и множество умывальныхъ комнатъ. Все здание освѣщено газомъ, для проведения котораго потребовалось 25,000 футовъ (около 4 миль) газопроводныхъ трубъ и рассчитано, что каждый часъ сгораетъ 14,000 кубическихъ футовъ газа; количество же газа, сгорающего въ вечеръ, достаточно было бы для освѣщенія небольшого города въ продолженіи цѣлой ночи. Чтобы дать понятіе о громадномъ количествѣ рабочихъ силъ, употребленныхъ при постройкѣ этого гигантскаго здания, достаточно будетъ сказать, что поднятіе каждаго стропила производилось 25 работниками и двумя лошадами, при посредствѣ 6 воротовъ; однихъ плотниковъ было 240 человекъ и цѣлая масса другихъ рабочихъ.

Въ дни торжества «Колизей» былъ украшенъ различными эмблематическими фигурами и надписями, соотвѣтствующими этому случаю. На сѣверной сторонѣ, внутри зала, въ центрѣ стѣны, между двумя окнами, была поставлена колоссальная фигура ангела мира, съ оливковою вѣтвью въ рукѣ, имѣвшая 13 футовъ въ высоту. Надъ оркестромъ помѣщалась большая арка, 50 футовъ въ поперечникѣ пролета, разукрашенная національными цвѣтами; въ центрѣ арки, на медальонѣ шести футовъ въ діаметрѣ, былъ изображенъ летящій бѣлый голубь, съ оливковою вѣтвью въ клювѣ. Съ каждой стороны арки, при основаніи свода, помѣщены были колоссальныя фигуры, въ 15 футовъ, изображавшія летящихъ ангеловъ; между головами этихъ ангеловъ помѣщалась надпись:

Glory to God
in the highest; peace
on earth, good will
toward men.

(т. е. «Слава въ вышнихъ Богу, и на земли миръ въ человѣцѣхъ благоволеніе»). Кромѣ того, между колонами арокъ помѣщались два медальона, по десяти футовъ въ діаметрѣ, съ изображеніями пророка Давида, играющаго на гусляхъ и св. Цециліи, играющей на органѣ. Снаружи здание было разукрашено національными флагами, изъ которыхъ 37 самыхъ большихъ помѣщались на главномъ вентиляторѣ, на крышѣ здания.

Оркестръ, собранный для этого, положительно небывалаго еще во всемъ мірѣ, концерта, состоялъ изъ двухъ частей, изъ которыхъ одна предназначалась для акомпанимента хоровому пѣнію, другая для исполненія музыкальных пьесъ. Составъ оркестра для хора былъ слѣдующій:

Струнные инструменты:		Духовые и другіе инструменты:	
Первыхъ скрипокъ	115	Флейтъ	8
Вторыхъ скрипокъ	100	Кларнетовъ	8
Віолончелей	65	Гобоевъ	8
Віола	65	Фаготовъ	8
Контрбасовъ	85	Роговъ	12
Итого	430	Трубъ	11
		Тромбоновъ	9
		Барабановъ	10
		Итого	74

Такимъ образомъ, оркестръ для акомпанимента хора состоялъ изъ 504 человекъ. Оркестръ для исполненія музыкальных пьесъ составлялся изъ этого оркестра, съ прибавкою еще слѣдующаго:

Флейтъ	25
Кларнетовъ	70
Рожковъ съ клапанами (Cornet à piston)	125
Роговъ	125
Тромбоновъ	75
Волторнъ	75
Малыхъ барабановъ	50
Большихъ	25
Цимбалъ	10
Трианглей	10
Итого	590

Съ прибавленіемъ 504 человекъ хорового оркестра, «великій оркестръ» состоялъ изъ 1,094 человекъ. Къ этому нужно еще прибавить колокола, органъ гигантскихъ размѣровъ и пушки. Хоръ состоялъ изъ 800 человекъ. Програма концерта состояла изъ произведеній Генделя, Мендельсона, Бетховена, Моцарта, Шуберта и др. классическихъ композиторовъ, но при этомъ все исполнявшіяся произведенія были прибраны, по своему содержанію, къ данному случаю.

Общественная гигиена.

1.

Что пригоднѣе для Петербурга: канализация или свозъ нечистотъ?

(Статья доктора Фр. Гезелліуса.)

Общественная гигиена сдѣлалась въ настоящее время самымъ животрепещущимъ вопросомъ. Ею пренебрегали въ теченіи десятковъ вѣковъ. Исслѣдованія новѣйшаго времени, въ области медицины и естественныхъ наукъ, окончательно выяснили ея громадное значеніе. Въ настоящее время, все научныя общества и журналы служатъ поприщемъ борьбы, и почти весь образованный міръ принялъ участіе въ вопросѣ о важности общественной гигиены, возбужденномъ современными изданіями.

Съ самаго начала были выставлены на видъ три главныхъ принципа, опредѣляющихъ потребностью имѣть чистый воздухъ, чистую воду и чистую почву.

Однимъ изъ главныхъ поводовъ къ возбужденію вопроса объ этихъ трехъ потребностяхъ, послужилъ тотъ фактъ, что помойныя ямы, ретирадныя мѣста, клоаки, наполнены газообразными продуктами разложенія нечистотъ, которые проникаютъ непосредственно въ улицы и дома; а вещества, заключающіяся въ отводныхъ вмѣстительностяхъ для нечистотъ, просачиваются въ стѣны домовъ, въ почву около или подъ домами. Все это пропитываетъ окружающій насъ воздухъ и воду, предназначенную для питья и служитъ какъ источникомъ нѣкоторыхъ болѣзней и большихъ эпидемій, такъ и причиною болѣзненнаго состоянія отдѣльныхъ лицъ.

Въ послѣднее время удалось доказать, что холера, тифъ, корь, скарлатина и нѣкоторыя другія болѣзни стоятъ въ непосредственной зависимости отъ размноженія особаго рода микроскопическихъ грибовъ.

Давно оставленная и впервые высказанная профессоромъ Шнлейномъ идея о паразитномъ характерѣ болѣзней, какъ кажется, снова всплываетъ наверхъ и получаетъ все новыя подтвержденія.

Высказанное Вольтеромъ, еще въ 1839 году, положеніе, что «природа не знаетъ никакихъ болѣзней, но только организмы; то, что до сихъ поръ называлось болѣзнями, есть ни что иное, какъ низшіе организмы, которые нападаютъ на высшіе!» было, въ свое время, осмѣяно; но теперь оно получило громадное значеніе послѣ результатовъ микроскопическихъ изслѣдованій Галіера изъ Іены, доказавшаго, что «холерный контагіи» (заразительное начало) есть ни что иное, какъ грибокъ. Американецъ Салисбюри доказалъ тоже для перемежающейся лихорадки, наши соотечественники: профессора Рудневъ, Берманъ, Славянский и др. нашли грибы при разныхъ другихъ болѣзняхъ; нѣмецкіе, французскіе, англійскіе, американскіе изслѣдователи дѣятельно трудятся надъ разрѣшеніемъ вопроса о паразитахъ.

Съ минуты на минуту наука все болѣе и болѣе доказываетъ громадное значеніе словъ: чистый воздухъ, чистая вода, чистая почва!

А такъ какъ чистый воздухъ и чистая вода немислимы безъ чистой почвы, то, достигнувъ чистоты почвы, мы получимъ въ чистомъ видѣ оба необходимыхъ для насъ вещества: воздухъ и воду.

Такимъ образомъ, занимающій насъ вопросъ сводится къ вопросу о чистотѣ почвы.

Въ тѣ отдаленныя времена, когда теперешніе цивилизованные народы были еще номадами, чуть не каждую недѣлю перемѣнявшими свое мѣстопробываніе, главное условіе жизни заключалось въ чистотѣ почвы. Но, когда народы эти получили осѣдлость, стали основывать города, перестали сжигать умершихъ, но хоронили ихъ не вдалекѣ отъ жилья, появились эпидеміи, считавшіяся людьми наказаніемъ разгнѣваннаго ихъ преступленіями Бога. Не смотря, однако, на это воззрѣніе, всеми силами поддерживавшееся жрецами, люди, вполне ясно понимавшіе дѣло, говорили о настоятельной потребности удаленія накопившихся въ ужасающихъ размѣрахъ нечистотъ помощью своза, каналовъ, сточныхъ трубъ и камней, о запрещеніи употреблять для питья колодезной, зараженной нечистотами воды и о погребеніи труповъ за городскими стѣнами. Обыкновенно, это былъ гласъ вопиющаго въ пустынь и только послѣ очень сильныхъ поваловъ болѣзней, часто опустошавшихъ города, увѣщанія эти частью исполнялись, но потомъ опять приходили въ забвеніе до новой эпидеміи, нерѣдко служившей поводомъ къ преслѣдованію евреевъ и врачей, которыхъ раздраженный народъ обвинялъ въ отравленіи колодезей.

Колодцы, дѣйствительно, были отравлены, но не врачами и не евреями.

Тѣ же первобытные способы очищенія городовъ употребляются и понынѣ, за исключеніемъ только весьма незначительныхъ улучшеній, предпринятыхъ только ради насущной потребности не слишкомъ сильно раздражать обонятельные нервы непріятною вонью.

Но реакція была неизбежна. Обѣ западныя столицы, Лондонъ и Парижъ, а за ними и нѣкоторые другіе города стараго и новаго свѣта, употребляли энергическія усилія и производили дорогіе опыты, съ цѣлью достигнуть чистоты воды, воздуха и почвы.

Весь научно-образованный міръ, до сихъ поръ, ведетъ ожесточенный споръ о томъ, какимъ образомъ очистить почву отъ нечистотъ, системою каналовъ или свозомъ?

Я не намѣренъ здѣсь вооружаться противъ того или другаго взгляда, потому что послѣ долгаго и подробнаго изученія всей относящейся къ этому вопросу литературы, я пришелъ къ убѣжденію, что споръ этотъ есть споръ за принципы.

Для очищенія почвы должны быть употребляемы, смотря по странѣ, по положенію города, по качеству самой почвы, а также и потому, требуетъ ли сельское хозяйство данной мѣстности удобренія или нѣтъ, то система каналовъ, то свозъ нечистотъ, а иногда и то и другое вмѣстѣ; но, конечно, на первомъ планѣ всегда должны стоять заботы о здоровьи, а потомъ о сельскомъ хозяйствѣ.

На основаніи этого воззрѣнія, я намѣренъ въ этой статьѣ высказать мое послѣднее мнѣніе относительно употребленія той или другой мѣры очищенія почвы въ Петербургѣ.

Къ несчастію, всемъ извѣстно, что въ нашемъ прекрасномъ городѣ число умирающихъ болѣе числа рождающихся.

П. Нейдгардтъ, секретарь с.-петербургскаго губернскаго статистическаго комитета говоритъ, что въ 1867 г., въ Петербургѣ, со включеніемъ 538 мертворожденныхъ, родилось 19,880 человекъ, но умерло въ томъ же году 23,287 человекъ. Отнеся эти цифры ко всей численности населенія города, мы получили 1 умершаго на 23 человека живыхъ. Нейдгардтъ говоритъ, что отношеніе это еще очень благоприятно, такъ какъ въ прежніе годы на 19 жителей приходилось 1 умершій. Если взять во вниманіе, что вообще, по сдѣланнымъ наблюденіямъ и счисленіямъ въ Европѣ, смертность уменьшается къ сѣверу, и что численное отношеніе умирающихъ къ живущимъ должно быть 1:49, то смертность въ Петербургѣ оказывается ужасающею.

Этотъ печальный фактъ хотѣли подчинить другимъ побочнымъ причинамъ; въ особенности же всю вину въ этомъ сваливали на «болото», на которомъ, будто бы, построенъ Петербургъ, и на величественную Неву. Но такъ какъ главный болѣзненный характеръ болотистыхъ мѣстностей выражается «перемежающеюся лихорадкою», и такъ какъ извѣстно, что заболѣваніе перемежающеюся лихорадкою очень рѣдко въ Петербургѣ, то болотистость не можетъ считаться ближайшею причиною сильной смертности. Цѣлая нація — голландцы — живетъ среди болотъ; слѣдовательно, если бы болото приносило такой вредъ, то нація эта давно должна была бы вымереть. Но и протекающая черезъ Петербургъ Нева не есть причина сильной смертности; напротивъ, ея драгоценная вода препятствуетъ еще сильнѣйшему увеличенію смертности. Главнымъ источникомъ сильной смертности слѣдуетъ считать засореніе сырой, поэтому сильно опускающейся почвы, сточными ямами, пропитываніе болотистой почвы, въ продолженіе 160 лѣтъ, человѣческими и животными изверженіями и соединенію съ этимъ нечистоту колодезной воды, воды въ фонтанѣхъ и во всехъ каналахъ.

Такимъ образомъ, наша почва, пропитанная иллемъ, есть иждо, порождающее тифъ, возвратную горячку, холеру! Но не болото, не Нева, не климатъ!

(Продолженіе будетъ.)

НОВОСТИ НАУКЪ И ЦИВИЛИЗАЦІИ.

Антропология.

Президентъ геологическаго общества въ Калифорніи, Уитней, доказалъ недавно существованіе человека на берегу Тихаго океана, въ ледниковый періодъ и въ періодъ мастодонтовъ и слоновъ, т. е. въ такую эпоху, когда животная и растительная жизнь совершенно отличалась отъ теперешней и со времени которой произошло поднятіе скалъ на 600 и даже на 1000 метровъ.

Военное искусство.

В Аугсбурге, на машинной фабрике Фельтля изобретена новая пушка-револьвер, которая, по произведенным опытам в Мюнхене, признана лучшей в этом роде. Она до того легка, что для передвижения ее в любой местности достаточно одной лошади или двух человек. Во время производства опытов, в течение 15 секунд, было сделано из этой пушки 109 выстрелов, на расстоянии 500 шагов, причем каждый выстрел попал в цель. Пушка эта состоит только из четырех стволов, тогда как знаменитая французская картечьница (mitrailleuse) состоит из 31 ствола, а пушка системы Гатлинга—из 6, а при более тяжелом калибре—из 10. Говорят, что введение новой пушки в баварскую войска уже решено.

Путешествия.

Мы уже сообщали в одном из номеров нашего журнала об экспедиции Лемонта к северному полюсу, отправившегося на винтовом пароходе «Диана» из Шотландии. Пароход этот, в одно и тоже время, служить и китоловным судном и яхтой для путешествий; он построен из железа и дерева и снаружи снабжен панцирем из железного дерева. Он снабжен тремя мачтами и паровой машиной в двадцать сил. Лемонт, снарядивший эту экспедицию, шотландский землевладелец и бывший депутат в последнем парламенте за графство Бьюты. Экипаж его паровой яхты, снабженный провiantом на два года, состоит из двадцати человек, которые все уже знакомы с полярным морем и его льдами; капитан же судна сдвигает уже одиннадцать рейсов в полярные страны. На яхте находится живописец и хирург, который в прошлом году провлек, вместе с экипажем одного китоловного судна, несколько месяцев среди полярных льдов, затерших это судно. — Последнее путешествие по Африке, Г. Рольфа, было несколько неудачно, потому что проводники отказались идти с ним далее в неизследованную еще страну Тебу (по востоку от Сахары).

Архитектура и ваение.

В Берлине составился комитет для сооружения национального памятника Александру Гумбольдту; комитет этот избрал из своей среды особую комиссию, под председательством Вирхова, который сдвигает воззвание к немецкой нации, прося ее участвовать в поднесении на памятник. Жертвуемые деньги отсылаются по назначению комиссии, А. Мендельсону в Берлин, живущему на Лергерштрассе № 51.

Колоссальный бюст Александра Гумбольдта, предназначенный для памятника в Нью-Йорке, уже отлит в Брауншвейге Германом Говальдом и будет в скором времени отправлен в Нью-Йорк, где открытие памятника произойдет 2 (14) сентября.

Политехника.

Бзда на самокатах начинает доходить до изумительной быстроты. Недавно в Лиеж проехались на этих искусственных лошадках, при чем один из состязавшихся проехал пространство в 2,400 метров в четыре минуты и несколько секунд, что составляет скорость более тридцати верст в час, т. е. скорость обыкновенного поезда желвзной дороги.

Французский инженер Казаль, с целью устранить вредный для здоровья послдствие шитья на швейных машинах, изобрел электро-магнитный двигатель, который длает ненужным движение педали ногой, а приводит саму машину в движение. Для приложения этого двигателя достаточно небольшой гальванической батареи из четырех элементов. Двигающая часть электро-магнитного снаряда находится в непосредственном соединении с машиной и получает электрическую силу от проволоки, идущих к нему от батареи. Изобретатель уверяет, что машина, снабженная его двигателем, работает без всякого шума и гораздо скорее, нежели при обыкновенном движении, сообщаемом педали ногой. Кроме того, одной гальванической батареи достаточно для приведения в движение нескольких швейных машинок.

Французский живописец Курбэ, который в тоже время и механик, построил недавно одноколесный экипаж. Колесо, весьма незначительных размеров, помещается на толстой и длинной оси, от которой идут два влтя, охватывающие колесо на подобие подковы. Об конечности оси снабжены балластом, поддерживающим равновесие колеса. Позади колеса находится сдлообразное сиденье для сдока. Лошадь впрягается весьма близко к колесу, что устраняет влияние колеса в стороны.

Театры.

Парижская газета «Репер», по собранным ею свдвниям говорит, что число театров во Франции—337, в Италии—298, в Испании—168, в Англии—159, в Австрии—152, в Пруссии 76, в остальных германских государствах—115, в России—34, в Бельгии—34 и в Голландии—23.

Самы оригинальные и броские театральные явления придумала недавно дирекция королевского театра Альфреда в Лондоне. По лондонским улицам ходят до двднадцати человек в фантастических костюмах и носят большие картины в золотых рамках, на которых написаны масляными красками портреты различных актеров этого театра, писанные во весь рост.

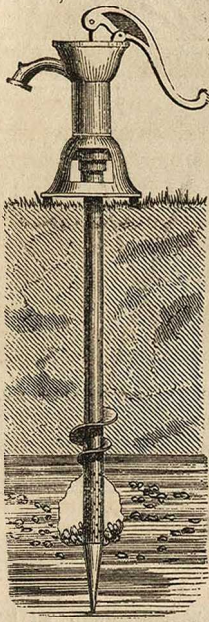
Живопись.

8 (20) июля происходило торжественное открытие международной выставки художественных произведений в Мюнхене, под председательством принца Адальберта, замывшаго собою особу короля. На выставку эту из Австрии прислано 327 художественных произведений, из Италии—225, из Бельгии—95, из Парижа—60, из Голландии—53, из Швейцарии—47, из Англии—19, из Америки, Швеции, Дании, России также по несколько картин и других произведений искусств. Больше всего представлено на выставку произведений германских художников; из Мюнхена—500 и из Берлина—215; из Дюссельдорфа—96, из Штутгарта—70 из Бадена—69, из Дрездена—56, из Веймара—12, из Бреслава—10 и т. д. Всего на выставку будет больше 2500 номеров.

Абиссинские или ствольные колодцы.

(новйшого усовершенствования).

Во многих периодических изданиях, за границей и у нас, писали о важных преимуществах новых, так называемых «абиссинских колодцев» (Rohrbrunnen).



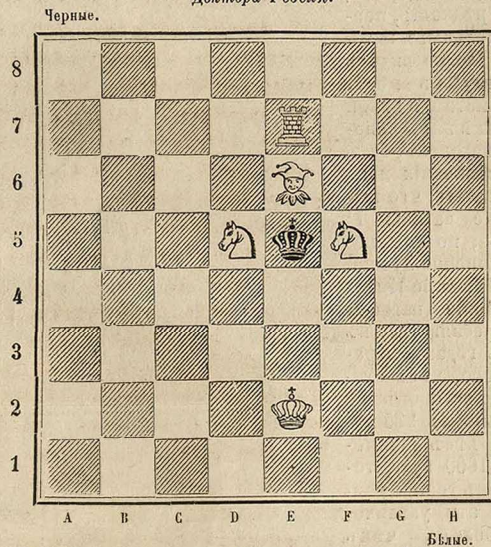
Первоначальное изобретение их относится, как известно, ко времени сверо-американской международной войны, когда враждующие старались друг у друга отбить воды. Имя изобретателя этих колодцев осталось неизвестным. В последней абиссинской войне, англичане принуждены были охранять ключи и водою значительными отрядами войска. Трудность доставки и общий недостаток воды сокращали чрезвычайно переходы английской армии. Крайняя нужда заставила вспомнить об американских колодцах и никто Нортон устроил их и назвал уже «абиссинскими». Скорый успех в добывании воды, годность ее к употреблению и чрезвычайная легкость вбурывания колодца в землю, сдлали его повсюду известным. Собственно абиссинские колодцы вбивались в землю посредством чугунных баб; такой способ углубления действовал довольно скоро; но за то при этом часто, от силы ударов, особенно при каменном грунте, желвзные стволы портились, гнулись и даже ломались в нижних, особенно важных, концах и не могли уже входить в землю. Для избжания этих недостатков, нын предвительно бурят землю особым буром до грунтовой воды, находящейся повсюду в подпочве. Глубина этой воды весьма различна, смотря по местоположению и возвышению над уровнем. Лучшая местность для вбурывания колодцев бывает на равнинах, в долинах, на степных наших пространствах, с грунтом глинистым, черноземным, иловатым и пр., имющими песчаный слой в подпочве. Вообще, надобно стараться доходить всегда до песчаного слоя, потому что вода в нем бывает чище и желвзный ствол колодца не засоряется и не заносится разжиженной глинистою водою, которая сущаясь, не пропускает уже лучшей воды в ствол. Если при вбурывании встречаются такие места, или же больше камни, каменный грунт, т. е. вообще слоистая земля, не пропускающая воды, то лучше переходить на другое, вблизи находящееся, более удобное место. При соответствующем грунте, можно вбуривать колодезь в землю, в течение часа и меньше, на 12, 18 и 20 футов глубины и начать выкачивать достаточно воды. Когда при вбурывании колодца, в ствол окажется воды на 3 фута, то навинчивают насос, наливают в верхнее отверстие столько воды, чтобы ствол и насос были ею полны и вышел бы воздух. При наливании воды в ствол, закрывают рукою горло насоса, чтобы вода не уходила и начинают качать до тех пор, пока уже от напора воды нельзя больше закрывать рукою насоса и грунтовая вода начинает окрывать в нем воду. Сперва идет, минут десять, вода мутная, окрашенная подпочвенною землею, а за тем чистая и годная к употреблению. Весь процесс вбурывания и поставки колодца очень прост и достаточно понятен из прилагаемого рисунка.

До сих пор, все эти колодцы выписываются из заграничных и почти исключительно из Берлина; новйшее усовершенствование состоит в том, что буров, приделанный к стволу, уже не находится больше на конце его, как было прежде, и что затруднительно было самое вбурывание, — но выше отверстий, всасывающих воду в ствол и покрытых тончайшею проволоочною сью, служащею фильтром. На конец, вместо бурава, приделывается шпигет, в роде острого на пик. Это изменение в прикреплении бурава имеет двоякую пользу: когда при первоначальном бурении земли, для испытания местности, особенно земляным буром, дойдут до водопротускающего слоя, настоящий, более усовершенствованный колодезь входит легко и скоро в землю, а буров на нем, поддерживая колодезный ствол, входит крепко в землю, что облегчает как эту работу, так и вынуть колодезь из земли. Прочее все является из рисунка.

Вс части колодца, кроме бурава, ствола и насоса, могут быть изготовлены во всяком губернском, даже уездном городе, где имеются хорошие кузнецы. Эти новйшие колодцы столь удобны, что их можно ставить не только на каждом заводе, но и везд, где требуется вода: в хозяйствах, в хлбах для водоной, в садах и огородах для полива, при постройках, при будках на желвзных дорогах и пр. и пр. Висего обыкновенного насоса, могут быть навинчены и особенные поливные насосы, действующие весьма успешно при тушении пожара.

ШАХМАТНАЯ ЗАДАЧА № 22.

Доктора Ревеля.



Блвые начинают и длают мат в 5 ходов.

Партия № 10.

Гамбит Ферзя.

де ла Бурдонна.	Блвые.	Мак Доннелл.	Черные.
1.	d2—d4	1.	d7—d5
2.	e2—e4	2.	d5—c4:
3.	e2—e4	3.	e7—e5
4.	d4—d5	4.	f7—f5
5. Кн.	b1—c3	5. Кн.	g8—f6
6. С.	f1—c4:	6. С.	f8—c5
7. Кн.	g1—f3	7. Ф.	d8—e7
8. С.	c1—g5	8. С.	c5—f2:†
9. Кр.	e1—f1	9. С.	f2—b6
10. Ф.	d1—e2	10.	f5—f4
11. Л.	a1—d1	11. С.	c8—g4
12.	d5—d6	12.	e7—d6:
13. Кн.	c3—d5	13. Кн.	f6—d5:
14. С.	g5—e7	14. Кн.	d5—e3:†
15. Кр.	f1—e1	15. Кр.	e8—e7:
16. Ф.	e2—d3	16. Л.	h8—d8
17. Л.	d1—d2	17. Кн.	b8—c6
18.	b2—b3	18. С.	f6—a5
19.	a2—a3	19. Л.	a8—c8
20. Л.	b1—g1	20.	b7—b5
21. С.	c4—b5:	21. С.	g4—f3:
22.	g2—f3:	22. Кн.	c6—d4
23. С.	b5—c4	23. Кн.	d4—f3:†
24. Кр.	e1—f2	24. Кн.	f3—d2:
25. Л.	g1—g7:†	25. Кр.	e7—f6
26. Л.	g7—f7:†	26. Кр.	f6—g6
27. Л.	f7—b7:†	27. Кн.	d2—c4:
28.	b3—c4:	28. С.	c8—c4:
29. Ф.	d3—b1	29. Л.	a5—b6
30. Кр.	f2—f3	30. Л.	c4—c3
31. Ф.	b1—a2	31. Кн.	e3—c4
32. Кр.	f3—g4	32. Л.	d8—e8
33. Л.	b7—b6:	33.	a7—b6:
34. Кр.	g4—h4	34. Кр.	g6—f6
35. Ф.	a2—e2	35. Л.	g8—g6
36. Ф.	e2—h5	36. Кн.	c4—e3

черные выигрывают.

Почтовый Ящик.

В Теодосию. Г. Н. Г. О—у. Благодарим Вас за присланные виды; немедленно мы ими воспользоваться не можем; но со временем, они появятся на страницах «Вс. Илл.—ин»; тогда мы исполним и ваше желание о присылке их Вам, отпечатанными отдлвно.

В Варшаву. М. И. Г—у. Изображение новосооруженной церкви нам не нужно, так как мы его уже имеем. Что касается до других, предлагаемых Вами рисунков и фотографий, то мы хотели бы их видеть, чтобы иметь возможность самим сдлать из них выбор. Если желаете—то пришлите ваш альбом. Мы не замдлим возвратить его Вам обратно, принимая на себя расходы по пересылке его в оба конца. Предоставляем Вам самому назначить, при этом, условия помещения ваших рисунков.

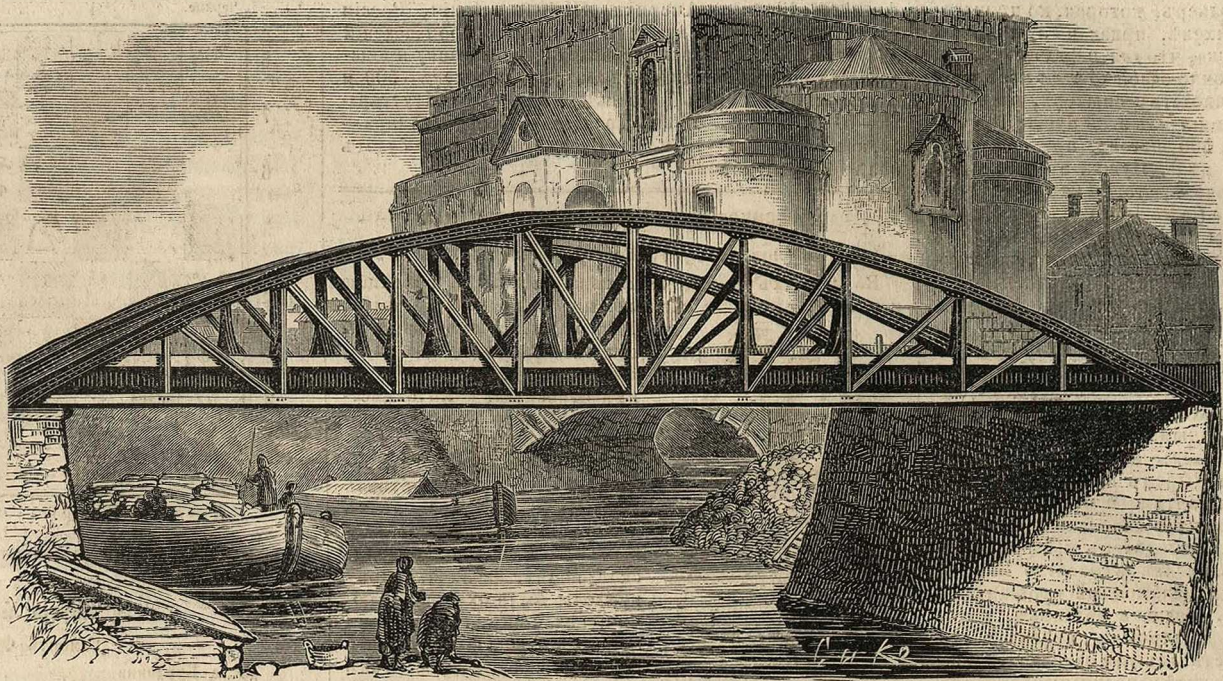
В Харьков. Г. ну К—ву. Искренне благодарим Вас, как за ваш лестный отзыв о нашем издании, так еще больше за то участие, которое Вы принимаете в нем, сообщением материалов художественных и литературных. Если бы другие наши подписчики оказали нам такую же действительную помощь, какую мы встретили с вашей стороны—«Всемирная Иллюстрация» скоро стала бы тем, чьм мы хотим, чтобы она была, т. е. художественным изданием, удовлетворяющим самым строгим требованиям общества.

Новый желвзный мост через Обводный канал, в С.-Петербурге.

В ныншнем году построен и открыт для езды новый желвзный мост, через Обводный канал, на Царскосельской желвзной дороге. Прежний мост был построен, в 1836 г., австрийским инженером, строителем Царскосельской дороги, Герстнером, который для постройки этого моста, (деревянного, арочной системы), независимо от детальных чертежей, должен был сдлать модель и работы производил по модели. Мост этот, как оказалось при разломе, был выстроен весьма тщательно и для разломов прежде бывшего подвижного состава, представлял большую прочность. Действительно, из существующих

щихъ еще на Царскосельской дорогѣ, какъ рѣдкость, первоначальныхъ вагоновъ, легко видѣть разницу въ вѣсѣ, устройствѣ и самой отдѣлкѣ внутренностей вагоновъ; безъ преувеличенія можно сказать, что нынѣшніе вагоны II класса, по отдѣлкѣ несравненно лучше, чѣмъ бывшіе Императорскіе вагоны, употреблявшіеся въ 40-хъ годахъ. Кроме того, вѣсъ старыхъ вагоновъ не превышалъ 225 пудовъ; вѣсъ локомотива 1000 пуд., тогда какъ теперь размеры эти увеличены болѣе, чѣмъ вдвое.

Одновременно съ увеличеніемъ размеровъ подвижнаго состава, размеры моста оказывались не достаточными и потому, независимо отъ его старости, мостъ этотъ приходилось подпирать



С.-Петербургъ: Новый мостъ черезъ Обводный каналъ, на Царскосельской желѣзной дорогѣ.

Съ фотографіи Бутримовича, гравир. А. А. Сѣряковъ.

подкосами и сваями; такимъ образомъ, къ концу своего существованія, онъ превратился въ массу лѣса, довольно сильно преграждающую судоходство.

Новый мостъ, прилагаемый на рисункѣ, построенъ по проекту управляющаго Царскосельскою дорогою, г. Корвинъ-Круковскаго; оконченъ въ теченіи 2-хъ мѣсяцевъ, не прекращая ѣзды ни на одинъ день, и сдѣланъ по системѣ стяннутыхъ дугъ, сколько намъ извѣстно, впервые употребляемой подъ желѣзную дорогу въ Россіи. Постройка этого моста была произведена въ Бельгій, на заводѣ общества Кокериль и обошлась Обществу Царскосельской дороги въ 16 т. р. с.

ОТЪ РЕДАКЦІИ.

НАШИМЪ ПОДПИСЧИКАМЪ.

Къ намъ продолжаютъ до сихъ поръ, почти каждый день, приходить жалобы отъ нашихъ подписчиковъ на неполученіе ими №№ «Всемирной Иллюстраціи» или на неправильную ихъ доставку. Поэтому, считаемъ нужнымъ повторить еще разъ то, что уже имѣли честь многократно объявлять, какъ на страницахъ этого самого изданія, такъ и черезъ посредство другихъ газетъ, именно, что «Всемирная Иллюстрація» выходитъ регулярно каждую недѣлю и немедленно разсылается подписчикамъ. Кроме того, каждая жалоба передается нами тотчасъ же почтовому управленію, которое, по всей вѣроятности, принимаетъ и съ своей стороны зависящія отъ него мѣры къ исправленію тѣхъ досадныхъ послѣдствій, которыя произошли отъ новыхъ правилъ разсылки періодическихъ изданій. Редакція «Всемирной Иллюстраціи», употребляя всевозможныя старанія для удовлетворенія своихъ подписчиковъ, покорнѣе проситъ не относить на ея отвѣтственность неакуратности въ доставленіи номеровъ журнала, въ которой она совершенно неповинна.

АПТЕКАРСКІЕ И БЛАГОВОННО-КОСМЕТИЧЕСКІЕ ТОВАРЫ И. САБЛУКОВА.

Въ Гостиномъ Дворѣ, по Зеркальной линіи, № 39, въ С.-Петербургѣ.

Выборная парфюмери отъ фабрикъ и заводовъ:

Любенъ. Духи и помада.
Легранъ. Одезальбъ и кремы.
Пино. Духи Виолетъ де Пармъ.
Виоле. Мыло Тридасъ и проч. предметы.
Общества врач. Париж. Порошокъ зубной и прочіе предметы.
Гендри. Духи разные и мыло Виндзоръ.
Пелетъ. Элексиръ и оданжъ для зубовъ.
Велій. Эсъ буке.
Д-ра Эвенсъ. Порошокъ и элексиръ для зубовъ.

Д-ра Пьеръ. Вода зубная.
Ф. Маріа Фарина. }
Ж. Ф. Фарина. } Одеколонъ.
К. М. Фарина. }
Ж. М. Фарина № 4. }
Ди комора. Краска для волосъ Меланожень.
Желе. Краска для волосъ Нигритинъ.
Товарищества заводовъ Царскаго мыла.
А. Ралле и Комп. (Комисіонеръ).
С. Сіу и Комп. Шоколадъ и Драже (комисіонеръ).

Подробные прейсъ-курранты по требованію посылаются немедленно чрезъ почту.

МОДНЫЙ СВѢТЪ,

ИЛЛЮСТРИРОВАННЫЙ ЖУРНАЛЪ ДЛЯ ДАМЪ.

ВЫШЛИ №№ 1 по 31.

Журналъ «Модный Свѣтъ» выходитъ въ двухъ изданіяхъ, въ количествѣ 48 номеровъ въ годъ, т. е. четыре номера въ мѣсяцъ (два модныхъ и два литературныхъ) и въ теченіи года заключающіе въ себѣ: въ 24 модныхъ номерахъ до 1500 политипажныхъ рисунковъ модъ и рукодѣлій въ текстѣ, 12 большихъ листовъ выкроекъ (въ каждомъ листѣ до 15 выкроекъ), 6 выкроекъ въ натуральную величину и 24 (или 12 для перваго изданія) модныхъ, раскрашенныхъ парижскихъ картинъ, исполненныхъ лучшими художниками въ Парижѣ, а въ 24 литературныхъ номерахъ новѣйшія и лучшія повѣсти, романы, фелетонъ, стихотворенія, анекдоты, хозяйственный отдѣлъ и разныя мелкія статьи.

Годовая цѣна журнала «МОДНЫЙ СВѢТЪ»: I издан., т. е. съ 12 раскр. картинъ, безъ доставки 4 руб., съ доставкою въ С.-Петербургѣ 5 руб., съ перес. 6 руб.

II изданію, т. е., съ 24 раскраш. картинъ, безъ доставки 5 руб., съ доставкою 6 руб., съ пересылкою 7 руб.

Съ 1-го іюня принимается подписка на ВТОРОЕ ПОЛУГОДИЕ, т. е. съ 1-го іюня, по 1-е декабря 1869 г.

Цѣна I изданію: безъ доставки 2 р. 50 к., съ достав. 3 р., съ перес. 3 р. 50 к.

Цѣна II изданію: безъ доставки 3 руб., съ достав. 3 р. 50 к., съ перес. 4 р.

Гг. желающихъ приобрести «МОДНЫЙ СВѢТЪ» за первое полугодіе 1869 года, Редакція покорнѣе проситъ выпискою поторопиться, такъ какъ осталось очень мало экземпляровъ онаго и тѣ, вѣроятно, будутъ распроданы въ очень скоромъ времени.

Контора Редакціи находится въ Спб., на бол. Садовой ул., д. Ильина, № 16.

Дозволено Цензурою. С.-Петербургъ, 18 Іюля 1869 г.

За Редактора—Издатель Германъ Гоппе.

WILLCOX & BROS. SEWING MACHINE COMPANY.

Жители всѣхъ городовъ Россіи, кромѣ С.-Петербурга, желающіе купить эту швейную машину, или же принять на себя агентуру оной въ большихъ городахъ, благоволятъ обращаться къ единственному по всей Россіи агенту компаніи Вилькокса и Гиббса, Ж. ВЛОКУ, въ Москву, на Кузнецкомъ мосту, въ домѣ князя Голицына.

Тамъ же имѣется всѣмъ извѣстная швейная машина Гауэ младшаго и выборы матеріаловъ для швейныхъ машинъ.

Въ конторѣ книгопродавца-издателя ГЕРМАНА ГОППЕ, въ С.-Петербургѣ, на Большой Садовой ул., въ д. Ильина, № 16, и во всѣхъ книжныхъ магазинахъ, продается:

ПУТЕВОДИТЕЛЬ ПО РОССИИ.

GUIDE du VOYAGEUR en RUSSIE.

par J. BASTIN;

avec l'indication des lignes routières de l'empire russe, un plan de St. Pétersbourg, un plan de Moscou, une carte de la Russie, un catalogue des tableaux de l'Hermitage et un petit guide de conversation français-russe.

Цѣна 3 руб., съ перес. 3 руб. 50 коп.

ТАБЕЛЬ ДОМОВЪ ГОРОДА С.-ПЕТЕРБУРГА,

съ Васильевскимъ островомъ, Петербургскою и Выборгскою сторонами и Охтою,

составленная по направленію улицъ и указывающая, чей домъ въ какой части и въ которыхъ полицейскомъ и мировомъ участкахъ состоитъ.

СЪ ПРИЛОЖЕНІЕМЪ

ПЛАНА ГОРОДА С.-ПЕТЕРБУРГА.

Цѣна 75 коп., съ перес. 1 руб. сер.

ТАБЕЛЬ ДОМОВЪ ГОРОДА МОСКВЫ,

составленная по направленію улицъ и указывающая, чей домъ въ какой части и въ которомъ участкѣ состоитъ.

СЪ ПРИЛОЖЕНІЕМЪ

Плана города Москвы.

12 листовъ печати. Цѣна 75 к.; съ перес. 1 р. с.

НОВАЯ КАРТА СВѢТИ ЖЕЛѢЗНЫХЪ ДОРОГЪ ВЪ ЕВРОПѢ.

1—4,000,000

ИЗДАНІЕ 1868 ГОДА.

Цѣна въ печатной оберткѣ 25 к.; съ перес. 40 коп. сер.

Типографія и Литографія А. Траншеля, на углу Невск. и Влад. просп. д. № 45—1.