

Энциклопедия для детей



# ЖИВОТНЫЕ ЕВРОПЫ



Детям о животном мире



Энциклопедия для детей

# ЖИВОТНЫЕ ЕВРОПЫ



РИПОЛ  
КЛАССИК

Москва, 2014

УДК 59  
ББК 28.6  
Р82

*Художник О. Пустовойт*

**Рублев, С.**  
Р82 Животные Европы / С. Рублев ; [худ. О. Пустовойт]. — М. : РИ-  
ПОЛ классик, 2014. — 40 с. : ил. — (Детям о животном мире).

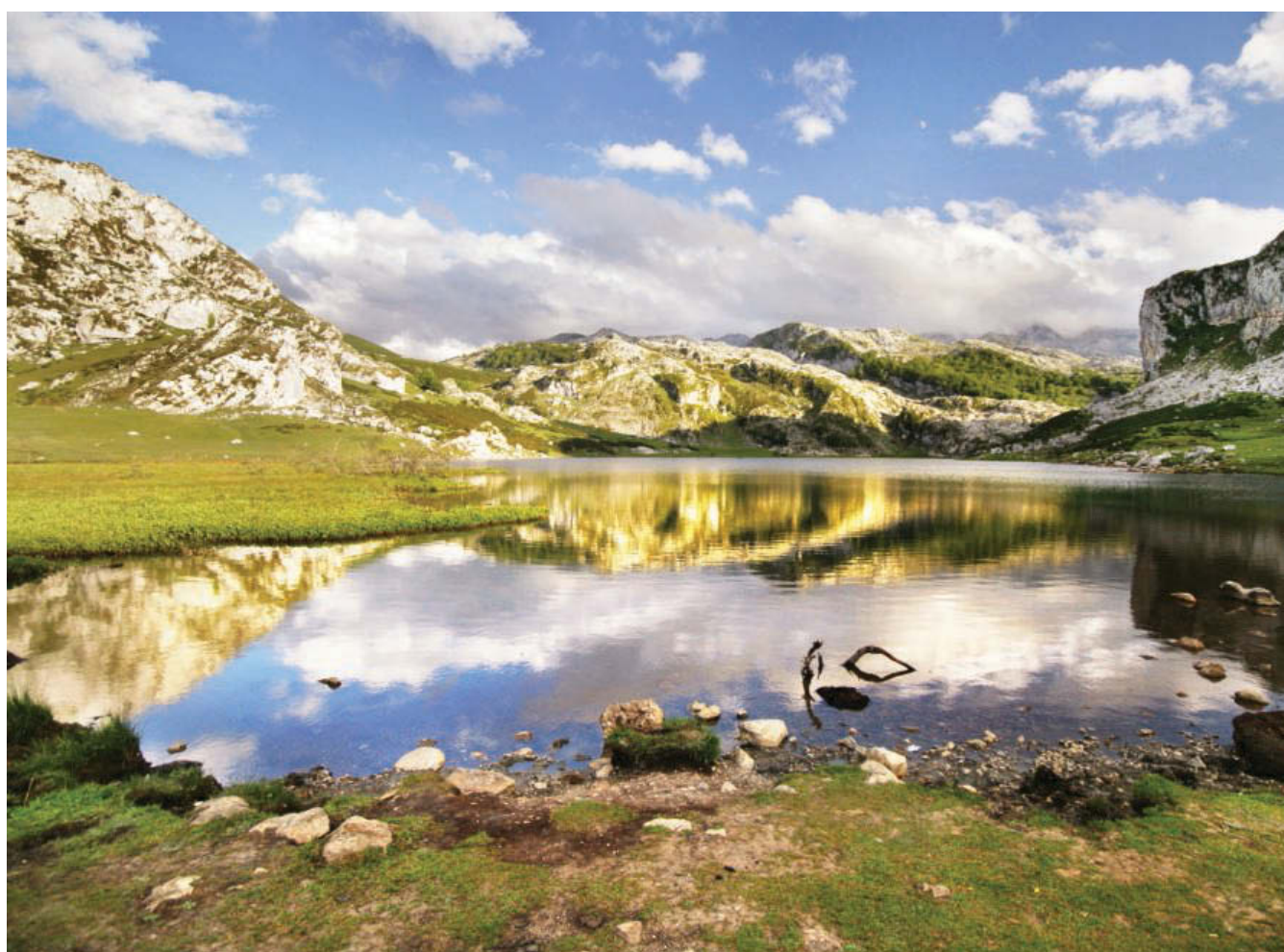
ISBN 978-5-386-06963-6

УДК 59  
ББК 28.6

ISBN 978-5-386-06963-6

© ООО Группа Компаний  
«РИПОЛ классик», 2014

**Е**вропа — это одна из шести частей света, которая, соединяясь с Азией, образует единый обширный континент. Называется он Евразией. Площадь Европы велика, целых 10 млн км<sup>2</sup>. А площадь островов, относимых к Европе, насчитывает 730 тыс. км<sup>2</sup>. Всё это означает, что и ландшафт, и климат Европы весьма неоднородны, что, в свою очередь, влияет на разнообразие как животного, так и растительного мира. Только представьте себе, что в Европе есть и высокие горы, чьи заснеженные вершины теряются в облаках, и огнедышащие вулканы, и обширные равнины, и густые, непроходимые леса, и ледяные пустыни, и выжженные солнцем полупустыни, и бездонные озёра, и полноводные реки... Омываются берега Европы двумя океанами, Атлантическим и Северным Ледовитым. Климат в Европе разнится от средиземноморского, полупустынного и умеренного до субарктического и арктического. Есть даже районы, полностью покрытые льдом (116 тыс. км<sup>2</sup>).





# УЖ ОБЫКНОВЕННЫЙ

Ужеобразные — обширное змеиное семейство, в него входит около 1600 видов, населяющих все материки, кроме Антарктиды. Ужеобразные не могут похвастаться впечатляющими размерами удавов, обычно это змеи средних или малых размеров. Большинство из них не может причинить человеку вред. Яд ужеобразные используют чаще для того, чтобы обездвижить жертву, а не для того, чтобы убить её. Хорошо знакомый обыкновенный уж ядовит, но лишь для мелких животных, являющихся его добычей: лягушек и мелких грызунов.

■ Ужи могут долго находиться без пищи. Известен случай, когда уж жил без пищи 311 дней.

Серьёзную опасность для человека представляют так называемые ложные ужи. Например, укус африканского бумсланга

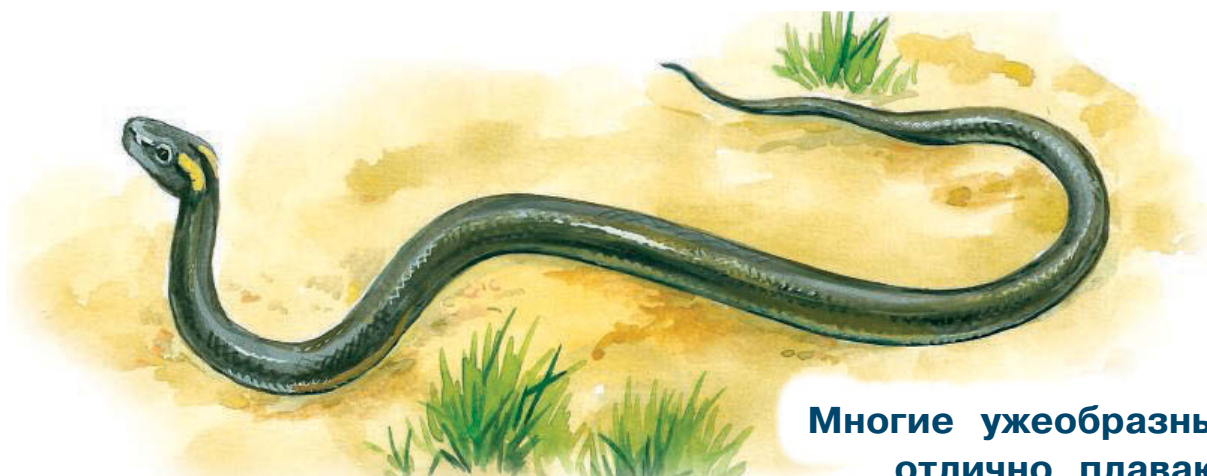
смертелен. У ложных ужей ядовитые зубы находятся не в передней части челюсти, как у всех остальных ядовитых змей, а в задней.

Ужей легко отличить от всех прочих змей благодаря «жёлтым ушам» (ярким жёлтым отметинам на голове). Иногда, правда, эти отметины бывают белыми или оранжевыми.

## Образ жизни

Ужеобразные проводят много времени в воде и охотятся на различных водных животных: раков, рыбок, лягушек, различных личинок. На территории России можно встретиться со многими представителями ужеобразных — ужами, полозами, медянками. Все они неопасны для человека.

Естественными врагами ужа являются всевозможные хищные птицы, аисты и некоторые животные.



Многие ужеобразные  
отлично плавают



# ХАМЕЛЕОНЫ

Большинство видов этих древних ящериц проживает в Африке и на Мадагаскаре, хотя свои хамелеоны есть и в Индии, Юго-Восточной Азии, а также в Европе.

■ Хамелеон — настоящий стрелок-снайпер животного мира. Его длинный язык с утолщением на конце бьёт без промаха по насекомым на расстоянии 20–30 см!

У хамелеонов очень интересные пальцы: они срастаются друг с другом, образуя что-то типа клешни, которой очень удобно обхватывать ветки деревьев. Хвост может закручиваться спиралью вокруг ветки для лучшего равновесия хамелеона.

У этих удивительных ящериц необычные глаза. У них

сросшиеся веки, закрывающие глаз, но оставляющие отверстие для зрачка. Но самое поразительное то, что хамелеоны умеют вращать глазами независимо друг от друга.

## Образ жизни

Хамелеоны поистине удивительные создания — они могут менять окраску тела, маскируясь под цвет ствола дерева, листвы и различных объектов.

Во время охоты хамелеоны длительное время сидят на ветвях деревьев, оставаясь совершенно неподвижными.

Вообще же хамелеоны очень спокойные, даже флегматичные животные, которые редко проявляют агрессию по отношению к человеку. Если вам когда-нибудь захочется погладить хамелеона, смело исполните своё желание.

**Самый маленький хамелеон не превышает в длину 5 см**



# СЕРЫЙ ЖУРАВЛЬ

Серый журавль — птица крупная. В высоту она вырастает до 115 см, а вес набирает до 6 кг. Размах крыльев серого журавля 180–200 см. Благодаря синевато-серому оперению птица практически сливается с деревьями, а это значит, что врагам придётся приложить немало усилий, чтобы её заметить. На голову серого журавля словно надета красная шапочка, а от глаз по шее идут две широкие белые полосы.

## Образ жизни

Серый журавль живёт почти на всей территории России, кроме тундры и пустыни. Впрочем, встречается он и в Северной, и в Западной Европе, а также иногда в Турции, на Алтае и на Тибете. Он гнездится преимущественно в болотистой местности: кочковатых болотах, окружённых лесом, заросших осокой или камышом лугах, заболоченных поймах рек. Однако, если подходящего места не нашлось, серый журавль предпочтёт устроить гнездо неподалёку от полей, которые возделывают люди.

В начале брачного сезона серые журавли покрывают свои перья илом и грязью. Это делает их менее заметными для

хищников во время высиживания и выведения птенцов. Гнездо серые журавли строят большое, не менее 1 м в диаметре. Как правило, самка откладывает не больше двух яиц.

■ Серые журавли очень преданы друг другу. Единожды выбрав себе пару, серые журавли останутся друг с другом до самой смерти.

Зиму серые журавли проводят в тёплых странах Азии и Северной Африки.

Это всеядные птицы, в их рацион входят всевозможные растения, насекомые, мелкие животные, такие как змеи и грызуны. Не прочь журавль полакомиться и зерном на поле.



**Серый журавль — третий по численности вид журавлей**





# БЕЛЫЙ АИСТ

Белый аист — изящная, величественная птица. Кстати, аист не такой уж и белый: концы крыльев у него чёрные. Когда крылья аиста сложены, то создаётся впечатление, будто он наполовину чёрный.

## Образ жизни

В России в сельской местности очень легко встретить белого аиста, он любит селиться поблизости от жилья человека, а иногда и прямо на крыше дома. Однако в основном эти красивые птицы гнездятся на заболоченных землях.

Белый аист прилетает из Африки весной и сразу же приступает к «домашним хлопотам»: строит новое гнездо или обустраивает старое.

Несмотря на рассказы о беспримерной супружеской верности аистов, в действительности это совсем не так. Самец, обустроивший гнездо, заключает брачный союз с любой самкой, откликнувшейся на его призыв. В кладке может быть от одного до семи яиц. Яйца самец и самка высиживают попеременно: самец — днём, самка — ночью. Тем не менее аистов сложно назвать любящими родителями: если какой-то из птенцов появляется на свет слабым или больным, взрослые птицы попросту выбрасывают его из гнезда.

В еде белые аисты непривередливы. Они с удовольствием полакомятся лягушками, жабами, змеями (ужами и гадюками).

■ В Европе, России и Азии соседство аиста считается хорошим знаком. Люди верят, что птица привлечёт к дому достаток, счастье и... детей.

ми), а также всевозможными насекомыми (кузнечиками, саранчой, майскими жуками и т. д.). Не откажутся они и от мелкой рыбы, ящериц и мелких млекопитающих (мышей, кротов и даже зайчат).

**Размах крыльев у аиста достигает 2 м**





# БОЛЬШАЯ БЕЛАЯ ЦАПЛЯ

Большая белая цапля — это один из самых крупных и красивых видов цапель, которые встречаются в России. Это изящные длинноногие птицы с длинным и узким, приплюснутым с боков клювом и сквозными ноздрями. Очень интересно строение шеи у цапель. Шестой позвонок у них достаточно длинный, благодаря чему птица может стремительно вытянуть шею или втянуть её в себя.



## Образ жизни

Гнездится большая белая цапля вблизи от всевозможных водоёмов. Ей вполне подходят морское побережье, поймы и берега рек, озёр (как пресных, так и соляных), заболоченные низины и даже мангровые заросли. Могут цапли поселиться и на открытых полях, в рисовых зарослях или даже неподалёку от сельхозугодий, возделываемых человеком.

■ В поисках пищи цапля может улетать от своего гнезда на расстояние от 6 до 20 км.

Цапли охотятся на мелководье на различную добычу: мелкую рыбёшку, лягушек, других водных животных. Охотящаяся цапля неподвижно стоит на одном месте и внимательно всматривается в воду, поджидая жертву. Большие белые цапли могут охотиться группами и даже отбирать еду у более мелких собратьев.

Большинство видов гнездится колониями, иногда перемешку с другими видами птиц.

Первыми к месту гнездования прилетают самцы



# ФЛАМИНГО

Удивительные фламинго — самые длинношеие и длинноногие птицы в мире (относительно размеров своего тела, конечно). Красные ноги с перепонками между пальцами, большой, изогнутый красночёрный клюв, тонкая шея в форме буквы S, нежно-розовое или красноватое оперение — фламинго кажется нереальной птицей, плодом чьей-то диковинной фантазии.

Клюв фламинго — сложное приспособление для поедания мелких водных организмов. Он чем-то напоминает китовый ус, служащий для тех же целей. По краям челюсти, а также по краям большого мясистого языка у фламинго находятся специальные роговые пластины. Они образуют фильтровальный аппарат. В поисках мелкого корма птица опускает голову в воду и процеживает её с помощью языка.

## Образ жизни

Фламинго живут большими колониями на юге Европы, в Африке, Азии, Центральной и Южной Америке.

Кажется, что фламинго очень нежная и капризная птица, ко-

торая не переносит природные катаклизмы. Но на самом деле фламинго довольно неприхотливы. Они легко выносят значительные перепады температуры, могут пить без вреда для здоровья солёную воду.

■ Своим необычайно красивым розовым оперением фламинго обязаны своему рациону. Вместе с пищей они получают необходимые красящие вещества.

Гнездо фламинго — высокое (около 50 см) строение из ила. Кладку (обычно 2 яйца) насиживают оба родителя в течение месяца. Появившиеся на свет птенцы покрыты серым пухом.



**Из шести видов фламинго самым крупным является розовый**





# ЛЕБЕДЬ-ШИПУН

На территории России чаще всего можно встретить лебедя-шипуну, который носит красивое белоснежное оперение. Эти величественные птицы в разных странах считаются олицетворением благородства, изящества и верности. Лебеди похожи на гусей, но строение их тела более изящное. Лебедь-шипун — самый крупный представитель водоплавающих птиц. Его масса составляет от 7 до 15 кг.

## Образ жизни

Лебеди не очень хорошо передвигаются по земле, у них для этого слишком короткие лапы. Зато они прекрасно чувствуют себя в воде и способны совершать дальние перелёты.

Как и все лебеди, шипун населяет заросшие водной растительностью водоёмы — пруды,

озёра, болота. В рацион лебедей входят водные растения, моллюски, насекомые и черви. При этом птица способна нырнуть на глубину 70–90 см. Не брезгают лебеди и злаковыми. Однако ни в коем случае не кормите лебедей хлебом: от него они могут даже умереть!

■ Лебединое яйцо самое крупное среди яиц, которые откладывают летающие птицы: его размеры 12 на 8 см!

Лебеди создают пару на всю жизнь и остаются верными супругами до самой смерти. Гнездятся они не кучно, а парами. Самка строит гнездо из водных растений, устилая его внутри собственным пухом. В кладке от трёх до семи яиц.

Маленькие кругленькие птенцы покрыты серым пушком и совсем не похожи на грациозных взрослых птиц.

С холодами лебеди (иногда всей семьёй) улетают в тёплые края.

Другие виды лебедей: американский, черношейный, малый, трубач.



Эта грациозная птица отличается длинной шеей



# БАКЛАН

Несмотря на большое количество видов (около тридцати по всему миру, а на территории России — шесть), живущих в разных уголках света, бакланы похожи друг на друга. Оперение у большинства видов чёрное с металлическим блеском. Однако у молодых бакланов оперение светло-коричневое, причём нижняя часть тела светлее верхней. Клюв у баклана тонкий и загнутый на конце, словно крючок, ноздри отсутствуют. Лапы у баклана, как и у всех водоплавающих птиц, перепончатые. Самцы, как правило, крупнее самок.

## Образ жизни

Эти водные птицы широко распространены везде, где есть достаточно рыбы. Морское по-

бережье, берег реки или озера, даже болото — всё это подходящие места для проживания бакланов.

■ Обитающий на Галапагосских островах баклан в процессе эволюции совсем утратил способность к полёту.

Баклан — превосходный охотник-рыболов. Он умеет нырять на глубину до 30 м. В день взрослая птица съедает до полукилограмма рыбы. После «глубоководных заплывов» баклану требуется высохнуть, прежде чем отправиться в полёт. Поэтому чаще всего можно увидеть баклана неподвижно сидящим у воды с широко раскинутыми крыльями.



**Гнездятся бакланы на небольших островных и прибрежных скалах**





# ЧАЙКИ

Размеры чаек очень разные. Самой маленькой считается малая чайка — её вес составляет всего 100–150 г, а самой крупной — морская чайка, её вес может превышать 2 кг. В Европе самый распространённый вид — серебристая чайка, которая охотно извлекает выгоду из соседства с человеком, питаясь отбросами рыболовного производства и содержимым свалок.

Молодые и взрослые чайки сильно отличаются друг от друга. Молодые птицы могут похвастаться пёстрым оперением. Взрослые чайки в основном белые. Лишь верхняя часть их туловищ и концы крыльев голубовато-серые.



## Образ жизни

Для многих людей образ чайки связан с чем-то возвышенным, романтичным и, конечно, с морем. И пожалуй, выдуманного в этом больше, чем реального. На самом деле чайки живут как вблизи моря, так и на реках. Чаек можно встретить практически в любых уголках нашей планеты, где есть крупные водоёмы, не считая полюсов Земли.

■ Любопытно, что чайки не брезгают воровать яйца и маленьких птенцов у других птиц. Не слишком романтично, не так ли?

Чайки хорошо летают и неплохо плавают на водной поверхности, а вот ныряют крайне редко, лишь в случае опасности. Эти птицы очень неприхотливы в еде и не гнушаются поедать падаль. Вы всегда сможете увидеть чаек на свалках крупных портовых городов или на пляжах.

Чайки чаще гнездятся колониями, иногда по соседству с другими морскими птицами, образуя птичьи базары. Кладку яиц насиживают по очереди оба родителя.

**Живущие на севере чайки являются перелётными птицами**



# ЧЁРНЫЙ ГРИФ

Далеко не все учёные считают этих крупных и мрачноватых птиц хищными, некоторые причисляют их... к аистовым. Тем не менее чёрный, или, как его ещё называют, бурый, гриф относится к семейству ястребиных. Это необыкновенно мощная птица, вырастающая в длину до 100 см и набирающая вес от 7 до 12 кг.

■ Во многих древних религиях гриф считался священной птицей. Так, например, божества Древнего Египта, Вавилона и Ассирии изображались с головой грифа.

Перья у взрослых особей тёмно- и чёрно-бурые. Голова грифа массивная, покрытая редким пухом, шея голая (лишь снизу она окружена своеобразным воротником из длинных перьев). Клюв у грифов необычайно сильный, впрочем, только таким клювом и можно разрывать мясо. А вот лапы у него слабые, ведь эти птицы — падальщики и добычу практически никогда не ловят.

## Образ жизни

Чёрных грифов нередко можно встретить на юге Европы,

**Чёрный гриф — самая крупная хищная птица в России**



в Северной Африке, Передней и Центральной Азии. Водятся грифы и на Алтае, правда, там их популяция весьма немногочисленна.

Основу рациона чёрного грифа составляет падаль. Грифы каждый день отправляются на поиски пропитания и преодолевают громадные расстояния (порой в несколько сот километров).

Гнёзда эти птицы строят на деревьях и лишь иногда на скалах. В кладке, как правило, бывает от одного до двух яиц, высиживают птенцов оба родителя.

Чёрные грифы приносят немало пользы, ведь они уничтожают падаль и тем самым не дают распространиться всевозможной заразе.





# САПСАН

Сапсан — небольшая, размером с ворону, хищная птица семейства соколиных, которую можно встретить везде, за исключением, пожалуй, Антарктиды. У сапсанов широкая выпуклая грудь, сильные пальцы, заканчивающиеся острыми изогнутыми когтями, короткий загнутый клюв. Окрашен сапсан неравномерно: спина у него аспидно-чёрная, брюхо — светлое и пёстрое, а верхняя часть головы — чёрная.

## Образ жизни

Сапсан любит открытые пространства, соседствующие с водоёмами, а вот густых лесов избегает. Этот сокол встречается



**Эти птицы сейчас  
находятся под угрозой  
исчезновения**



почти во всём Старом Свете, за исключением тропиков.

Сапсан — превосходный охотник. Основные объекты охоты — утки, вороны, голуби, мелкие грызуны. Этот маленький хищник может долго парить в небе, высматривая добычу. Когда же сапсан намечает свою жертву, он стремительно обрушивается на неё с неба, пикируя практически под прямым углом, и со всей силы ударяет жертву сложенными, прижатыми к туловищу лапами.

■ Сапсан — самое быстрое существо в мире. В пикирующем полёте он развивает скорость свыше 322 км/ч. Однако в горизонтальном полёте сапсана обгоняет малыш стриж.

Это чрезвычайно молчаливая птица. Голос сапсана можно услышать только лишь в том случае, если птица сильно напугана или стремится привлечь к себе внимание (например, в брачный период).

Гнездится сапсан на скалистых уступах или скальных вершинах, иногда на кочках моховых болот или, если птицу занесло в город, на крышах и уступах высотных зданий (для этого прекрасно подходят колокольни и опоры мостов). Не брезгует сапсан занимать и чужие гнёзда. В кладке 2 яйца.

# КРОТ

Мы знаем этого подземного зверька с детства по многочисленным сказкам и мультфильмам. Крот носит очень красивую и прочную шубку чёрного цвета с отливом. Он практически слеп и полагается на обоняние и осязание, глаза могут быть даже закрыты кожной плёнкой: под землёй от них всё равно нет прока.

## Образ жизни

Крот — очень прожорливый хищник. Он должен есть помногу несколько раз в сутки. Если он останется голодным дольше чем на 15 часов, то, скорее всего, умрёт от голода. Основная пища крота — дождевые черви, а также различные мелкие подземные жители.

Интересно, что крот «заготавливает» на зиму, когда

прокормиться сложнее, чем летом, обезглавленных и полупарализованных червей.

Крот почти никогда не поднимается на поверхность, вся его жизнь протекает под землёй. Он роет своими мощными передними лапами подземные ходы на глубине 5–10 см. Остатки почвы крот выбрасывает на поверхность, создавая всем хорошо знакомые кротовины.

■ За один раз крот съедает до 20–22 г дождевых червей, а в сутки — около 50–60 г корма. Это немногим меньше его собственного веса.

По кротовинам можно проследить направление хода зверька. Из-за постоянного контакта с почвой шубка зверька быстро истирается, поэтому крот чаще других животных меняет её — он линяет целых четыре раза в год!

Кроты очень ревностно относятся к своей территории и устраивают драки при случайной встрече.

В неволе они тоже ведут себя крайне сварливо.

Беременность длится около 40 дней, детёныши появляются на свет летом.

На территории России крот встречается повсеместно.

**В спячку крот не впадает**





# ВЫХУХОЛЬ

Внешне выхухоль напоминает крота, но вырастает до 20 см в длину. Глаза у зверька маленькие, подслеповатые, видит выхухоль плохо. Длинный хвост уплощён с обеих сторон и помогает зверьку при плавании. мех очень густой и красивый.

## Образ жизни

Выхухоль селится в спокойных неглубоких водоёмах с обрывистыми берегами. Там она роет норки, причём вход в нору всегда находится под водой — для безопасности. В период половодья норы затопляются, и тогда выхухоли укрываются среди полузатопленных деревьев и куч растительного мусора. На это же время они могут вырыть для себя временные норы.



Под водой же выхухоль охотится на разных небыстрых обитателей водоёма: моллюсков, личинок насекомых, не брезгует она и водными растениями.

Зверёк может находиться под водой около минуты, постепенно выдыхая воздух, набранный в лёгкие.

Летом в норе живёт либо одна выхухоль, либо пара, либо семья. А вот зимой в одну нору может набиться 12–13 зверьков.

■ У основания хвоста выхухоли, в утолщении, находится кожная железа, производящая маслянистый мускус.

У самки выхухоли после 40–50 дней беременности рождаются 3–5 детёнышей, слепых и беспомощных. Если самку потревожить, она может перенести детёнышей на спине в новое убежище. Живёт выхухоль всего 4–5 лет.

К сожалению, выхухоль обыкновенная, встречающаяся только на территории бывшего СССР, стала очень редкой.

Основные места её обитания сейчас ограничиваются бассейнами рек Дон и Волга.

**Большой вред выхухоли наносит ондатра, занимающая чужие норы**



# ЁЖ

Внешний вид ёжика хорошо всем знаком. Его спина и бока покрыты полыми иголками длиной 2–3 см. Специальные мышцы поднимают и опускают иголки, а также позволяют зверьку свернуться в колючий неприступный шар в случае грозящей опасности. Остальное тело покрыто грубоватой серо-бурой шерстью. Мордочка вытянутая, остроносая. У ежей не очень хорошее зрение, зато отлично развиты обоняние и слух.

## Образ жизни

Ежи широко распространены на всей территории Европы, на Кавказе и в Азии, за исключением холодных регионов. Они населяют перелески, степи, лесные опушки, приречные участки, охотно селятся и в садах, парках, их можно встретить на дачном участке.

■ Даже беспомощные, слепые и голые ежата спустя десять дней после рождения умеют моментально сворачиваться в клубок при опасности!

Ежи ведут одиночный образ жизни. Ёж не роет нор на своём участке, а делает несколько — до десяти — гнёзд, вы-

стланных травой и листьями и спрятанных в укромных местах.

Ежи охотятся на червей, насекомых и их личинок. Они также не прочь закусить зазевавшейся лягушкой или оставленными без присмотра родителями птичьими яйцами. Растительная пища тоже присутствует в меню.

На зиму ежи впадают в спячку, которая может длиться почти полгода. Перед зимним периодом зверьку необходимо хорошенько отъестся, поэтому он становится особенно прожорливым. Обычно ежи ведут ночной образ жизни, но после выхода из спячки чувство голода заставляет отощавших за зиму зверьков бродить в поисках пищи и в дневное время.

Самцы проводят бои за право обладать самкой. Ежика рождает от одного до десяти (обычно пять) голых и слепых детёнышей.



Ёжик может напасть и на змею





# ЗЕМЛЕРОЙКА

Землеройки — совсем маленькие зверьки. Самая большая землеройка — гигантская бурозубка. Она вырастает до 18 см и весит 200 г. Внешне землеройки очень похожи на мышей, вот только мордочка у них более вытянутая и острая, похожая на крошечный подвижный хобот. Голова у этих крошек крупная (конечно же относительно их тела). Лапки небольшие, пятипалые. мех короткий и густой, похожий на бархат.

■ Мозг у землероек составляет  $\frac{1}{10}$  от всей массы тела. Тем самым землеройка превосходит и человека, и дельфина.

## Образ жизни

Не смейтесь, но эти маленькие зверьки — одни из самых свирепых и прожорливых хищников на нашей планете! Только представьте себе, что в день землеройка съедает пищи в четыре раза больше, чем весит сама! Такая прожорливость связана с необыкновенно быстрым обменом веществ. Землеройки нуждаются в постоянном питании, за 8–9 часов без пищи они могут умереть от голода.

Землеройки всеядны. Они охотятся в основном на насекомых, их личинок и дождевых червей. Крупные виды могут нападать на мелких позвоночных: лягушек, ящериц, детёнышей мелких грызунов.

Корм бесстрашные зверьки разыскивают при помощи нюха и осязания.

Водные виды землероек, такие как водяные белозубки или болотные бурозубки, умеют превосходно плавать.

Землеройки распространены практически по всему земному шару, за исключением, пожалуй, полярных областей, некоторых стран Южной Америки, Австралии, Новой Зеландии и Новой Гвинеи.



**Землеройки охотятся круглосуточно**



# ЛЕТУЧИЕ МЫШИ

Этот отряд объединяет уникальных млекопитающих, умеющих летать. В процессе эволюции «руки» — передние конечности этих зверьков — превратились в крылья. Отсюда и название отряда — «рукокрылые». Строение крыльев неодинаково, поэтому учёные выделяют два подотряда рукокрылых: летучие мыши и крыланы, или летучие собаки, или летучие лисицы.

■ Человек слышит звуки частотой примерно от 20 до 20 000 Гц. Летучие мыши слышат звуки частотой до 120–150 000 Гц.

Крылья рукокрылых совсем не похожи на крылья птиц или насекомых. У летучих мышей они представляют собой кожаную перепонку, натянутую между очень длинными и худыми пальцами передних конечностей.

Устройство крыла можно сравнить с устройством зонтика. Так же легко, как мы собираем и раскрываем зонт, зверёк управляет своими крыльями.

## Образ жизни

Чтобы ориентироваться в окружающем пространстве и успешно охотиться на быстрых насекомых, летучие мыши исполь-

зуют ультразвуковые сигналы, которые выше уровня слышимости человека. Зверёк издаёт несколько таких сигналов в секунду.

У некоторых летучих мышей есть необычная особенность: они могут менять температуру своего тела, причём эти перепады бывают очень большими. Когда зверьки активны, их температура колеблется в районе 35–37 °С; во сне их температура понижается до 15–28 °С.

На свете существует множество видов летучих мышей, которые расселились чуть ли не по всему земному шару.



**Летучие мыши ведут  
ночной образ жизни,  
а днём спят**





# ВОЛК

Волк серый, или обыкновенный, — самое крупное животное в семействе волчьих: длина его тела (с хвостом) может достигать 160 см, высота в холке — до 90 см, масса тела — до 60 кг. По сравнению с близкими родственниками, койотом и шакалом, у волка более массивная морда. Окраска сильно зависит от места обитания и может быть серой, бурой, рыжей и даже белой.

## Образ жизни

Серый волк населяет леса, лесостепи, степи, полупустыни, тундру Северного полушария. Замечено, что чем севернее обитает волк, тем он крупнее. Всего учёные различают около 30 подвидов обычного волка.

Для человека волк всегда был врагом номер один: зверь нападал на домашний скот, представлял опасность для людей, — поэтому волк повсеместно истреблялся. Сейчас волки совсем не так многочисленны, как когда-то в прошлом. Между тем волк, являясь крупным хищником, играет важную роль в экологическом балансе: он регулирует количество крупных копытных, охотится преимущественно на больных и слабых животных в стаде, тем самым

способствуя выживанию сильнейших. Об этом не стоит забывать и ругать понапрасну «злого» и «хищного» волка — в природе нет «ненужных» и «бесполезных» животных.

Волки живут стаями — семейными группами от трёх до сорока животных. Во главе стаи стоят вожак, самый сильный и умный из самцов стаи, и его подруга. Вокруг них объединяются молодёжь и волки-одиночки. Вожак пользуется в стае непререкаемым авторитетом. Те волки, которым не нравится власть вожака, изгоняются из стаи либо уходят сами в надежде создать свою стаю. У каждой стаи есть своя территория, которую животные тщательно охраняют от незваных гостей. Знаменитый волчий вой, слышимый далеко вокруг, — один из способов дать понять, что эта территория занята.

■ У волка хорошо развита мимика, по выражению его морды можно определить такие эмоции животного, как радость, гнев, страх, угроза, спокойствие и т. п.

Основная добыча волка — крупные копытные животные. Это могут быть лоси, север-

ные или другие олени, косули, кабаны. Волки охотятся и на млекопитающих поменьше: зайцев, сусликов, других грызунов, а также на птиц. В голодное время этот грозный хищник не побрезгует и таким «несолидным» кормом, как насекомые и падаль.

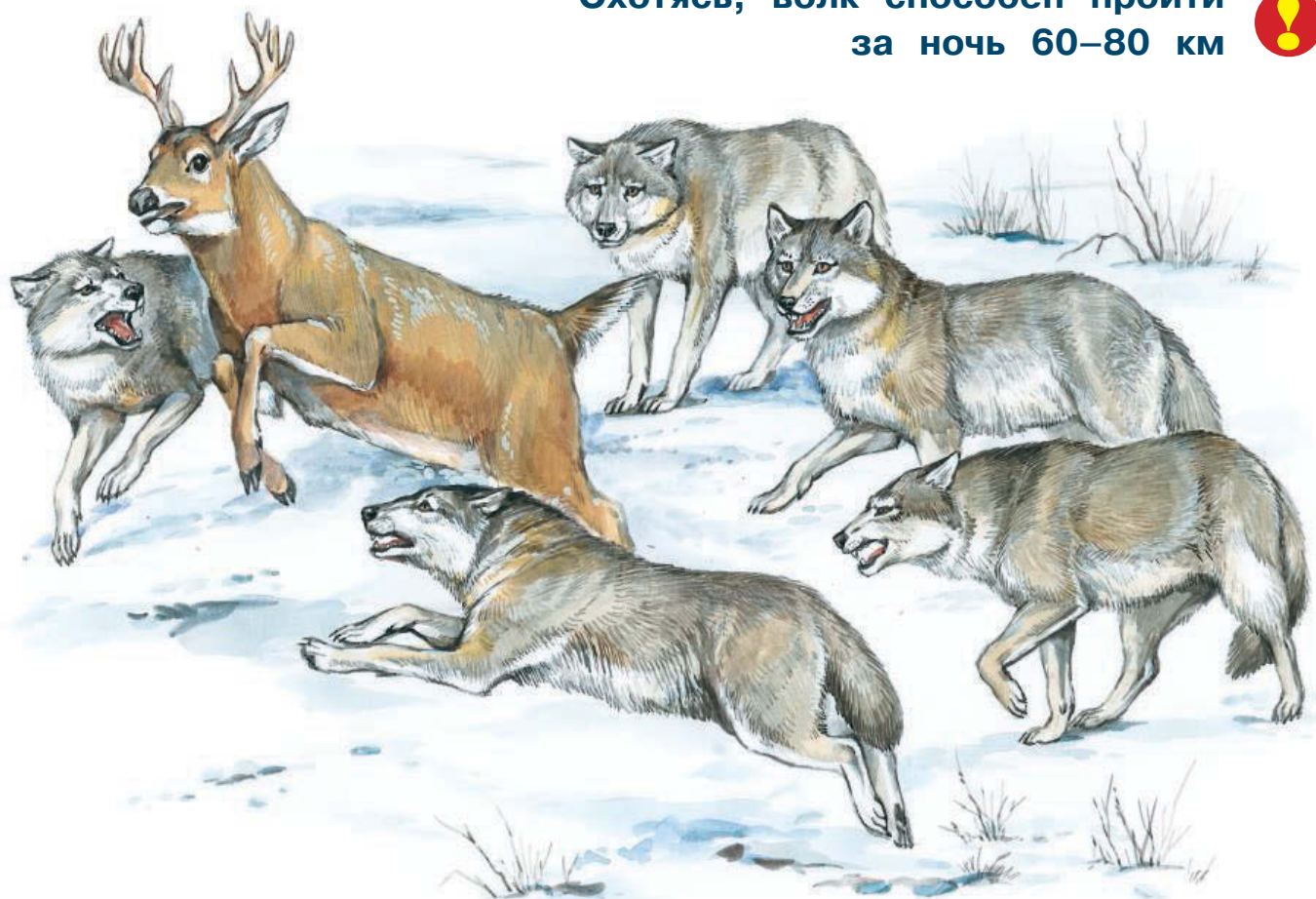
В зимнее время волки охотятся на лосей, оленей или косуль стаями. Волки владеют разными приёмами охоты: берут жертву измором, атакуют из засады, сменяют друг друга в изнурительном преследовании, стараются выделить из стада и атаковать слабое или больное животное. Тем не ме-

нее лишь одна из десяти волчьих охот бывает успешной. Первыми насыщаются вожак и его самка, выбирающие самые лучшие куски туши.

Во время брачного периода в стае происходят стычки и серьёзные драки, иногда со смертельным исходом. После образования пары «молодые» удаляются из стаи. Беременность длится около двух месяцев, затем волчица рождает от трёх до десяти слепых волчат.

Кормить молодое потомство помогает вся стая, принося к логову, где расположилась волчица с малышами, лучшие куски мяса.

**Охотясь, волк способен пройти за ночь 60–80 км**





# ЛИСА

Хорошо знакомая нам лиса рыжая, или обыкновенная, очень широко распространена практически во всём мире. Её нет только в Южной и Центральной Америке, в Южной Азии и в Африке, не считая северных территорий. В зависимости от места обитания размеры и облик лисицы могут меняться. Самые крупные экземпляры вырастают до 60–90 см в длину и весят не более 10 кг. Замечено, что звери, живущие на севере, крупнее и обладают более светлой окраской, также встречаются чёрно-бурые экземпляры.

У лисы ценный мех, ради него животное часто разводят в искусственных условиях.

## Образ жизни

Лису можно встретить в любом климатическом поясе, она одинаково вольготно чувствует себя в лесу и в пустыне, в тундре и в высокогорье, любит и открытые, и пересечённые местности. Лисица охотно селится вблизи жилья и даже на окраинах больших городов.

В сказках лиса вечно притесняет и охотится на слабого и беззащитного зайца. В дей-

**Лиса — довольно молчаливое животное, но она умеет тявкать, лаять и визжать**



ствительности заяц — довольно крупная добыча для куницы, и справиться с ним лисе удаётся не всегда. Гораздо чаще лиса охотится на мелких грызунов, например полёвок. У хитрого зверя есть свой способ охоты на таких животных, который называется мышкованием. Вот в чём он заключается. У лисы очень хороший слух, и она способна услышать малейший шорох мышки в снегу или траве. Неслышно подобравшись поближе к жертве, лисица резко прыгает, стараясь приземлиться точно на том месте, где находится добыча. Если мышка пытается скрыться, лисица начинает очень быстро раскапывать норку или снег.

■ Распространённое в русских сказках прозвище лисы Патрикеевна происходит от имени новгородского деятеля Патрика, прославившегося в народе своей хитростью и изворотливостью.

Её ловкость часто бывает вознаграждена «охотничьим трофеем». Со стороны это выглядит забавно, как будто зверь играет, прыгая в снегу или траве. На самом деле это не весёлая игра, а искусная охота.

Лиса не слишком искушена в преследовании добычи, она

не умеет бегать так быстро, как волк или койот. Зато она мастерица незаметно подкрасться к жертве или подкараулить добычу в засаде. Рацион лисы обширен: кроме мелких грызунов она питается кроликами, птицами и их яйцами, земноводными и насекомыми, рыбой, орехами и ягодами, не брезгует дождевыми червями и падалью.

Лиса вообще-то умеет рыть норы и часто делает это, но предпочитает занимать чужие жилища. Из-за этой её особенности у неё идёт постоянная война с барсуком, который чистоплотен и не терпит неаккуратных зверей. Лиса может занимать и норы кролика или сурка, предварительно пообедав несчастным хозяином.

После двухмесячной беременности лисица приносит от пяти до двенадцати слепых детёнышей, покрытых бурой шерстью. Полтора месяца она вскармливает их молоком, а затем постепенно обучает премудростям охоты.

Принято считать, что лисица — вредное животное, совершающее набеги на курятники и наносящее тем самым вред человеку. На самом деле лиса приносит человеку значительно больше пользы, поедая в большом количестве грызунов — любителей полакомиться урожаем.



# ГОРНОСТАЙ

Горностай — один из самых маленьких хищников на Земле, но его отважности могут позавидовать многие! Зверёк способен сладить даже с кроликом, который намного больше его.

Летом горностай носит рыже-коричневую шубку с белыми пятнами, а зимой становится ослепительно-белым, лишь кончик хвоста остаётся чёрным.

У малыша горностая очень длинный (для его же тела) хвост — от 6 до 12 см.

## Образ жизни

В Европе горностай встречается почти повсеместно, от Скандинавии и до Пиренеев и Альп. На территории России горностай селится на землях европейского Севера и в Сибири. Впрочем, этого маленького хитрого хищника вы можете

встретить и в Северной Америке, и в Азии.

Селиться горностай предпочитает неподалёку от воды.

■ В своё время горностаев завезли в Новую Зеландию для контроля над популяцией кроликов.

Основная добыча горностая — мыши-полёвки. Благодаря своим миниатюрным размерам и узкому телу горностай проникает прямо в норы грызунов. От густых лесов он старается держаться подальше; если же всё-таки попадает в лес, то выбирает для жизни опушки. Близость человеческого жилья горностая не пугает, а потому его можно встретить на окраинах городов, в лесопарках и даже в садах.

В выборе жилища горностай чрезвычайно неприхотлив. Своих собственных нор он почти никогда не строит, предпочитая искать убежище в стогах сена, в сложенных друг на друга брёвнах, среди завалов камней или в старых, брошенных хозяевами домах. Иногда горностай занимает норы убитых им мелких животных.



Горностай по своей  
сути одиночка



# ЛЕСНОЙ ХОРЁК

Очаровательный ловкий хорёк (степной, лесной и перевязка) часто встречается в наших краях. Это небольшое, изящное животное. Самцы раза в полтора больше самок. Туловище у хорька вытянутое в длину, гибкое, а цепкие пальчики заканчиваются острыми, как бритва, коготками. Шубка у взрослых хорьков чёрно-бурая; грудь, живот, ноги и хвост бывают чёрными, рыжими или белыми. На голове хорька с лёгкостью можно различить контрастный рисунок, чем-то напоминающий маску. А у молодых хорьков на загривке растёт длинная шерсть, напоминающая гриву.

## Образ жизни

По образу жизни и привычкам в еде хорёк очень похож на ласку.

Хорёк прекрасно поддаётся приручению и способен заменить в качестве домашнего любимца собаку или кошку.

В еде лесной хорёк отдаёт предпочтение мышам. Не откажется он и от жаб, лягушек, змей, небольших диких птиц и насекомых. Если же хорёк решает поселиться неподалёку от человеческого жилья, то он непременно станет нападать на до-

машних птиц и кроликов. Охотиться лесной хорёк предпочитает ночью. При этом хорёк настолько отважен, что может вступить в схватку даже с превышающим его по силе противником.

■ Хорёк, если он будет пятиться назад, сможет развить такую же скорость, какую развивает при беге вперёд.

Селятся лесные хорьки в густых лесах или рощах, которые непременно перемежаются полями и лугами.

В качестве укрытия они выбирают кучи валежника, прогнившие пни, стога сена, поленицы и т. п. Хорьку может приглянуться старая лисья или барсучья нора, сарай или погреб.



**Хорёк умеет неплохо плавать**





## БАРСУК

Барсук имеет внушительные размеры. В длину он вырастает до 60–90 см, а весить может до 24 кг (летом). Осенью же, перед тем как залечь в спячку, барсук набирает вес до 34 кг. Его тело необычной клиновидной формы, а на

■ Иногда за раз барсук может добыть от 50 до 70 лягушек, сотни насекомых и дождевых червей.

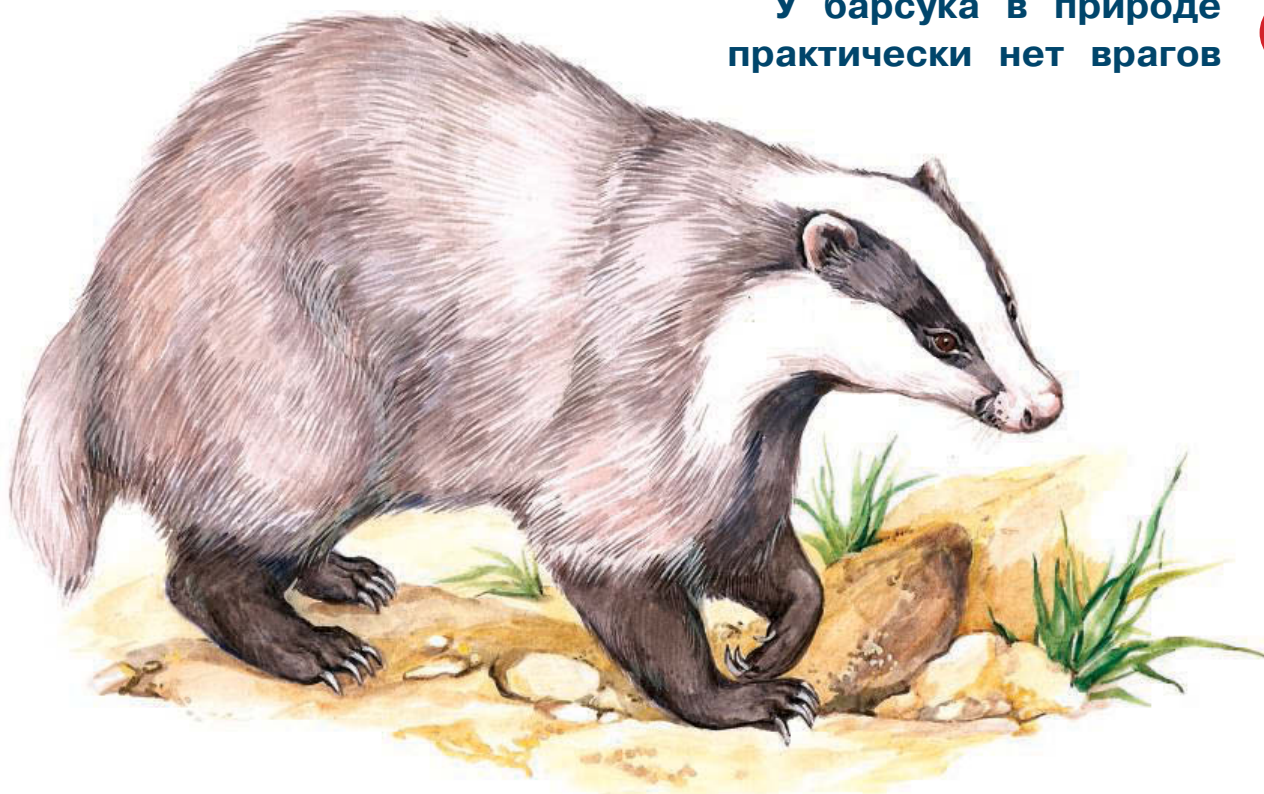
морде — две широкие чёрные полосы, идущие от носа к ушам. Лапы у барсука короткие и массивные. При ходьбе

этот зверь опирается сразу на всю ступню. Пальцы барсука оканчиваются длинными и тупыми когтями, которыми так удобно рыть норы.

■ Барсуки приносят неоценимую пользу сельскому хозяйству, так как уничтожают насекомых-вредителей.

В Европе барсук где только не встречается! На этого забавного зверька также можно полюбоваться в Средней и Малой Азии, Сибири, на Дальнем Востоке, в Китае, Японии, на Корейском полуострове,

У барсука в природе практически нет врагов



а также в Крыму, Закавказье и на Кавказе. Нет его, пожалуй, только в северных районах Скандинавского полуострова и в Финляндии.

## Образ жизни

Барсук — один из лучших строителей в животном мире. Он роет свои норы по склонам песчаных холмов, лесных оврагов и балок. Звери из поколения в поколение придерживаются излюбленных мест, расширяя и изменяя планировку подземных ходов. Специальные исследования показали, что некоторым из барсучьих городков по несколько тысяч лет! Старые барсучьи городища — сложное, многоярусное подземное сооружение с несколькими входными и вентиляционными отверстиями. Длинные (5–10 м) туннели ведут в выстланные сухой подстилкой гнездовые камеры, расположенные на глубине до 5 м. В подземном жилище предусмотрены «кладовые», «уборные» и «спальни».

Барсук рачительно следит за порядком в норе, чистя ходы и выбрасывая старые подстилки. Нередко норы барсуков занимают другие звери: лисицы, енотовидные собаки, шакалы. С лисой у барсука идёт настоящая война: дело в том, что рыжая красавица очень неряш-

лива, а барсук этого не терпит и старается выселить незваную гостью.

■ Загнанный в угол, барсук из милого увальня в одно мгновение превращается в отважного и свирепого воина. Возможно, поэтому у барсука в природе практически нет врагов.

Зимой барсук впадает в спячку, предварительно закрыв сухими листьями входы в нору — так безопаснее и теплее! Чтобы чувствовать себя комфортно, он должен нагулять жир, поэтому осенью барсук активизируется в поисках пищи. Пищей ему служит всё подряд: насекомые и их личинки, черви, ягоды, злаки, лягушки и грызуны. Несмотря на кажущуюся безобидность, барсук может за себя постоять — его мощные лапы «вооружены» внушительными когтями, которые умеют не только копать подземные ходы.

Барсук — зверь всеядный, однако предпочитает он всё-таки растительную пищу (грибы, ягоды, траву, орехи). Если же нет выбора, то в его рацион включаются всевозможные мелкие грызуны, ящерицы, птичьи яйца и сами птицы, насекомые и их личинки, лягушки и т. п.



# БУРЫЙ МЕДВЕДЬ

Этот зверь знаком нам с самого раннего детства — по сказкам. Обычно в сказках Михайло Потапыч предстаёт самым сильным зверем в лесу, иногда умным и справедливым, а часто, наоборот, недогадливым и простоватым.

Бурый медведь обитает на огромной территории, в основном в лесах умеренных широт Северного полушария, и делится на несколько подвидов, сильно отличающихся друг от друга по размерам и окраске.

Самые крупные медведи водятся на Камчатке и Аляске. Такие звери, если станут на задние лапы, достигают почти трех метров, а их вес составляет 300 и более килограммов.

Бурые медведи, которые водятся в средней полосе России и на Кавказе, мельче и весят не более 120–150 кг.

Медведи немного крупнее медведиц.

## Образ жизни

Бурый медведь обычно населяет леса, хотя может встречаться и на горных открытых участках, и в приполярной тундре. В России зверь предпочитает глухомань, леса, сильно заросшие молодой порослью, и таёжные буреломы. Медведь — настоящий хозяин леса, у него нет врагов, кроме человека, и

он никого не боится. Хищник ведёт одиночный образ жизни, исключение из этого правила — медведица с медвежатами.

Медведи-одиночки метят свой участок в лесу, обдирая кору на «пограничных» деревьях. Для соседей это как шлагбаум на границе.

■ У славян медведь считался священным животным. Слово «медведь» означает «ведущий мёдом», «знающий о мёде», «хозяин мёда».

Хотя бурый медведь — грозный хищник, способный справиться с лосем или другой крупной дичью, обычно он питается ягодами, орехами, плодами, нежными частями растений, птичьими яйцами, мёдом, грызунами, рыбой, даже насекомыми. Это действительно всеядный зверь. Медведь не гнушается даже падалью, нередко он отнимает добычу у других хищников, например волков. Когда на сибирских реках проходит нерест лососёвых рыб, медведи оказываются тут как тут. Рыбы так много, что могучему зверю не составляет труда подцепить лапой из воды рыбку-другую. Когда добычи в природных условиях немного, медведь может нападать на домашний скот.

Вопреки распространённому мнению, медведь крайне редко сам нападает на человека. Почти всегда это оказывается или разбуженный медведь-шатун, голодный и проявляющий агрессию ко всему вокруг, или мать-медведица, решившая, что её малышам грозит опасность. Во всех остальных случаях медведь предпочтёт не связываться с человеком и уберётся восвояси — искать добычу попроще.

Медведь заранее готовится к зиме. Он усиленно кормится и нагуливает жир. Найдя подходящее убежище (небольшую пещеру или углубление в почве, прикрытое буреломом),

медведь готовит берлогу: выкладывает её подстилкой из листьев и травы. Зимнее время он проведёт здесь.

Рассказы о том, что они при этом сосут свою лапу, просто сказки. А вот то, что за время зимней спячки взрослый медведь теряет до 80 кг веса, — факт.

Зимой в берлоге рождаются маленькие медвежата (обычно двое или трое). Они крохотные (25 см в длину и около 400 г веса) и слепые, покрытые редкой шерстью. Только через две недели после рождения они начинают слышать, а через месяц — видеть.

**Бурые медведи проводят в зимней спячке от 2 до 6 месяцев**





# РЫСЬ

Рысь — смелый и серьёзный охотник. Лапы у рыси крупные, покрытые мехом, благодаря чему она может легко ходить зимой по снегу. Туловище короткое и плотное. На ушах длинные кисточки, а хвост короткий, будто бы обрубленный.

■ Рысь — самый северный вид из всех видов кошачьих (она встречается даже за Полярным кругом).

Окраска рыси зависит от места, в котором она живёт. Цвет её шубки разнится от рыжевато-бурого до палево-дымчатого. На спине, по бокам и на лапах можно различить пятна. У рысей, которые живут в более южных областях, шерсть, естественно, короче.



## Образ жизни

Рысь отлично лазает по деревьям и хорошо плавает. У каждого животного есть огромный охотничий участок, где оно охотится то в одной, то в другой зоне, постепенно передвигаясь по своей территории. Считается, что рысь любит охотиться на свою добычу, неожиданно прыгая на неё с веток деревьев, но на самом деле она предпочитает караулить жертву в засаде или бесшумно подкрадываться к ней сзади.

Рысь охотится на тетеревов, грызунов, на небольших копытных: косулю, кабаргу, пятнистого оленя, иногда нападает на домашних кошек и собак, а в лесу — на лисиц, енотовидных собак и других некрупных зверей. А вот случаев нападения на человека учёным не известно ни одного!

В одном выводке у рыси обычно 2–4 детёныша, из которых не все выживают. В воспитании потомства принимают участие оба родителя.

Селиться рысь предпочитает в густых хвойных лесах и тайге.

**В Северной Америке водится красная рысь**



# КАБАН

Кабан распространён в лесах Европы, Сибири, Северной Африки, Кавказа и Средней Азии. Тело у кабана короткое и плотное, ноги — толстые, уши — длинные и острые. И у самцов, и у самок есть острые клыки, только вот у самцов они развиты намного лучше, а потому хорошо видны. На спине жёсткая щетина образует что-то вроде гривы.

■ Кабан — отличный пловец и по воде может преодолевать значительные расстояния.

Обычный цвет для кабана — чёрно-бурый с примесью жёлтого. Однако порой можно встретить пёстрых или пегих кабанов. Учёные считают, что такие кабаны произошли от одичавших домашних свиней.

## Образ жизни

Кабаны держатся небольшими стадами, которые охраняют взрослые самцы-секачи. У секачей хорошо развиты клыки, которые служат внушительным оружием. Неслучайно многие охотники считают встречу с раненым вепрем или с самкой

кабана, решившей, что её потомству угрожают враги, опаснее, чем встречу с медведем. В брачный период самцы-кабаны обходятся неласково друг с другом, устраивая жестокие бои за самку. К счастью, в это время у них образуется калган — плотное кожистое образование на боках и груди животного. Он защищает зверя от грозных клыков соперника.

Пища кабана обычно состоит из корней, желудей, орехов, мелких животных и падали.

Селятся кабаны поблизости от воды или на болотистых землях. Старые самцы, как правило, живут в одиночестве. Самки же образуют небольшие стада (от 10 до 30 голов). К ним примыкают детёныши, молодые кабаны и слабые самцы.

Самки вынашивают потомство около 100 дней и приносят от трёх до двенадцати поросят.

**Кабаны причиняют вред посевам, разрывая их своим рылом**





# БЛАГОРОДНЫЙ ОЛЕНЬ

На территории Европы обычен благородный олень. Марал, изюбр, вапити, бухарский, европейский, дальневосточный — всё это названия подвидов благородного оленя.

Все олени отличаются друг от друга размерами и формой рогов. Так, марал и вапити — крупные животные, которые вырастают в холке до 130—160 см, а вес набирают более 300 кг. Длина их тела превышает 2,5 м. Те же маралы не имеют на рогах особой кроны, зато сами рога очень мощные, с шестью-семью

отростками. Европейский же олень, напротив, имеет очень много отростков.

■ В недавнем прошлом (около 10 000 лет назад) на Земле жил гигантский олень с рогами шириной 3,5 м!

## Образ жизни

Благородный олень предпочитает широколиственные, субтропические и таёжные леса, берега рек и горные альпийские луга. В его рацион входят разнообразная травянистая растительность, злаки, бобовые. Зимой же благородный олень употребляет в пищу прелые листья, всевозможные стебли и жёлуди, которые он может найти под снегом. Ест он и кору с кустарников, хвою сосны и ели, орехи, семена трав, грибы, лишайники, ягоды и всевозможные плоды.

Стадо благородных оленей обычно состоит из трёх — шести особей, взрослой самки и её детей за несколько предыдущих лет.

В брачный период к стаду присоединяются самцы.

Заклятыми врагами благородного оленя всегда были волки. Однако с крупным оленем может справиться только целая волчья стая.



**Детёныши оленя рождаются в тёплое время года**



# ЛАНЬ

Лань, символ кротости и изящества, отличается от других оленей тем, что навсегда остаётся в «детской» пятнистой одежде. Самцы носят очень большие и красивые рога. Сзади в области хвоста у лани заметный чёрно-белый рисунок. Взмахивая хвостом и привлекая внимание других к этому рисунку, лань подаёт сигнал об опасности. Интересно, что окраска лани меняется в зависимости от времени года. Летом спина и кончик хвоста красновато-коричневые с белыми пятнами, живот и ноги — светлые. Зимой же голова, уши и шея лани окрашиваются в тёмно-коричневый цвет, спина и бока становятся чёрными, а живот — пепельно-серым.

## Образ жизни

Лань широко распространена в лиственных негустых лесах Европы. Она не очень хорошо переносит холодные зимы, поэтому её не встретить в Скандинавии и на севере России.

Лань — прирождённый вегетарианец. Основу её рациона составляют трава и всевозможные листья. Иногда она может объедать кору с дерева.

Брачный период начинается в сентябре и длится до середины ноября. В это время сильные самцы выкапывают копытами в земле неглубокие ямы, ложатся туда и, задрав голову повыше, начинают реветь что есть сил, подзывая таким образом самок.

■ Лани очень легко приручаются и быстро привязываются к человеку. Они могут ходить за своим хозяином хвостиком, словно собака.

У одной самки после 32-недельной беременности рождается один, реже два оленёнка.



**Лань часто специально разводят в качестве объекта охоты**





# ЛОСЬ

Лось широко распространён в северных широтах Старого и Нового Света. Несмотря на свою необычную внешность, это тоже олень, причём самый крупный из ныне живущих на Земле. Самые крупные лоси встречаются в Восточной Сибири.

■ Вес рогов взрослого самца лося может достигать 30 кг. Вообще у лося самые большие рога среди всех млекопитающих.

У лося высокая холка, похожая на горб, а в области горла имеется характерный кожистый вырост, «серьга». Самцы носят огромные рога, отдалённо похожие по форме на пальму. Ноги у лося очень длинные, поэтому, чтобы напиться, ему приходится или становиться на колени перед рекой или озером, или заходить далеко в воду.

## Образ жизни

Лоси водятся в разнообразных лесах, иногда встречаются и в тундре или степи, но для них всегда важно наличие неподалёку водоёма. Лоси — превосходные пловцы, их детёныши умеют плавать уже в возрасте одной недели от роду. При необходимости лось может держать голову под водой це-

лую минуту. А ещё лоси прекрасные бегуны: они могут развить скорость до 56 км/ч. Из органов чувств слух и обоняние развиты намного лучше, чем зрение.

В пищу лосю идут множество видов трав, листва деревьев, грибы и ягоды. В суровое зимнее время сохатому приходится довольствоваться веточками и корой деревьев. Как и все олени, лось очень любит соль. Поедание соли восполняет недостаток минеральных веществ (хищники для этой же цели лижут кровь своих жертв). Когда лось спасается от летнего зноя в воде, он с удовольствием поедает и водную растительность.

Благодаря длинным ногам лоси могут прекрасно ходить по снегу. Однако в тех местах, где высота снежного покрова зимой превышает 70 см, лосям приходится уходить на другую территорию, которая называется местом зимовки. Переход этот лоси совершают постепенно: выдвигаются где-то в октябре и приходят на место в декабре. Во главе процессии идут самки с детёнышами, а замыкают шествие самцы и бездетные самки. В день лоси могут пройти 10–15 км.

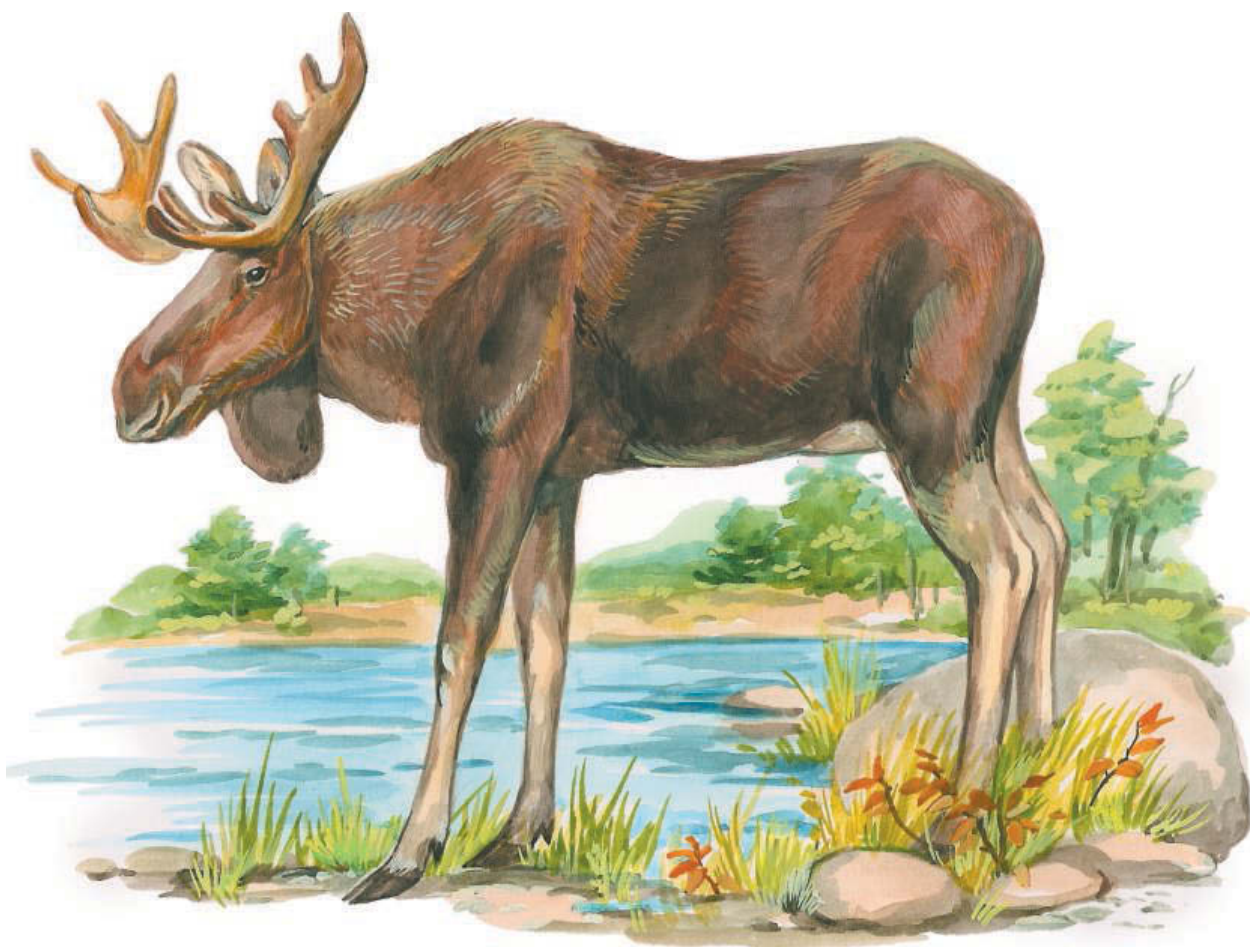
Во время гона лоси становятся агрессивными и даже опасными для человека. Поединки между самцами иногда заканчиваются смертью одного из участников. Лоси создают пары и часто остаются верными своему избраннику до самой смерти, что вообще-то нехарактерно для оленей.

■ Лося называют сохатым из-за того, что его рога напоминают сельскохозяйственное орудие соху.

Беременность продолжается около 7,5 месяца, рождается чаще один лосёнок, реже два-три. Дети остаются с матерью целый год, прежде чем начать самостоятельную взрослую жизнь.

В России живёт примерно половина всей популяции этих широко распространённых на земном шаре величественных животных.

**Молоко лосихи в 3–4 раза жирнее коровьего**



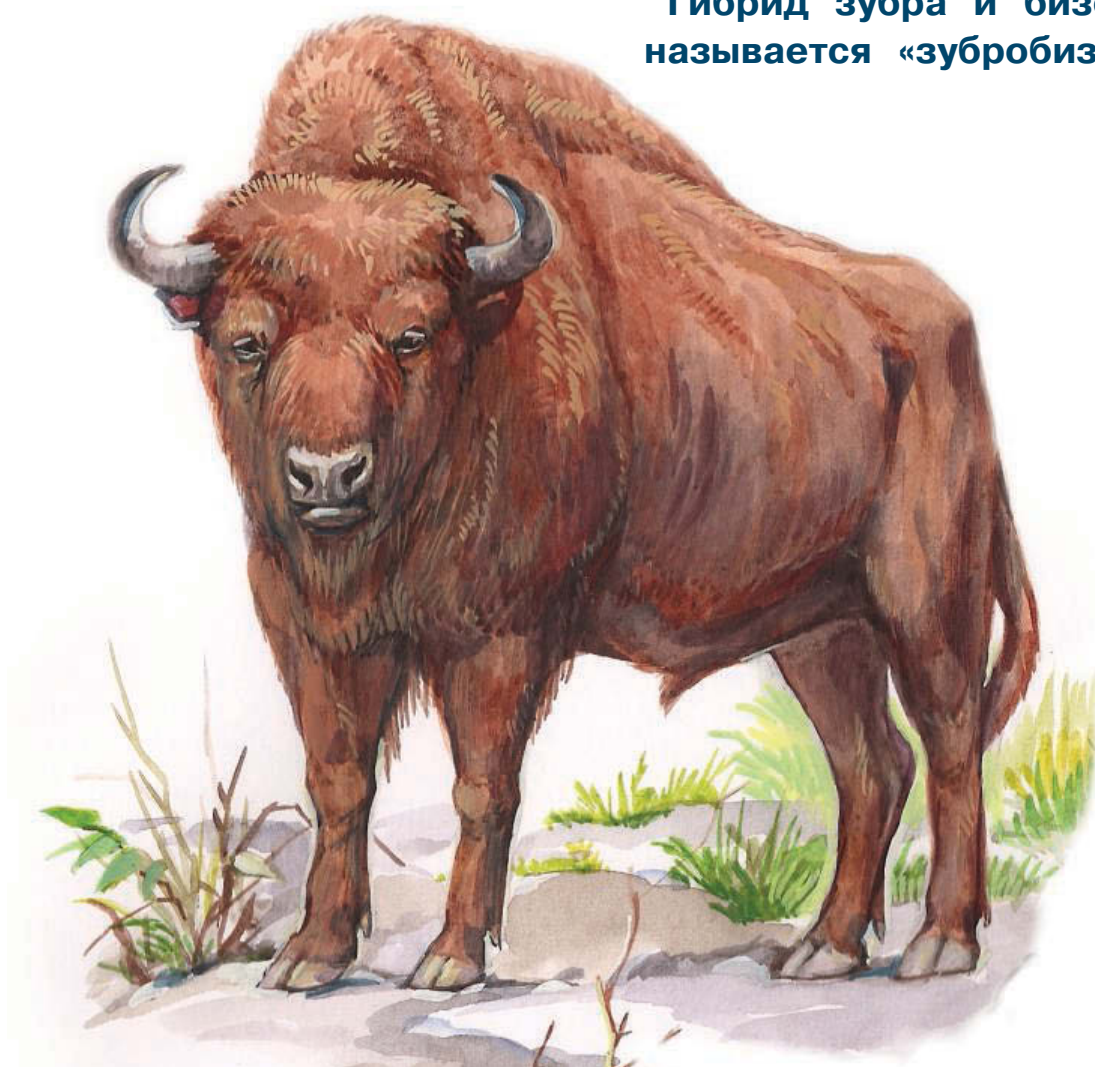


## ЗУБР

У двух величественных животных с драматичной судьбой — зубра и бизона — был общий предок на территории Евразии. В ледниковый период между Евразией и Северной Америкой существовал перешеек, по которому и попали в Новый Свет предки современных бизонов. Зубр же в прежние времена был обыч-

ным животным для лесов Восточной Европы и Кавказа. Но вырубка лесов и постоянная охота сделали этого гиганта стоящим на грани полного исчезновения. Последних диких зубров, живущих на территории заповедников, уничтожили в XX веке во время двух мировых войн. К счастью, на тот момент достаточно коли-

**Гибрид зубра и бизона называется «зубробизон»**



чество животных содержалось в зоопарках мира. Усилиями учёных зубров удалось сохранить и выпустить часть животных, выращенных в зоопарках, в прежние места обитания.

■ Зубр — самое тяжёлое и крупное млекопитающее в Европе и последний представитель диких быков в этой части света.

Внешне зубры и бизоны похожи друг на друга. У зубра длиннее рога, менее массивная голова и более длинная шерсть на теле. У бизона передняя часть туловища покрыта более густой шерстью, чем задняя. Вес взрослых самцов зубра может достигать 900 кг, бизона — 1300 кг.

Несмотря на внушительные габариты, это подвижные и ловкие животные, способные быстро бегать и преодолевать различные преграды.

## Образ жизни

Живут зубры небольшими стадами (от 3 до 20 голов), состоящими в основном из самок с детёнышами. Верховодит в таком стаде самка. Самцы же предпочитают проводить время в одиночестве и присоединяются к стаду только на

время брачного периода. А вот на то, когда этот период наступит, влияют многие факторы: жара, холод, недостаток корма и т. п. Поэтому в зоопарках, где за зубрами постоянно осуществляется надлежащий уход, эти звери размножаются намного более охотно, чем на воле.

Во время брачного периода самцы могут поспорить из-за самки, и тогда дело дойдёт до поединка. Конечно, сражение между такими гигантами — дело серьёзное, иногда всё заканчивается тяжёлыми увечьями.

Беременность длится 9 месяцев (совсем как у человека). По истечении этого срока на свет появляется телёнок. Весит он в этот момент всего 19–25 кг. В течение года телёнок питается молоком матери. Взрослым же молодой зубр считается с четырёх лет. Молодые самцы, покинувшие родное стадо, очень часто образуют свои собственные стада, в которых набираются сил и необходимого опыта, после чего начинают жить уже самостоятельно. Правда, зимой разрозненные небольшие стада зубров могут объединяться в одно большое стадо.

В неволе бизонов скрещивают с зубрами; также удалось получить потомство от скрещивания зубра с коровой.



# БЕЛКА

Обыкновенная белка вырастает до 30 см в длину, не считая роскошного хвоста. Её окраска может быть рыжей, бурой или серой, в зависимости от времени года.

В старину беличьи шкурки были чем-то вроде разменной монеты. Назывались монеты белами. Отсюда и произошло название этого забавного зверька — «белка».

## Образ жизни

Белка живёт в лесах Евразии и Северной Америки и часто селится по соседству с человеком. Обычно этот грызун ведёт дневной образ жизни.

Белка с большой скоростью перемещается по стволам деревьев в поисках пищи, прыгает с ветки на ветку. Все знают, что белки любят орехи, грибы и ягоды, но, кроме этого, они часто разоряют птичьи гнёзда, поедают лягушек и мелких птиц. Когда зверёк находит, чем можно поживиться, он не забывает делать припасы на зиму. Ведь, в отличие от многих других грызунов, обитающих в умеренных широтах, белка не впадает в зимнюю спячку, и, значит, ей чем-то необходимо питаться, чтобы поддерживать силы зимой. Белки прячут орехи, плоды и шишки в разных естественных укрытиях: меж-

ду корнями деревьев, в лесной подстилке из прошлогодних листьев, в норах и углублениях. Грызун не всегда находит все свои тайники, и благодаря этому многие спрятанные семена прорастают весной. Таким необычным способом белки, сами того не желая, способствуют сохранению лесов.

Для отдыха белка мастерит в ветвях деревьев круглое уютное гнёздышко из маленьких веточек. Внутри гнездо выкладывается мхом и травой, чтобы было теплее. Зимой, в особо морозные дни, белка может провести в таком гнезде несколько дней, постепенно поедая припасённые продукты.

■ Грибы и ягоды белки, перед тем как их спрятать, старательно сушат, наколов на острые веточки.

Два раза в год у белки бывает потомство, по три-четыре бельчонка, которые рождаются без шёрстки, слепые и беспомощные. Но взрослеют они быстро и уже через два месяца покидают родительское гнездо.

Кроме хорошо известной белки обыкновенной в разных уголках нашей планеты живут около 70 видов её близких родственников. Они ведут схожий образ жизни, но сильно

отличаются друг от друга по размерам и окраске.

Самая крупная белка, гигантская, обитает в Юго-Восточной Азии и вырастает до полуметра в длину. Практически все белки питаются растительной пищей с добавлением в рацион насекомых, яиц птиц и лягушек. Большинство видов ведёт древесный образ жизни и активно в дневное время суток.

Вообще же у грызунов есть одна очень важная с точки зрения выживания вида особенность — крайне высокая плодовитость, благодаря чему мно-

гие виды выживают даже при неблагоприятных условиях, например эпидемиях болезней или большом количестве хищников.

В разные годы популяция грызунов может сильно уменьшаться. Виной тому различные причины: распространение эпидемий среди зверьков, увеличение числа хищников, питающихся данным видом. Бывают и противоположные ситуации, когда сокращается количество хищников (например, из-за деятельности человека), и численность грызунов тогда резко увеличивается.

**Эти симпатичные, юркие зверьки легко приручаются человеком**





*Издание для младшего школьного возраста  
Справочное издание  
Детям о животном мире*

**Рублев Сергей**  
**Животные Европы**

Директор редакции *Т. Мантула*  
Шеф-редактор *Ю. Кузьминых*  
Выпускающий редактор *Л. Данкова*  
Дизайн обложки: *Н. Ворламова*  
Компьютерная верстка: *Н. Орлова*  
Корректор *О. Круподер*  
Художник *О. Пустовойт*

Подписано в печать 07.05.2014 г.  
Формат 215×287. Гарнитура «SchoolBook». Усл. печ. л. 5,0  
Тираж 50 000 экз. Заказ № 1561

Адрес электронной почты: [info@ripol.ru](mailto:info@ripol.ru)  
Сайт в Интернете: [www.ripol.ru](http://www.ripol.ru)

ООО Группа Компаний «РИПОЛ классик»  
109147, г. Москва, ул. Большая Андроньевская, д. 23

Отпечатано в РЕЛИАНСЕ ПРИНТИНГ (Шеньжень) КО.,  
ЛТД 3013 Тайбай Роуд, Луоху Дистрикт, Шеньжень, Китай



Знак информационной продукции  
согласно Федеральному закону  
от 29.12.2010 г. N 436-ФЗ





ISBN 978-5-386-06963-6



9

785386

069636

**EAC**