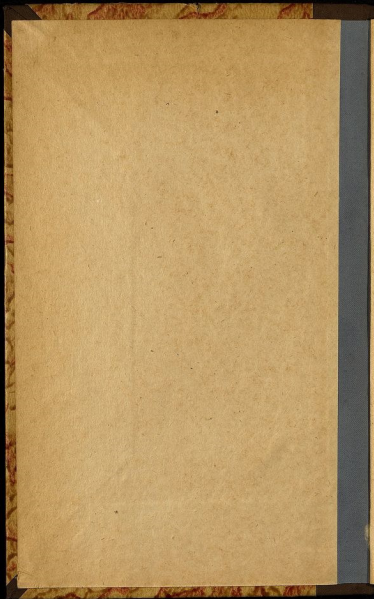
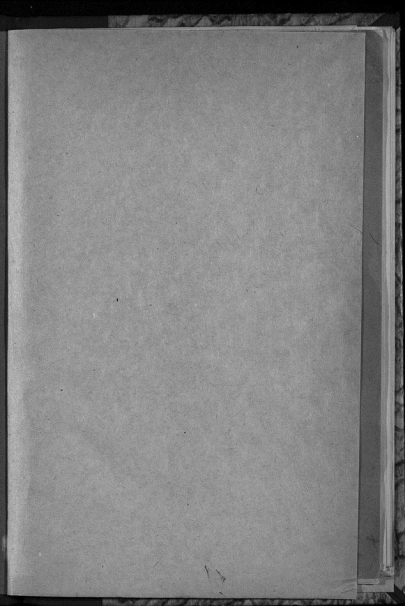
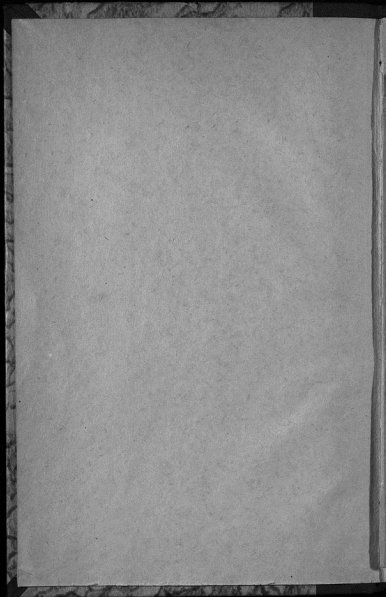


E/9⁶⁷²









314731/
с-486
585
СТАТИСТИЧЕСКОЕ ОТДѢЛЕНИЕ
Московской Губернской Земской Управы.

97 E19 672
СТАТИСТИЧЕСКОЕ ОТДѢЛЕНИЕ
1344
ГЛАВНОЕ УПРАВЛЕНИЕ
СТАТ.-ЭКОНОМ. Ч.
О.З.У.Н.З.

СИРОТЫ,
ПРЕСТАРѢЛЫЕ и НЕТРУДОСПОСОБНЫЕ
въ Московской губерніи.

1349
МОСКВА.
Т-во „Издание С. П. Яковлева“, Петропавловскій и., д. Т-ва, № 9.
1915.

CP

59

CHIROPTERA

INSTITUTIONAL MUSEUM OF THE UNIVERSITY OF CHICAGO

1900-1901

W. H. C. B. S. P. 1900-1901
1900-1901

E19 672

21(47.31)
с-486

СТАТИСТИЧЕСКОЕ ОТДѢЛЕНИЕ

Московской Губернской Земской Управы



СИРОТЫ,

ПРЕСТАРѢЛЫЕ и НЕТРУДОСПОСОБНЫЕ

въ Московской губерніи.



МОСКВА

Т-во „Печатня С. П. Яковлева“, Петровка, Салтыковский п., д. Т-ва, № 9.
1915.

МОСКОВСКОЕ ГОСУДАРСТВЕННОЕ ИСТОРИКО-АРХИТЕКТУРНОЕ УЧЕБНО-НАУЧНОЕ ЦЕНТРАЛЬНОЕ БИБЛИОТЕЧНО-ИНФОРМАЦИОННОЕ УЧРЕЖДЕНИЕ



СНБОТ.Р.

ПРЕСТАВЛЯЕТ В НАШУ ДОСЛОВИЮ

В МОСКОВСКОМ ГОСУДАРСТВЕННОМ ИСТОРИКО-АРХИТЕКТУРНОМ УЧЕБНО-НАУЧНОМ ЦЕНТРАЛЬНОМ БИБЛИОТЕЧНО-ИНФОРМАЦИОННОМ УЧРЕЖДЕНИИ

ГОСУД. ПУБЛИЧНАЯ
ИСТОРИЧЕСКАЯ
БИБЛИОТЕКА РСФСР
№ 21984 1987

1987

Сироты, престарѣлые и нетрудоспособные въ Московской губерніи.

Губернское земское собраніе очередной сессіи 1913 года, заслушавъ докладъ губернской управы по вопросу объ общественномъ призрѣніи, поручило управѣ собрать матеріалъ о призрѣніи безпріютныхъ дѣтей Московской губерніи и представить свои соображенія по этому вопросу, рассмотреть его предварительно въ заключительномъ засѣданіи совместно съ совѣтомъ по дѣламъ общественнаго призрѣнія и, въ случаѣ необходимости, съ совѣщаніемъ представителей уѣздныхъ управъ.

Во исполненіе этого постановленія губернская управа въ со-
вмѣстномъ съ совѣтомъ общественнаго призрѣнія засѣданіи отъ 4 марта 1915 года, между прочимъ, вынесла слѣдующее постановленіе: *приз-
нать особую опросную карточку о безпріютныхъ дѣтяхъ въ губер-
ніи, разославъ такую для заполнения маровымъ учебнымъ.*

Отдѣлъ общественнаго призрѣнія текущимъ дѣломъ не могъ при-
вести въ исполненіе упомянутое постановленіе совѣщанія отъ 4 марта,
почему и обратился съ просьбой къ статистическому отдѣлу.

Статистическое отдѣленіе, для навстрѣчу этой нужды, обратилось
къ своимъ добровольнымъ корреспондентамъ съ просьбой, рядомъ по-
выхъ вопросовъ, связанныхъ съ переживаемымъ моментомъ, въ числѣ
которыхъ не могло не удѣлить вниманія и вопросамъ общественнаго
призрѣнія.

Вопросъ, съ которыми статистическое отдѣленіе обратилось къ
своимъ корреспондентамъ непосредственно и черезъ посредство поч-
тительствъ и благотворительныхъ обществъ, имѣвшихъ къ моменту
опроса въ губерніи, были слѣдующіе:

Не оставалось ли по Вашему селенію за послѣдніе годы дѣтей
круглыми сиротами, за смертью ихъ родителей?
На чье попеченіе поступали такіе дѣти при отсутствіи близкихъ
родственниковъ?

Кто принималъ участіе въ судьбѣ сиротъ, и въ чемъ это участіе
выразилось?

Приняло ли какое-либо участие въ ихъ судьбѣ сельское общество, и въ чемъ это участие выразилось?

Не имѣется ли въ Вашемъ селеніи безпризорныхъ дѣтей, находящихся на попеченіи лицъ больныхъ, нетрудоспособныхъ, престарѣлыхъ и т. п.?

Какой образъ жизни ведутъ такіе дѣти: нищенствуютъ, бродяжничаютъ?

Расскажите отдѣльные, извѣстные Вамъ, случаи и судьбу такихъ безпризорныхъ дѣтей изъ Вашего селенія и укажите, въ какому времени относятся эти случаи?

Не остались ли безпризорными дѣти лицъ, призванныхъ на войну?

Въ случаѣ призыва вдовца отъ малолѣтнихъ дѣтей, кто принялъ участие въ дѣтихъ, и на чьемъ попеченіи такіе дѣти находятся?

Не остался ли кто-либо изъ дѣтей призванныхъ на войну на попеченіи престарѣлыхъ и нетрудоспособныхъ? Какого рода попеченіе?

Кто принялъ участие въ такихъ дѣтихъ? Какого рода попеченіе?

Не осталось ли въ Вашемъ селеніи за послѣдніе годы лицъ престарѣлыхъ и къ труду неспособныхъ, при отсутствіи родственниковъ, могущихъ о нихъ заботиться? Какого рода попеченіе?

Кто принялъ участие въ такихъ лицахъ, и какаа судьба ихъ постигла?

Не осталось ли такихъ лицъ изъ состава семейъ призванныхъ на войну?

Извѣстны ли мѣстному населенію тѣ правила, на основаніи которыхъ попечительство о бѣдныхъ можетъ быть открыто?

Въ приведенныхъ вопросахъ, какъ видимъ, удѣлено специальное вниманіе и семьямъ призванныхъ — ихъ сиротамъ и престарѣлымъ.

Во избежаніе недоразумѣній здѣсь необходимо оговориться.

Предпринимая опросъ добровольныхъ корреспондентовъ и различного рода попечительствъ, статистическое отдѣленіе не могло ставить себѣ цѣлью — произвести полный учетъ всѣхъ сиротъ, всѣхъ престарѣлыхъ; не могло оно и задвигаться цѣлью выяснитъ всѣ случаи обезпеченія тѣхъ и другихъ общественными организациями, родственниками, частными лицами — для этого необходима посемейная перепись.

Въ силу организаціи корреспондентской сѣти, приспособленной по преимуществу къ тому, чтобы давать отѣты на вопросы сельскохозяйственного содержанія, свѣдѣнія, доставляемые корреспондентами статистическаго отдѣленія, не могли дать полной картины состоянія тѣхъ явленій, которыя были затронуты изложенными выше вопросами. Изъ кругозора нашихъ сельскохозяйственныхъ корреспондентовъ по необходимости ускользали тѣ факты, которые имѣли мѣсто въ поселкахъ городского типа, включающихъ въ свой составъ значительный

контингентъ пришлого промысловаго населенія. Въ поселкахъ такого тина явленія нужды, возникающія изъ результатовъ снротетства, физическо-й помощи и чиналндоности, носятъ иной оттънокъ, чѣмъ въ селеніяхъ, образованныхъ кореннымъ крестьянскимъ населеніемъ. Поэтому, суммируя въ дальнѣйшемъ сообщеніи нашихъ корреспондентовъ, мы даемъ, въ известной степени, одностороннюю картину состоянія изучаемыхъ явленій. Однако тѣ же матеріалы позволяютъ намъ установить направленіе той потребности, которая возникаетъ изъ результатовъ неизбѣжныхъ особенностей нашего наблюденія.

Такимъ образомъ, приводимыя ниже числа не будутъ, какъ говорить, числами абсолютными для всей губерніи, а лишь относительными, основанными на показаніяхъ, относящихся къ части селеній, образованныхъ кореннымъ крестьянскимъ населеніемъ.

Чтобы имѣть представленіе о количествѣ полученныхъ свѣдѣній, приводимъ ниже таблицу о числѣ селеній въ губерніи и по различнымъ уѣздамъ, о числѣ полученныхъ показаній вообще съ подраздѣленіемъ на показанія, доставленные добровольными корреспондентами непосредственно и черезъ посредство различнаго рода попечительствъ. Поуѣздныя данныя сведены затѣмъ въ погубернскіе итоги и вычислены проценты.

Общее число селеній въ Московской губерніи по даннымъ основнаго обследованія (1898—1900 г.)—5336. Общее же число селеній, по которымъ доставлены требуемыя свѣдѣнія, какъ видно изъ таблицы, равно 700, что составляетъ 13,1% всѣхъ селеній губерніи.

Абсолютныя поуѣздныя числа полученныхъ свѣдѣній колеблются отъ 27 изъ Вереяскаго уѣзда до 87 изъ Дмитровскаго уѣзда. Но если принять относительное число показаній, то больше другихъ освѣщенъ Бронницкій уѣздъ, давшій просимыя свѣдѣнія изъ 18,4% селеній; слѣбе всѣхъ Серпуховской—10,1%.

Приведенная таблица указываетъ намъ, что подавляющее число отгѣтовъ (91,69%) получено отъ добровольныхъ корреспондентовъ отдѣленія и лишь 8,4% отъ разнаго рода попечительствъ, при чемъ изъ четырехъ уѣздовъ: Богородскаго, Верейскаго, Рузскаго и Серпуховскаго свѣдѣній отъ попечительствъ совсѣмъ не получено. Больше другихъ, по сравненію съ показаніями корреспондентовъ, получено свѣдѣній отъ попечительствъ Московскаго уѣзда (31,4%).

Указавъ, какими числомъ данныхъ располагаетъ статистическое отдѣленіе для освѣщенія разнаго рода вопросовъ по общественному приращенію, обратимся непосредственно уже къ освѣщенію этихъ отгѣтовъ въ томъ порядкѣ, въ какомъ они были подсчитаны и сгруппированы въ прилагаемой ниже таблицѣ.

Нѣмъ и какъ доставлены свѣдѣнія объ общественной благотворительности.

УМѢДЫ.	Общее число людей въ умѣдѣ въ разномъ году по переписи 1898—1900 г.г.	Число сиротъ въ умѣдѣ.	Сироты доставлены:			Сироты оставлены:	
			Общее число сиротъ.	Корреспондентами.	Черезъ комитетъ.	Корреспондентами.	Черезъ комитетъ.
	абсолютное число.	% общаго числа.	абсолютная величина.			% общаго числа.	
Богородицкій.....	406	16,5	67	67	—	100,0	—
Брянскій.....	348	18,5	64	60	4	93,8	6,2
Вереѣйскій.....	260	10,5	27	27	—	100,0	—
Волоколамскій.....	368	15,5	56	55	1	96,5	3,5
Дмитровскій.....	605	14,5	87	70	17	80,6	19,4
Звенигородскій.....	390	11,5	46	42	4	91,3	8,7
Калужскій.....	546	11,5	68	62	6	91,3	8,7
Калосинскій.....	320	14,5	45	42	3	93,3	6,7
Можайскій.....	381	12,5	41	38	3	92,7	7,3
Московскій.....	498	14,5	70	48	22	68,6	31,4
Парольскій.....	501	11,5	55	45	10	81,8	18,2
Русскій.....	407	10,5	48	48	—	100,0	—
Серпуховскій.....	356	10,5	36	36	—	100,0	—
По губернии.....	5336	13,5	700	641	59	91,6	8,4

Оставались ли за послѣдніе годы круглые сироты.

Первый вопросъ, требующій разрѣшенія при правильной организации дѣла общественного призрѣнія—это вопросъ, поставленный нами въ заголовкѣ и взятый непосредственно изъ той программы вопросовъ, съ которой, какъ видѣли выше, статистическое отдѣленіе обратилось къ своимъ корреспондентамъ и попочительствамъ.

На данный вопрос было получено 612 ответов. Меньше всего из Вереяского уезда—25; больше всего из Дмитровского—79. Число показаний в остальных уездах колеблется в этих пределах.

Почти пятая часть корреспондентов (18,0%) по губернии указывает, что в их селениях за последние годы оставались круглые сироты. Цифра эта позволяет нам сделать ряд предположений, наводящих на мысль о количестве круглых сирот, оставшихся в губернии за последние время.

Если из одной пятой части селений, где проживают корреспонденты, за последние годы оставались круглые сироты, то, по всей вероятности, и в остальной части селений, где корреспондентов нет, они также оставались. Иными словами, есть основания думать, что каждое пятое селение Московской губернии имело круглого сироту. Предполагая, что в этих селениях остается лишь по одному (как минимум) ребенку—круглому сироту, то и тогда мы получаем, что в последние годы круглыми сиротами оставалось не менее 1000 человек (всего селений в губернии 5336).

Это—в последние годы перед войной. Что же можно ожидать во время войны и ближайшие за ней годы?

Ясно, что число круглых сирот должно значительно увеличиться. Ясно, что необходимы решительные меры со стороны общества и государства, чтобы притти на помощь этим и в чем непонимаям младенцам, уже в начале своей жизни поставленным лицом к лицу к суровой стороне своей судьбы, стороне, в которой большинство населения сталкивается, выходя уже из беспомощного детского возраста.

Обратимся к пользующимся данным, чтобы представить картину.

Расположим все уезды сперва в две группы с показаниями о наличии круглых сирот: больше среднего и менее среднего по губернии.

Получим такую таблицу:

Уезды, где % показаний о круглых сиротах в последние годы	
больше среднего	менее среднего
Брошницкий 30,4	Подольский 17,4
Звенигородский 26,1	Рузский 14,6
Коломенский 25,4	Серпуховской 13,4
Московский 25,4	Калужский 12,1
Богородский 22,3	Дмитровский 11,4
	Волоколамский 10,4
	Можайский 8,3
	Вереяский 8,3

Такое распределение угадок наводит на мысль, что существует какая-то зависимость между наличием круглых сирот и промышленностью населения.

Чтобы показать эту зависимость, сопоставим поурядным данным о круглых сиротах с данными промышленными, разделив последнюю группу угадок, в свою очередь, на две части с большим числом показаний о сиротах и меньшим.

Получим следующее:

I-я груп. угад.	(5)	% показ. о сирот.	26,2	% промышлен.	въ своемъ сел.	49,3
II "	(4)	"	14,2	"	"	25,3
III "	(4)	"	9,6	"	"	23,4

Иными словами, съ уменьшениемъ числа лицъ, занятыхъ мѣстными промыслами (въ своемъ селеніи) уменьшается и % показаний о круглыхъ сиротахъ. Зависимость, какъ видимъ, прямая.

Сдѣлаемъ другое сопоставленіе, — съ промышленниками отхожими (въ свое селеніе).

I-я груп. угад.	(5)	% показ. о сирот.	26,2	% промышлен.	въ своемъ сел.	52,7
II "	(4)	"	14,2	"	"	76,9
III "	(4)	"	9,6	"	"	79,1

То-есть, съ увеличеніемъ числа лицъ, занятыхъ промыслами въ своемъ селеніи, уменьшается и % показаний о круглыхъ сиротахъ. Здѣсь зависимость обратная.

Констатируемая приводимыми выше сопоставленіями связь явленія сиротства съ интенсивностью въ развитіи мѣстной промышленной дѣятельности, наталкиваетъ насъ на мысль, что повышеніе относительнаго количества сиротъ находится въ связи съ накопленіемъ въ извѣстныхъ районахъ пришлого промышленнаго населенія. Такое пришлое населеніе обычно селится болѣе мелкими семьями, при наличности разобщенности съ родственниками, оставшимися въ мѣстахъ выхода. При указанныхъ условіяхъ случаи смерти приводятъ къ болѣе автономному проявленію круглаго сиротства въ промышленныхъ районахъ, чѣмъ въ условіяхъ, болѣе свойственныхъ сельскимъ мѣстностямъ. Приводимое сопоставленіе выхвѣстъ съ тѣмъ вскрываетъ и направленною поправку, которую необходимо сдѣлать къ нашимъ наблюденіямъ, основаннымъ по преимуществу на сообщеніяхъ сельскохозяйственныхъ корреспондентовъ. Исходя изъ наблюденій по сельскимъ мѣстностямъ, мы отражаемъ по неизбежности наблюдаемыя явленія въ состояніи менѣе острой нужды, чѣмъ по всей губерніи, включающей въ свой составъ значительные промышленные районы.

Не ставя себя, повторимъ, цѣлью произвести полный подсчетъ

всѣхъ круглыхъ сиротъ, оставшихся за послѣдніе годы, мы, однако, отмѣтимъ въ сѣбѣ тѣ волости, изъ которыхъ получены свидѣнія о томъ, что круглые сироты за послѣдніе годы оставались.

По Богородскому уѣзду таковыя волости 11 изъ 17: Беззубовская, Гребневская, Дорховская, Зашенорская, Зуевская, Ивановская, Новинская, Осѣвская, Теренинская, Шаловская и Якинская.

По Бронницкому уѣзду 13 изъ 20: Ашитковская, Быловская, Вохрянская, Гжельская, Жирошнинская, Лобановская, Михалева, Раменская, Саатывовская, Софяннская, Ульянинская, Чапалыжнинская и Чулковская.

По Верейскому уѣзду 2 изъ 8: Вышегородская и Шелковская.

По Волоколамскому уѣзду 4 изъ 11: Аннинская, Марковская, Серединская и Тимашевская.

По Дмитровскому уѣзду 8 изъ 13: Гульженская, Изьинская, Караваневская, Митинская, Морозовская, Ольговская, Подчерковская и Рогачевская.

По Звенигородскому уѣзду 6 изъ 8: Аксининская, Лучинская, Павловская, Перхушковская, Пятицкая и Шараповская.

По Каширскому уѣзду 5 изъ 15: Давыдовская, Калѣвская, Круговская, Повровская и Троицкая.

По Коломенскому уѣзду 7 изъ 16: Верховянская, Гайбовская, Колыберовская, Малинская, Мещерская, Парфентьевская и Суковская.

По Можайскому уѣзду 3 изъ 9: Борисовская, Остафьевская и Пойцкая.

По Московскому уѣзду 7 изъ 15: Вейхратская, Вышинская, Озерская, Пехорская, Троице-Голенищевская, Царицынская и Черкизовская.

По Подольскому уѣзду 7 изъ 11: Вороновская, Десневская, Дубровницкая, Клевовская, Красно-Пахорская, Молодинская и Островская.

По Рузскому уѣзду 4 изъ 10: Васильевская, Клементьевская, Никольская и Хотеевская.

По Серпуховскому уѣзду 3 изъ 14: Алексѣевская, Высоцкая и Хатунская.

Слѣдовательно, свидѣнія о томъ, что за послѣдніе годы оставались круглые сироты, получены почти изъ половины волостей Московской губерніи.

Изъ этого, конечно, не слѣдуетъ, что въ другой половинѣ круглыхъ сиротъ не было.

Оставались ли за последние годы безпризорныя дѣти?

Не всѣ круглые сироты остаются безпризорными. Однихъ забираютъ родные, другихъ—сосѣди, о третьихъ, наконецъ, заботится общество.

Но, наряду съ этимъ, все же имѣется известный процентъ и дѣтей безпризорныхъ среди круглыхъ сиротъ.

По вопросу о томъ, оставались ли въ селеніяхъ Московской губ. за послѣдніе годы безпризорныя дѣти, получено нѣсколько меньше показаній (404), нежели по первому вопросу.

Свидѣнія, какъ и по вопросу первому, доставлены изъ всѣхъ уѣздовъ.

Наибольшее число показаній опиты-таки поступило изъ Дмитровскаго уѣзда—64; наименьшее изъ Серпуховскаго—20.

Число показаній о наличии безпризорныхъ дѣтей по отношенію къ общему числу отнѣто въ поставленный вопросъ для всей губерніи составляетъ 5,2%, причемъ болѣе болѣе колебаній о числѣ безпризорныхъ дѣтей по различнымъ уѣздамъ не наблюдается.

Наименьшее число показаній о томъ, что за послѣдніе годы оставались безпризорныя дѣти, получено изъ Бронницкаго уѣзда (2,4%); наибольшее—изъ Волоколамскаго (7,9%). Число показаній о безпризорныхъ дѣтяхъ въ остальныхъ уѣздахъ колеблется въ этихъ предѣлахъ и видно изъ таблицы.

О безпризорныхъ дѣтяхъ свидѣнія получены изъ слѣдующихъ волостей.

По Богородскому уѣзду:	Ивановской, Теренинской и Шаловской.
Верейскому	Шелковской.
Волоколамскому	Марковской, Серединой и Яропольской.
Дмитровскому	Ольговской и Подчерковской.
Звенигородскому	Алексинской.
Клинскому	Круговской и Покровской.
Коломенскому	Верхотурской и Суковской.
Можайскому	Борисовской.
Московскому	Озерной, Царицынской и Черниговской.
Подольскому	Вороновской и Клевовской.
Рязанскому	Васильевской и Клементьевской.
Серпуховскому	Пушиной.

Слѣдовательно, о безпризорныхъ дѣтяхъ свидѣнія получены изъ 24 волостей, помѣщаемый нами матеріалъ о безпризорныхъ дѣтяхъ относится только къ этимъ волостямъ.

ОБЩЕСТВЕННЫЕ ПРОТАКХ

[illegible]



На чье попечение поступали сироты?

По вопросу о том, на чье попечение за последние годы поступали сироты после смерти родителей, получены показания из всех уездов в количестве 137.

Все эти показания могут быть распределены на следующие однородные группы.

	Сироты вообще.
Поступали из попеченья.....	Число показаний 37,9%.
Родственников.....	52 37,9
Сельского общества.....	26 19,0
Престарблных и нетрудоспособных.....	15 11,0
Безъ призора.....	14 10,3
Помѣщены въ пріютъ.....	11 8,0
Частныхъ лицъ.....	9 6,6
Попечительства.....	3 2,2
Отданы въ ученье.....	5 3,6
	137 100,0

Участіе родственниковъ.

Наибольшее число показаній (37,9%) отмѣчаетъ, что сироты послѣ смерти родителей поступаютъ на попеченіе своихъ родственниковъ—близкихъ и дальнихъ. Такія свѣдѣнія получены изъ всѣхъ уѣздовъ, кромѣ Верейскаго, изъ котораго по данному вопросу вообще мало показаній.

Каково же отношеніе родственниковъ къ сиротамъ?

Нельзя сказать, чтобы родственники брали сиротъ охотно. Объ этомъ свидѣтельствуетъ рядъ корреспонденцій.

Такъ, изъ *Богородскаго* уѣзда, Безубовской волости (село Безубово) сообщаютъ:

„Послѣ смерти родителей родственники сперва отказывались принять сиротъ, а хотѣли навязать обществу, гдѣ жили родители, но общество поступило такъ, что сироты были взяты родственниками“.

Изъ *Московского* уѣзда, Черкизовской вол. (с. Ангелово).

„Сиротъ именно взяла тетка, но въ виду многочисленности своей семьи, возвращаетъ ихъ обществу, а общество не знаетъ, какъ съ ними поступить“.

Но на ряду съ этими въ нашемъ распоряженіи имѣются случаи, когда дѣтей-сиротъ родственники принимаютъ охотно.

Такъ изъ Волоколамского у., Середиинской вол. (д. Лукошкино) пишутъ:

„Семья родственниковъ забрала сиротъ и считаетъ ихъ своими дѣтьми“.

Дмитровскій у., Караневской вол., д. Федоровна. „Оставшихся сиротъ взяла дальняя родственница-вдова, одѣла ихъ, обула и считаетъ своими дѣтьми“.

Русскій у., Никольская вол., д. Юркино.

„Оставшіеся у насъ сироты усыновлены родственниками“.

О томъ, какова жизнь сиротъ у родственниковъ, имѣется у насъ тоже рядъ свѣдѣній.

Изъ села Назарьево, Теренинской вол., Богородскаго уѣзда, корреспондентъ сообщаетъ:

Проживаетъ у насъ старуха-бабушка, неспособная къ труду и на ее попечение оставлена сирота 10 лѣтъ. Сынъ не радѣлъ, о нихъ не заботился. Помощи никакой. Проживаютъ остатия своего хозяйства“.

Бронницкій у., Софринская в., с. Шилово.

„Осталось пять человѣкъ дѣтей—одинъ другого меньше на попечение престарѣвшихъ дѣда и бабки. Пособія никакого не получаютъ и не знаютъ, откуда его добывать“.

Бронницкій у. Ульяновская вол., с. Михеево.

„У насъ есть семья: трое дѣтей-сиротъ. Отецъ ихъ былъ горькій пьяница, разорившій все свое имущество. Матери давно нѣтъ. Всѣ дѣти—калѣки. Одна хрома, еле ходитъ; другой—горбатый, неспособный къ труду; третій—глухой. Воспитываетъ этихъ сиротъ семидесятилѣтняя большая бабушка. Какъ они живутъ—одному Богу только извѣстно. Помогаютъ крестьяне подаянками чего-либо съѣстного. Требуется живѣйшее участіе правительства. Желательно знать, куда обратиться, чтобы облегчить ихъ участь“.

Приведенные нами случаи указываютъ, что одной изъ главныхъ причинъ затруднительности родственниковъ принимать къ себѣ сиротъ и отсюда тяжелого ихъ положенія является небезопасность самихъ родственниковъ, берущихъ этихъ сиротъ.

Участіе сельскаго общества.

Второй по большинству полученныхъ отвѣтовъ является группа показаній о томъ, что сироты послѣ смерти родителей поступаютъ на попечение сельскихъ обществъ.

Такихъ показаній почти такая часть (19,0%). Свѣдѣнія объ этомъ имѣются изъ всѣхъ уѣздовъ, кромѣ Звенигородскаго и Подольскаго.

По формѣ участія сельскихъ обществъ попеченія могутъ быть развиты на нѣсколько видовъ: 1) назначеніе опекуновъ или попечителей сиротамъ, 2) денежные пособия и 3) прочія формы помощи.

Наибольшее число свидѣній мы имѣемъ о томъ, что сельскія общества назначаютъ осиротѣвшимъ дѣтямъ опекуновъ или попечителей.

Богородскій у. Остевская вол., д. Анисьино.

„Общество у насъ или избираетъ опекуновъ для сиротъ, или помѣщаетъ ихъ въ пріюты“.

Клинскій у. Калѣвская вол., д. Пекшево.

„Наше общество ежегодно выбираетъ опекуновъ для сиротъ, которыхъ и учитываетъ“.

Коломенскій у. Парфентьевская вол., с. Парфентьево.

„Общество для сиротъ избираетъ опекуновъ“.

Коломенскій у. Глѣбовская вол., с. Холатино.

„Къ имуществу оставшихся послѣ смерти родителей сиротъ сельское общество избрало опекуна“.

Коломенскій у. Верховянинская вол., с. Коледино.

„Общество избираетъ опекуновъ и черезъ нихъ наблюдаетъ за жизнью сиротъ“.

Москвитскій у. Борисовская вол., с. Борисово.

„Назначаетъ опекуновъ сиротамъ общество“.

Москвитскій у. Черкизовская вол., с. Ангелово.

„Для сиротъ общество избрало опекуна“.

Москвитскій у. Царицынская вол., д. Хохлево.

„Въ 1913—14 сед.-хоз. году у насъ былъ такой случай. Вслѣдствіе дурнаго поведенія отца, все время пьянствовавшаго, и психической болѣзни матери, двое ихъ дѣтей 11 и 4 дѣти находились на попеченіи общества, а къ нимъ самимъ была назначена опека по расточительности“.

Москвитскій у. Въ селеніяхъ Никольское-Трубецкое и Пехро-Покровское Пехорской вол. сельскія общества для заботы объ оставшихся сиротахъ избрало опекуновъ“.

Серпуховской у. Хатунская вол., с. Лапино.

„Для попеченія о сиротахъ общество избрало опекуна“.

Волоколамскій у. Серединская вол., д. Раменки.

„Для призрѣнія сиротъ общество избрало попечителя“.

Калмскій у. Калѣвская вол., с. Ватурово.

„Для надзора за сиротами общество избираетъ попечителей“.

Москвитскій у. Осташевская вол., с. Осташево.

„Для сиротъ общество избираетъ попечителя“.

Серпуховской у. Алексѣвская вол., с. Чичакино.

Для оставшихся сирот общество выбрало попечителей и поручило им работу о сиротах*.

„Случай денежной помощи со стороны общества в том или иномъ размѣрѣ встрѣчаются, повидимому, довольно часто“.

Богородскій у. Зуевская вол., Зеленая Дубрава. „Сиротамъ общество помогаетъ деньгами“.

Бронницкій у. Чулковская вол., д. Кулаково. „Въ пользу сиротъ наше общество ежегодно отчисляетъ 50 рублей“.

Бронницкій у. Гжельская вол., с. Турьино. „Когда сиротамъ подходитъ время учиться въ школы, общество выдаетъ имъ содержаніе“.

Вереѣйскій у. Шелковская вол., д. Грибцово. „За уходъ за сиротами сельское общество назначаетъ плату“.

Дмитроевскій у. Гузьиневская вол., д. Котерьино. „Для пропитанія сиротъ крестьяне нашего общества сдѣлали сборъ по 15 коп. съ работника“.

Коломенскій у. Парфентьевская вол., с. Парфентьево. „Для сиротъ общество отпускаетъ по 60 рублей въ годъ“.

Русскій у. Васильевская вол., с. Наромно. „На прожитіе сиротъ сельское общество пожертвовало деньги“.

Наконецъ, отмѣчены разныя единичныя формы общественной поддержки сиротъ. Такъ напримѣръ:

Изъ Богородскаго у. Заповорской вол., сел. Глѣбово. „Призрѣвающихъ сиротъ общество освобождало отъ остальныхъ крестьянскихъ дѣлъ“.

Бронницкій у. Михалевская вол., с. Цыбано. „Губернское земство выдаетъ пособіе, а наше общество наблюдаетъ за правильнымъ расходоуваніемъ получаемого пособія“.

Бронницкій у. Выковская вол., с. Выково. „Сельское общество приняло участіе въ продажѣ сиротскаго дома и деньги положило въ банкъ на имя сиротъ“.

Вереѣйскій у. Богородская вол., с. Пушкино. „Сельское общество оставшихся сиротъ опредѣлило жить подомамъ по числу ревизскихъ душъ“.

Московскій у. Троице-Голенищевская вол., д. Воробьево. „Сельское общество устроило оставшихся дѣтей въ пріютъ“.

Вышеприведенныя сообщенія, характеризующія формы участія сельскихъ обществъ въ дѣлѣ призрѣнія сиротъ, замѣчаютъ четыре направленія этой дѣятельности. Во-первыхъ, дѣятельность сельскаго общества по устроению сиротъ у тѣхъ или иныхъ родственниковъ; во-вторыхъ, выборъ опекуновъ или попечителей для нихъ; въ третьихъ,

устройство детей въ приютахъ; въ четвертыхъ, оказаніе сиротамъ той или иной матеріальной поддержки.

Всѣ указанныя формы помощи, несомнѣнно, оказываются только сиротамъ, оставшимся послѣ членовъ сельскаго общества, и не могутъ быть распространяемы на сиротъ, оставшихся отъ посторонняго пришлаго населенія.

Сироты безпризорные.

На ряду съ заботой о сиротахъ со стороны родственниковъ, частныхъ лицъ, сельскихъ обществъ и, наконецъ, попечительствъ въ Московской губерніи все же имѣется большой процентъ сиротъ, оставшихся безъ всякаго призора.

Показаній о безпризорныхъ дѣтяхъ въ нашемъ распоряженіи около 10%, полученныхъ изъ 9 уѣздовъ, за исключеніемъ Бронницкаго, Звенигородскаго, Коломенскаго и Московскаго. Изъ этого, конечно, не слѣдуетъ, что въ этихъ уѣздахъ дѣтъ безпризорныхъ, но корреспонденты здѣсь ихъ не отмѣтили.

Тяжелую картину жизни безпризорныхъ сиротъ рисуетъ намъ нѣкій рядъ корреспонденцій, изъ которыхъ мы отмѣтимъ лишь нѣсколько. *Богородскій у. Ивановская вол., с. Вокзало.* — «Послѣ смерти дѣльца остались у насъ отъ него сироты: сынъ и дочь. Дочь ушла въ монастырь, а сынъ бродяжничаешь, побирается и жульничаетъ. Только выйдетъ изъ тюрьмы и опять готовится въ тюрьму».

Богородскій у. Торокинская вол., с. Назарьево. — «1. Въ одной семьѣ дѣтъ десять какъ умеръ отецъ, за нимъ мать, дѣдъ, бабка, тетка и старшая сестра. Оставшіеся четверо сиротъ плачутъ свое существованіе „по волчьимъ“. Въ послѣднее время умеръ и старшій братъ».

2. „Дѣтъ 15 сиротствуешь уже у насъ одинъ мальчишка, теперь никуда негодный“.

Волоколамскій у. Середицкая вол., с. Лукошкино. — «Всѣ безродныя дѣти уходятъ въ Москву. Москва ихъ ужасно развращаетъ, такъ что становится не похожа на себя. Чѣмъ они занимаются, въ Москвѣ видѣли. Усерднѣйше просимъ бороться съ этимъ несчастіемъ».

Волоколамскій у. Середицкая вол., с. Середица. — «Сиротъ за послѣдніе годы не оставалось, а раньше была бѣда. Помощи имъ ждать неоткуда. Состоятельный классъ глухъ въ нуждамъ несчастныхъ, а бѣдный труженикъ помочь имъ не въ состояніи».

Роз. *Клименский у.* Покровская вол., д. Каширецъ. «В дѣтѣхъ оставленъ».

«Вся бѣда у насъ произошла отъ раздора родителей. Во время кражи гдѣ-либо унесутъ въ пьяномъ видѣ и подерутся. Такимъ родомъ я разошлись порознь, а дѣти ихъ брожекничаютъ».

Дмитровский у. Ольговская вол., д. Подолзино. «Оставленъ».

«Одна вдова послѣ мужа прижила дочь и сына. Эти двое и пошли по мытарствамъ. Мать проживала въ г. Дмитровѣ, заболѣла или даже попала въ тюрьму, а дѣтей возвратили въ деревню. Деревня ихъ не беретъ. Рѣшили свезти ихъ въ полость, въ контору. Контора тоже не беретъ. Привезли опять въ ту же деревню. Не знаю, куда ихъ бросили, какъ котятъ... никому ихъ не нужно».

Даже малая доля приведенныхъ нами корреспондентѣй рисуетъ уже ту неприглядную обстановку, въ которую попадаютъ дѣти-сироты, почему либо оставшіеся безъ призора.

Начиная сумой, они, какъ мы видали, перѣдко кончаютъ тюрьмой.

Сироты въ ученьѣ и на службѣ.

Помимо вышеозначенныхъ случаевъ проживания сиротъ, у насъ

имѣются показанія (3,3%) изъ четырехъ уѣздовъ: Бронницкаго, Звенигородскаго, Коломенскаго и Московскаго о томъ, что сироты, отданы были въ ученьѣ—на службу, розѣ отдававшихся въ это ученьѣ оканчивалась лишь фактомъ отдачи. Объ этомъ свидѣлствуютъ слѣдующія показанія нашихъ корреспондентовъ.

Клименский у. Давыдовская вол., с. Стрелово.

«По смерти нашего односельчанина, умершаго лѣтъ тринадцать тому назадъ, осталась жена и двое дѣтей, третьимъ она была беременна. Старшій подрасталъ, но былъ безъ прикладу, не обученъ ни крестьянскому дѣлу и даже ничему. Когда подростъ, жилъ въ Клину, служилъ въ кондитерской... сталъ привыкать курить и пить водку. Въ концѣ концовъ его лѣтъ одолѣла, не захотѣлъ жить, ушелъ и теперь бродяжничаетъ».

Коломенский у. Протопоповская вол., с. Семеновское.

«Года три тому назадъ, мальчикъ, оставшійся на погребеніи старшаго брата, отдавъ былъ послѣднимъ въ слесарную мастерскую, въ мальчики. Грубое обращеніе, пьяная жизнь мастеровыхъ пагубно подействовали на подростка. Онъ бѣгалъ съ мѣста на мѣсто, замѣченъ былъ въ кражѣ, судился и попалъ въ Работный домъ. Теперь я потерялъ его изъ вида».

Московский у. Царицынская вол., д. Новодмитровка.

«Семь-восемь лѣтъ тому назадъ остался у насъ круглые сироты: два мальчика 8 и 12 лѣтъ и дѣвочка 6 лѣтъ. Мальчиковъ отдали

дальним родственникам в ученье в Москву, где они, без призора старших, заблудились. Старший попал на Хитров рынок, а младший и сейчас находится в Рукавишниковском приюте*.

Недостаточно, как видно, отдать сирот в ученье. За ними необходимо дальнейшее постоянное наблюдение и забота.

Сироты на попечении престарелых и нетрудоспособных.

Значительно процент показаний (11,0%) корреспондентов о судьбе сирот падает на ту их группу, которая поступает к престарелым и нетрудоспособным, то есть к лицам, в свою очередь, нуждающимся в призрении.

Такая свіднія статистическое отделение получило изъ усть: Богороденского, Бронницкого, Волоколамского, Клинского, Коломенского, Московского, Подольского и Рузского.

О жизни этих сирот у нас тоже имеется ряд характеристик. Коломенский у. Суковская вол., Старая Кашира.

Отец после смерти жены стал пить водку и бросил своих детей на произвол судьбы. Бабушка взяла их на свое попечение. И вот теперь сошлись — один старый, остальные — малые. Эти малыши иногда ходят, ищуществуя, на свою потребу. Крестьяне в единичных случаях помогают кто тряпкой, кто сапогом, кто чем.

Дети не виноваты, что отец их бросил*.

Доболский у. Кленовская вол., с. Богоявленское. Имеется двое детей на руках у нетрудоспособной матери. Мать подбирается, получает пособие из Кленовского попечительства. Иногда во время болезни матери ходит по миру, и старшая дочь*.

Сироты на попечении посторонних лиц.

Характеристика судьбы сирот была бы не полна, если бы мы пропустили случаи попечения о них частных лиц — благотворителей — соседей и знакомых умерших родителей.

О таких случаях помощи имеется 6,6% показаний, полученных изъ усть: Бронницкого, Волоколамского, Дмитровского, Звенигородского, Клинского, Московского, Рузского и Серпуховского.

О заботах частных благотворителей у нас есть такие, например, сообщения.

Бронницкий у. Ашитковская вол., с. Ашитково.

Частные благотворители помогают у нас сиротам, пристраивая их к месту, помогая денежными средствами и даже постройкой домиков*.

Дмитровский у. Гуляевская вол., с. Кочергино. „Однѣмъ благотворительница у насъ зашла на воспитаніе дѣтей-сиротъ“.
 Дмитровский у. Морозовская вол., с. Благовещенское. „Оставшихся сиротъ разобрали крестьяне-благотворители“.
 Звенигородскій у. Алексинская вол., с. Тимошкино. „Заботу о сиротахъ взяла на себя мѣстная интеллигенція“.
 Звенигородскій у. Лучинская вол., с. Ивановское. „Сирота находится на попеченіи мѣстнаго фабриканта“.
 Подольскій у. Десенская вол., с. Десено. „Мѣстная домовладѣлица платитъ сиротамъ по 4 рубля въ мѣсяцъ“.
 Рузскій у. Васильевская вол., с. Ядромино. „Крестьяне жертвуютъ сиротамъ одеждой и деньгами“.
 Серпуховской у. Алексѣевская вол., д. Чичалино. „Нѣкоторыхъ сиротъ въ нашей волости крестьяне усыновили“.

О томъ, какова жизнь сиротъ у частныхъ благотворителей, ещѣ дѣтній, въ созаказію, не имѣется. Здѣсь возможно высказать лишь предположеніе, что, по всей вѣроятности, рѣшеніе взять въ свою семью сироту, основанное на добровольномъ побужденіи, является залогомъ болѣе или менѣе спокойной жизни такихъ пріемлеи.

Сироты призванныхъ вдовцовъ.

Одновременно съ вопросомъ о томъ, на чье попеченіе поступали сироты, оставшіеся послѣ смерти родителей въ послѣдніе годы, добровольнымъ корреспондентамъ была поставлена также вопросъ и о томъ, на чье попеченіе поступали сироты призванныхъ вдовцовъ.

Такіе отвѣты получены были въ количествѣ 119 изъ всѣхъ уѣздовъ: отъ 3—по Рузскому до 19—по Московскому. Сгруппированы они въ слѣдующую таблицу, которая сопоставляется для сравненія съ таблицей, помѣщенной выше.

Поступали на попеченіе	Дѣти вдовцовъ призванныхъ		Сироты вообще	
	въ %		въ %	
Родственниковъ	42,9		37,9	
Престарѣлыхъ и нетрудоспособн.	36,1		11,0	
Сельскаго общества	6,7		19,0	
Помѣщены въ пріютъ	5,1		8,0	
Попечительство	4,2		3,6	
Безъ прізора	3,4		10,3	
У частныхъ лицъ	1,6		6,6	
Отданы въ ученіе			3,6	
	100,0		100,0	

И здесь большинство показаний, как видимъ, отмѣчаетъ, что сироты призванныхъ вдовцовъ, какъ и сироты вообще, поступали на попеченіе родственниковъ близкихъ и дальнихъ. Вторая группа отмѣтокъ (36,1%) отмѣчаетъ, что сироты призванныхъ вдовцовъ остались на попеченіи престарѣлыхъ и нетрудоспособныхъ. Въ прошлые годы, до войны, вторая группа сиротъ поступала въ издѣліе сельскаго общества и лишь третья попадала къ престарѣлымъ и нетрудоспособнымъ. Но здесь характеристикъ всего то, что имѣется сравнительно большой процентъ показаній о томъ, что дѣти призванныхъ вдовцовъ остались совершенно безъ призора. Такія показанія имѣются изъ уѣздовъ: Богородскаго, Московскаго и Серпуховскаго. Казалось бы, что случаетъ оставленія сиротъ взятыхъ на войну безъ призора быть не должно, однако, какъ видимъ изъ имѣющагося матеріала, такіе случаи въ жизни встрѣчаются и случаи не единичные, такъ или иначе, повторяемъ, показанія объ этомъ идутъ не изъ одного уѣзда.

Не говоря уже о жизни безпризорныхъ, оставшихся отъ вдовцовъ призванныхъ, судьба которыхъ, повидному, ничуть не отличается вообще отъ судьбы безпризорныхъ, охарактеризованной выше, во многихъ случаяхъ и судьба призванныхъ также требуетъ желать много лучшаго, о чемъ имѣется цѣлый рядъ корреспонденцій.

Берейскій у. Богородская вол., с. Пушкино.

У нашего крестьянина, призванного на войну, умерла жена и остался ребенокъ 2 мѣсяцевъ отъ роду. Находитесь онъ у матери призванного, за ребенка получаетъ она 1 р. 80 к., а ей приходится кормить няньку и платить 3 рубля; она вдова и ей платить очень трудно.

Берейскій у. Кубинская вол., Нара-Крутины.

Послѣ призванного на войну остались дѣти и беременная жена. Послѣ родовъ она сдѣлалась совершенно неспособной къ труду, не можетъ даже печь испечь безъ посторонней помощи.

Землигородскій у. Павловская вол., с. Нахабино.

По первой мобилизаціи былъ взятъ сидѣлецъ винной лавки, послѣ котораго остались жена и 6 дѣтей. Двое дѣтей и жена передъ Рождествомъ умерли отъ брюшного тифа, а четверо дѣтей остались на попеченіи дѣда и бабки — старики дѣти по 70 да еще одной женщины, которая имъ раньше служила. Такъ они и живутъ со стариками, которые и сами едва ходятъ. Нѣтъ имъ теплаго платья и горячей ласки ни отъ кого. Вдобавокъ по вѣснѣ въ апрѣлѣ получено письмо отъ отца, что онъ сильно застудилъ ноги и теперь лежитъ въ лазаретѣ, ходить не можетъ.

Недостаточны, повидному, помощь сиротамъ призванныхъ и въ

Судьба сирот и детей призванных.

Наименование районов.	Сироты поступали на подопечие.							Дети призванных поступали на подопечие.						
	Общее число сирот.	Родственников.	Семейного общества.	Помощников.	Частных лиц.	Престарелых и нуждающихся.	Пожилых из семьи.	Отдали в ученье-службу.	Без престо.	Общее число сирот.	Родственников.	Семейного общества.	Помощников.	Частных лиц.
Башкирская.....	13	5	2	1	1	3	1	1	2	11	6	1	1	6
Брянская.....	19	9	2	1	1	3	1	1	2	16	6	1	1	6
Владимирская.....	8	—	2	1	1	1	1	1	1	6	3	1	1	4
Вятская.....	10	4	1	1	1	2	1	1	1	9	2	1	1	4
Дальневосточная.....	10	3	1	3	1	1	1	1	1	10	3	1	1	4
Западно-сибирская.....	12	6	1	1	2	1	3	1	1	11	5	1	1	4
Кавказская.....	8	2	1	1	1	1	1	1	1	6	1	1	1	1
Кемеровская.....	12	5	1	1	1	1	1	1	1	10	4	1	1	1
Костромская.....	2	1	1	1	1	1	1	1	1	2	1	1	1	1
Курганская.....	18	6	1	1	1	2	4	1	1	12	6	1	1	1
Ленинградская.....	9	6	1	1	1	1	1	1	1	7	3	1	1	1
Псковская.....	8	3	1	1	1	1	1	1	1	6	1	1	1	1
Самарская.....	6	3	1	1	1	1	1	1	1	5	1	1	1	1
Саратовская.....	127	52	26	5	9	15	11	5	14	119	54	8	3	43
Итого.....	100,0	37,8	19,9	3,6	6,4	11,6	8,6	2,9	10,8	100,0	42,9	6,7	4,9	35,0

тѣхъ случаяхъ, когда ее оказываютъ и попечительства. Объ этомъ тоже имѣются показанія.

Московский у. Выхинская вол., с. Перово.

Наша жизнь обогатилась двумя попечительствами о бѣдныхъ семействахъ призванныхъ на войну. Одно открылъ священникъ и даетъ помощь изъ тарелочнаго сбора въ церкви. Выдаетъ периодически приблизительно на семью въ 5 человѣкъ по 1 руб. 40 коп. въ мѣсяцъ.

Московский у. Цехорская вол., д. Темниково.

Послѣ смерти жены призваннаго въ дѣйствующую армію осталось четверо сиротъ; приблизительно: семи, пяти, года и трехъ мѣсяцевъ. Двое старшихъ устроены въ приютъ, а малолѣтніи находятся въ своемъ домѣ, и ухаживаетъ за ними нетрудоспособная дѣвица.

Роль попечительствъ.

Г. Въ дѣлѣ призванія сиротъ вообще.

Чтобы выяснить вліяніе разнаго рода попечительствъ въ дѣлѣ обезпеченія сиротъ, оставшихся въ послѣднее время по различнымъ селеніямъ Московской губерніи, нами произведена еще слѣдующая группировка имѣющихся показаній. Вся губернія раздѣлена на двѣ части: въ первую вошли тѣ селенія, которыя находятся въ районѣ того или иного попечительства; во вторую часть введены тѣ селенія, которыя въ районы попечительствъ не входятъ.

Получались такіе результаты.

Сироты, оставшіеся въ послѣдніе годы.

поступили въ попеченіе	въ районѣ съ попечительствомъ, безъ попечительства въ процентахъ.
Родственниковъ	33,77 42,15
Сельскаго общества	17,0 21,12
Помѣщены въ приютъ	12,17 3,49
Престарѣлымъ и нетрудоспособнымъ ..	9,19 12,71
Безъ призора	9,12 10,31
Попечительствъ	7,0 —
Частныхъ лицъ	7,10 6,29
Отданы въ ученіе	2,15 4,25
	100,10 100,39

Только что приведенная таблица позволяетъ намъ отмѣтить слѣдующее о роли попечительствъ въ дѣлѣ призванія сиротъ.

Наименование уездов.	Средоты поступающа на поучение.							
	Одого воеда судов.	Родовидов.	Самового суд.	Правового суд.	Частного суд.	Правового суд.	Правового суд.	Всего суд.
По районам с населением.								
Богородский	1	—	—	—	—	—	—	—
Брянский	7	3	1	—	—	—	—	1
Владимирский	1	—	—	—	—	—	—	—
Вологодский	1	—	—	—	—	—	—	—
Дмитровский	10	2	1	3	1	—	1	2
Землепольский	8	4	—	—	—	—	1	1
Калужский	1	—	—	—	—	—	—	—
Калужский	6	1	3	—	—	—	—	—
Московский	7	1	3	—	—	—	—	2
Новосильский	17	6	3	—	1	2	4	1
Псковский	9	6	—	—	—	—	—	1
Рязанский	2	—	—	—	1	—	—	—
Серпуховский	—	—	—	—	—	—	—	—
Всего по губернии	71	24	12	5	6	7	9	7
Всего по губернии	100%	33%	17%	7%	7%	9%	12%	9%
По районам без населенности.								
Богородский	14	5	4	—	—	3	—	2
Брянский	12	6	1	—	1	2	—	2
Владимирский	1	—	—	—	—	—	—	—
Вологодский	9	3	1	—	1	2	—	2
Дмитровский	—	—	—	—	—	—	—	—
Землепольский	4	2	—	—	—	2	—	—
Калужский	7	2	3	—	1	—	—	1
Калужский	6	4	1	—	—	—	—	—
Московский	—	—	—	—	—	—	—	—
Новосильский	1	—	1	—	—	—	—	—
Псковский	—	—	—	—	—	—	—	—
Рязанский	6	3	1	—	—	1	—	1
Серпуховский	6	3	1	—	1	—	—	1
Всего по губернии	66	28	14	—	4	8	2	8
Всего по губернии	100%	42%	21%	—	6%	12%	3%	10%

Въ районахъ, гдѣ функционируетъ то или иное попечительство, прежде всего отмѣчается большой, сравнительно, процентъ показаній (7¹/₂%) о томъ, что сироты послѣ смерти родителей попадаютъ въ издѣліе того или иного изъ попечительствъ. Въ силу этого здѣсь прежде всего наблюдается: 1) пониженный процентъ сиротъ, оставшихся безъ призора—9,9% вмѣсто 10,6% въ районахъ безъ попечительствъ; 2) пониженный процентъ показаній о сиротахъ у престарѣлыхъ и нетрудоспособныхъ—9,9% вмѣсто 12,1%; 3) пониженный процентъ показаній о томъ, что малолѣтніе сироты отданы въ ученье—на службу—2,8% вмѣсто 4,5%. Такимъ образомъ мы видимъ, что организация того или иного попечительства прежде всего смягчаетъ наиболее острые стороны судьбы оставшихся послѣ смерти родителей малолѣтнихъ дѣтей, если и не всѣхъ, то извѣстной части, такъ какъ, повторимъ, уменьшаются, повидимому, случаи безпризорности, пребывания у престарѣлыхъ и нетрудоспособныхъ, случаи преждевременнаго приобщенія дѣтскаго труда. Вмѣстѣ съ тѣмъ, все же наличие попечительства при данномъ ихъ уровнѣ развитія и разширѣ средствъ неспособна совершенно устранить наиболее тяжелыя стороны жизни сиротъ, все еще, въ извѣстной части, оставшихся на произволъ—судьбы послѣ смерти родителей.

2. Въ дѣлѣ порученія о дѣлѣ призванныхъ вдовцовъ.

Для выясненія данного вопроса нами также произведена была группировка показаній по селеніямъ, входящимъ въ районы попечительствъ и безъ нихъ. Получились такіе результаты.

Сироты, оставшіеся отъ призванныхъ вдовцовъ

поступали на порученіе.	въ районѣ съ попечительствомъ, безъ попечительства въ процентахъ.	
Родственниковъ	47 ₁	38 ₀
Престарѣлыхъ и нетрудоспособныхъ	31 ₁	42 ₁
Сельскихъ обществъ	6 ₂	5 ₃
Попечительствъ	6 ₂	—
Помѣщены въ приюты	5 ₂	5 ₂
Безъ призора	1 ₀	5 ₂
Частныхъ лицъ	1 ₀	1 ₁
Отданы въ ученье	—	—
	100 ₀	100 ₀

Название уездовъ.	Средн. годовымъ образомъ поступило на погребеніе.								
	Средн. число погребеній.	Копаныхъ погребеній.	Сданыя въ обществ.	Попечительствъ.	Частныхъ дачъ.	Просторныхъ въ саду или въ огородахъ.	Попечительствъ въ обществ.	Отданы въ уездъ, за границу.	Бол. гробовъ.
По районамъ съ погребительскими.									
Вятскій.....	1	—	—	1	—	—	—	—	—
Бровскій.....	1	—	—	1	—	—	—	—	—
Вербскій.....	1	—	—	—	—	1	—	—	—
Волоколамскій.....	—	—	—	—	—	—	—	—	—
Дмитровскій.....	10	—	1	2	—	4	—	—	—
Звенигородскій.....	8	—	—	—	—	3	—	—	—
Калужскій.....	2	—	—	—	—	1	—	—	—
Калосинскій.....	—	—	—	—	—	—	—	—	—
Монинскій.....	9	—	3	—	—	1	—	—	—
Московскій.....	19	—	—	—	—	8	—	1	—
Полднскій.....	6	—	—	—	—	1	—	—	—
Рязанскій.....	1	—	—	—	—	—	—	—	—
Серпуховскій.....	—	—	—	—	—	—	—	—	—
Всего по губерніи...	61	29	4	4	1	19	8	—	1
..... %.	100	47	6	6	1	31	5	—	1
По районамъ безъ погребительскихъ.									
Богородскій.....	10	2	—	—	—	6	—	—	1
Боровскій.....	13	5	1	—	1	6	1	—	—
Вербскій.....	5	2	—	—	—	3	—	—	—
Волоколамскій.....	5	2	—	—	—	2	1	—	—
Дмитровскій.....	—	—	—	—	—	—	—	—	—
Звенигородскій.....	5	2	—	—	—	1	—	—	—
Калужскій.....	4	1	1	—	—	2	—	—	—
Калосинскій.....	2	1	1	—	—	—	—	—	—
Монинскій.....	—	—	—	—	—	—	—	—	—
Московскій.....	—	—	—	—	—	—	—	—	—
Полднскій.....	1	—	1	—	—	—	—	—	—
Рязанскій.....	2	1	—	—	—	1	—	—	—
Серпуховскій.....	12	6	—	—	—	3	4	—	2
Всего по губерніи...	57	22	4	—	1	24	3	—	3
..... %.	100	38	7	—	1	42	5	—	5

Пошлдимому, тѣ выводы, къ которымъ мы пришли выше, характеризуютъ различнаго рода попечительства въ дѣлѣ обезпеченія оставшихся послѣ смерти родителей сиротъ въ селеніяхъ Московской губерніи, будучи тождественны и при характеристикѣ роли тѣхъ же попечительствъ по отношенію къ дѣтямъ призванныхъ вдовцовъ. И здѣсь, какъ видно изъ только что приведенной таблицы, наличность въ районѣ попечительствъ сводится въ уменьшеніи дѣтей, остающихся безъ призора: 1,6%, показаній о безпризорности въ районѣ съ попечительствами вмѣсто 5,3%, въ районѣ безъ попечительствъ, а также и въ уменьшеніи процента показаній о дѣтяхъ призванныхъ вдовцовъ, оставшихся на попеченіи у престарѣлыхъ и нетрудоспособныхъ: 31,1% вмѣсто 42,1%.

Престарѣлые и нетрудоспособные:

Какъ видно изъ вышеприведенной программы вопросовъ, предложенныхъ добровольнымъ корреспондентамъ и разнаго рода попечительствамъ, на ряду съ вопросами, такъ или иначе освѣщающими положеніе сиротъ и дѣтей вдовцовъ призванныхъ, имѣются также и вопросы, выясняющіе положеніе престарѣлыхъ и нетрудоспособныхъ, какъ вообще оставшихся въ послѣдніе годы, такъ и въ семьяхъ призванныхъ. Къ разсмотрѣнію полученныхъ отъ нихъ на данную группу вопросовъ мы и перейдемъ.

На первый изъ вопросовъ, оставались ли за послѣдніе годы въ селеніяхъ Московской губерніи престарѣлые и нетрудоспособные, получено 464 показанія изъ разныхъ селеній, что составляетъ 8,7% всѣхъ селеній Московской губерніи. Свидѣнія объ этомъ получены изъ всѣхъ уѣздовъ: отъ 20 изъ Вереяскаго до 65 изъ Дмитровскаго. Показанія изъ остальныхъ уѣздовъ колеблются въ указанныхъ предѣлахъ.

Наиболѣе полно освѣщено положеніе престарѣлыхъ и нетрудоспособныхъ въ Бронницкомъ уѣздѣ, гдѣ имѣется 10,9% селеній, о которыхъ получены свѣдѣнія отъ корреспондентовъ. Слабѣ другихъ освѣщенъ Серпуховскій уѣздъ—6,2%. Общее число показаній о томъ, что въ селеніяхъ Московской губерніи за послѣдніе годы оставались престарѣлые и къ труду неспособные, равняется 127, что составляетъ около $\frac{1}{3}$ всѣхъ показаній (27,4%)—иными словами, въ группѣ селеній, такъ или иначе освѣщенныхъ добровольными корреспондентами, изъ каждыхъ трехъ селъ въ одномъ за послѣдніе годы оставались или престарѣлые или нетрудоспособные, или тѣ и другіе.

Полагая, что каждое показаніе отъбѣчаетъ лишь одно лицо, мы имѣемъ основаніе ожидать, что число престарѣлыхъ и нетрудоспособ-

ныхъ въ Московской губернии составлять болѣе 1500 человекъ. И здѣсь, какъ и по отношенію къ сиротамъ, мы должны сказать, что статистическое отдѣленіе не ставило своей цѣлью произвести полный учетъ престарѣлыхъ и нетрудоспособныхъ, что возможно лишь при сплошной поселенной переписи, но, повторяемъ, отмѣченная выше цифра позволяетъ дѣлать предположительныя исчисленія. Въ дѣйствительности престарѣлыхъ и нетрудоспособныхъ значительно больше, такъ какъ мы полагали, что показаніе корреспондента относится къ одному лишь лицу. Наличность, престарѣлыхъ и нетрудоспособныхъ отмѣчается въ каждой уѣздѣ. Наибольшее число показаній о престарѣлыхъ и нетрудоспособныхъ получено изъ Московскаго уѣзда (18), наименьшее — изъ Верейскаго и Серпуховскаго (по 4).

Таковы — абсолютныя величины. Что же касается наличности относителныхъ, т. е. утвердительныхъ показаній о наличности престарѣлыхъ и нетрудоспособныхъ и отрицательныхъ объ ихъ отсутствіи, то большинство здѣсь относится къ Московскому уѣзду — 40%, а меньшинство къ Богородскому — 20%. Отношеніе къ остальнымъ уѣздамъ колеблется въ увазанныхъ предѣлахъ. Распреблѣніе здѣсь уѣзды на двѣ группы съ показаніями о наличности престарѣлыхъ и нетрудоспособныхъ больше среднего по губернии и меньше, получаемъ такія группы:

Число показаній о престарѣлыхъ и нетрудоспособныхъ

больше среднего

меньше, среднего

Московскій	40,0	Дмитровскій	26,2
Бронницкій	34,2	Вереѣвскій	25,0
Подольскій	30,0	Рузскій	25,0
Звенигородскій	30,2	Можаѣвскій	24,0
Клинскій	30,0	Серпуховскій	22,2
Волоколамскій	28,0	Коломенскій	21,4
		Богородскій	20,0

Повидимому, зависимости между наличностью сиротъ съ одной стороны и престарѣлыхъ и нетрудоспособныхъ — съ другой въ различныхъ уѣздахъ не существуетъ. Слѣдовательно, не существуетъ зависимости между ними и промышленностью населенія.

На ряду съ вопросами, относящимися вообще къ престарѣлымъ и нетрудоспособнымъ, въ программѣ, какъ сказано выше, было уделено вниманіе также престарѣлымъ и нетрудоспособнымъ, оставшимся въ семьяхъ призванныхъ. Эти свѣдѣнія въ количествѣ 317, что составляетъ 6,5%, общаго числа семей, получены изъ всѣхъ



уѣздовъ: отъ 14 по Вереѣскому до 47 показаній по Дмитровскому. Наиболѣе полно осѣщены Богородскій и Бронницкій уѣзды, гдѣ сѣдѣнія имѣются изъ 8,6%, оселеній, менѣе — Серпуховской уѣздъ (5,1%).

Показанія о томъ, что въ селеніяхъ корреспондентовъ послѣ призыва остались престарѣлые и нетрудоспособные, получены изъ всѣхъ уѣздовъ въ количествѣ 47, что составляетъ 13,5% по губерніи. Наибольшее ихъ число изъ Можайскаго уѣзда—33,3%, наименьшее изъ Дмитровскаго—6,4%.

Такимъ образомъ мы видимъ, что послѣ призванныхъ не только остались сироты, о чемъ уже было отмѣчено выше, но остались также и престарѣлые и нетрудоспособные, т.-е. лица, тоже требующія заботы общества, земства и государства. Эти случаи тоже далеко не единичные. Сѣдѣнія о престарѣлыхъ и нетрудоспособныхъ имѣются въ слѣдующихъ волостяхъ.

Богородскій уѣздъ: Беззубовская, Буньковская, Васильевская, Зуевская, Ивановская, Карповская и Теренинская.

Бронницкій уѣздъ: Ашитковская, Велинская, Гжельская, Жирошнинская, Лобановская, Раменская, Софійнская, Уляининская и Чашлыженская.

Вереѣскій уѣздъ: Смоленская.

Волоколамскій уѣздъ: Бухоловская, Марковская, Ошейкинская, Серединская, Тимошевская.

Дмитровскій уѣздъ: Богословская, Гульневская, Ильинская, Караевская, Митинская, Морозовская, Озерецкая, Ольговская, Подчерпокская, Рогачевская и Сивьковская.

Звенигородскій уѣздъ: Аксинынская, Еремѣевская, Лучинская, Павловская, Перхушковская и Шариновская.

Кинѣскій уѣздъ: Завидовская, Круговская, Полинская, Петровская, Селинская, Спасъ-Нудольская и Троицкая.

Коломенскій уѣздъ: Глѣбовская, Мещеринская, Непединская, Парфетьевская и Протопоповская.

Можайскій уѣздъ: Глазовская, Елмановская, Кукарянская и Порѣцкая.

Общин сѣдѣнія о престарѣлыхъ и нетрудоспособныхъ

[illegible]

Кто принимал участие въ судьбѣ престарѣлыхъ и нетрудоспособныхъ.

Часть добровольныхъ корреспондентовъ, установить наличность престарѣлыхъ и нетрудоспособныхъ въ селеніяхъ Московской губ., отбѣтила еще на вопросы, кто принялъ участіе въ ихъ судьбѣ и какова судьба ихъ постигла.

Такіе отбѣты имѣются и вообще по отношенію къ престарѣлымъ и нетрудоспособнымъ, оставшимся въ послѣдніе годы, и къ нимъ же изъ семействъ призванныхъ. Рассмотримъ эти отбѣты.

По вопросу о томъ, кто принялъ участіе въ судьбѣ престарѣлыхъ и нетрудоспособныхъ вообще—имѣется 92 показанія изъ всѣхъ уѣздовъ, кромѣ Коломенскаго, и 6 показаній по отношенію къ семьямъ призванныхъ изъ уѣздовъ: Богородскаго, Дмитровскаго, Можайскаго, Московскаго, Подольскаго и Серпуховскаго. Въ виду източисленности, а потому и случайности показаній о престарѣлыхъ, оставшихся послѣ призванныхъ на войну, мы въ дальнѣйшемъ исключаемъ изъ нашего наблюденія эту категорію нуждающихся.

Показанія объ участіи въ судьбѣ престарѣлыхъ вообще распределяются въ слѣдующую таблицу:

Участіе въ судьбѣ престарѣлыхъ и нетрудоспособныхъ вообще	
кто принялъ:	въ %
Различныя попечительства	40,2
Никто не принималъ участія	23,9
Сельское общество	22,8
Постороннія лица	10,9
Кооперативы	2,2
	100,0

Таблица эта позволяетъ намъ сказать слѣдующее. Въ судьбѣ престарѣлыхъ и нетрудоспособныхъ, оставшихся въ прежніе годы въ селеніяхъ Московской губ., главное участіе (40,2% показаній) приняла разнаго рода попечительства о бѣдныхъ: санитарныя, приходскія, благотворительныя общества и пр.

Вторая группа показаній отмѣчаетъ, что престарѣлые и нетрудоспособные остаются безъ призора. Такія свѣдѣнія имѣются изъ всѣхъ уѣздовъ, кромѣ Бронницкаго, Клинскаго и Коломенскаго. Очевидно, нужда здѣсь настолько велика, что функционирующія въ губерніи попечительства не въ состояніи удовлетворять ее полностью. На помощь имъ приходится сельскія общества, о чемъ имѣется 22,8% показаній.

Здесь интересно отметить, что в ряду общественных организаций, принимающих участие в судьбе престарелых и нетрудоспособных, отмечаются и кооперативы—2,2%, показаний из устатов Звенигородского и Московского.

На частную благотворительность, судя по имеющимся показаниям, выпадает десятая доля участия в судьбе престарелых и нетрудоспособных (10,9%).

Если мы сопоставим приведенные здесь показания с теми, которая относится к судьбе сирот, то заметим, что деятельность как попечительства так и частной благотворительности с большей интенсивностью проявляется по отношению к престарелым, чем по отношению к сиротам.

Помещая ниже сведения в поурядной разработкѣ, здесь в заключение приведем тот вывод, к которому возможно прийти на основании всех полученных показаний о том, кто принял участие в судьбе престарелых и нетрудоспособных.

Несмотря на большое участие в судьбе престарелых и нетрудоспособных общественных организаций—в видѣ различного рода попечительства или сельских обществ, все же остается большая часть нуждающихся в помощи. На подмогу общественной благотворительности идет благотворительность частная и, несмотря на все это, имеется большой процент показаний о том, что в судьбе престарелых и нетрудоспособных никто никакого участия не принимает.

Судьба престарелых и нетрудоспособных.

Какая же судьба постигает престарелых и нетрудоспособных как тех, в которых принимают участие различные организации и частные благотворители, так и тех, которые остаются без призора?

Помещая ниже в поурядной таблицѣ всѣ сведения об этом, здесь приведем лишь погубернские итоги.

Престарелые и нетрудоспособные вообще:

	Въ процентахъ
Нищенствуютъ.....	28,9
Получаютъ пособие отъ попечительства.....	21,6
Помещены въ богадѣльни.....	13,4
Бѣдствуютъ.....	13,4
Получ. пособие отъ сельскихъ обществъ.....	7,3
Ходятъ по череду (ночевать и кормиться).....	7,2
Получ. пособие отъ частныхъ благотворителей.....	4,1
Проживаютъ остатки хозяйства.....	2,1
Получ. пособие отъ кооперативовъ.....	1,0
Получаютъ пенсію.....	1,0
Остатокъ.....	100,0

Только что приведенная таблица позволяет нам парировать следующую картину судьбы престарелых и нетрудоспособных.

Наибольшее число показаний (28,8%), как видим, отмечают, что вообще престарелые и нетрудоспособные в селениях Московской губ. нищенствуют. Затем идут показания о том, что они получают пособие от разного рода попечительства (21,6%) или от сельских обществ (7,3%). О помещении престарелых и нетрудоспособных в богадельни отмечают 13,4%, всех показаний. Далее показания разбиваются: одни из них—7,2% указывают, что престарелые и нетрудоспособные ходят почевать и кормиться „по череду“ по избам; другие—4,1% отмечают случаи частной благотворительности, третьи—случаи, когда престарелые и нетрудоспособные проживают остатки своего хозяйства; наконец—одиночные голоса указывают случаи помощи со стороны кооперативов.

Изяв вышеприведенных данных о судьбе престарелых и нетрудоспособных в Московской губернии, возможно сделать следующую вывод.

Большинство престарелых и нетрудоспособных в губернии бедствует и значительная часть их нищенствует.

О жизни престарелых и нетрудоспособных, лишенных благотворительности даю представление следующие корреспонденции:

Богородский у. Васильевская вол., Вязниково.

„Есть у нас одна маломыслящая девушка, у которой никого нет. Она лишилась родителей и жила на попечение родной тетки. Лить пять тому назад тетка умерла, и с тех пор эта девушка ведет потухший образ жизни: ходит по деревням—у кого поцует, у кого поест“.

Верейский у. Смоленская вол., с. Слышукново.

„Есть старик и старуха (муж и жена); оба больше чем полуслабые; при них сын, плохо видный и обремененный семьей. Старик пособия не получают, а сыну кормить их нечём. В них участия никто не принимает, а потому и житье их очень плохое“.

Волоколамский у. Ошейкинская вол., с. Егорье.

„Есть старуха безродная—70 лет. Обязанность заботиться о ней лежит на обществе. Водим „по череду“ и бываем много скандалов; кто пускает ее, а кто нет. Не знаем, куда обратиться; хотя бы оказали ей помощь на квартиру и белье, а прокормить обществом“.

Дмитровский у. Ильянская вол., Милеево.

„У нас живет старик, которому Ильянское попечительство выдавало по 1 рублю в месяц и он ходил „по миру“. Теперь постановлено выдавать по 3 рубля в месяц, с условием не нищенствовать, но он не согласен в виду того, что на 3 рубля не прокормится, а платить больше у попечительства не хватает средств“.

Дмитровский у. Озюговская вол., Починки.

„Одинъ бѣдѣный старикъ былъ опредѣленъ въ богадѣльню, но ушелъ изъ нея („нельзя и шагу ступить — все спросись“) и теперь собираетъ милостыню, а попечительство отказало въ помощи. Разница изъ богадѣльни. Напримѣръ, богадѣльня въ Синьковѣ; старика изъ пута въ богадѣльню и ходитъ „по міру“, такъ какъ имъ не хватаетъ на хлѣбъ, а только на приварокъ: хлѣба купить не на что. И если старикъ добивается поступить въ богадѣльню и узнать отъ тѣхъ, кто ужъ тамъ находится, какъ тамъ живется, ни за что не пойдетъ.“

Клинскій у. Круговская вол., Васильево.

„У насъ есть старикъ, развитый параличемъ и слѣпой. За нимъ ухаживаетъ его жена. Продали они и провали имѣвшуюся у нихъ купленную землю, домъ съ мѣстомъ. Теперь собираютъ на пропитаніе и получаютъ пособіе изъ больницы — 2 рубля въ мѣсяцъ, но этого очень мало.“

Москвитскій у. Елѣановская вол., Крюково.

„Въ нашемъ селѣнѣ остались вдова 55 лѣтъ, у которой нѣтъ дѣла сына, третій находится при ней, но боленъ и нетрудоспособенъ. Пособія ей не выдаютъ. Какъ же этой вдовѣ не уничтожить домъ, покажется придутъ дѣти съ войны?“

Московскій у. Пехорская вол., Шитниково.

„Есть въ селѣ одинокая бѣдная вдова лѣтъ 70, живетъ покамѣстъ въ своемъ полуразвалившемся домикѣ, содержится при помощи добрыхъ людей. Возбуждено передъ земскимъ участковымъ попечительствомъ ходатайство о помѣщеніи ея въ богадѣльню или выдачѣ пособія.“

Подольскій у. Десевская вол., Бараново.

„Есть семейство: старику 64 года, а старухѣ 60 лѣтъ. У старика взяли на действительную службу родного сына, остались его пасынки, которые не живутъ съ нимъ болѣе 15 лѣтъ, и то одного взяли въ мобилизацію, а у другого семья — 7 человѣкъ дѣтей. Пособія онъ не получаетъ.“

Серпуховской у. Пушкинская вол., Рай-Семеновское.

„У насъ въ селѣ живетъ слѣпая дѣвушка лѣтъ 35-ти, у нея дѣвочка лѣтъ 9. Матери работать нельзя, и она занимается нищенствомъ вмѣстѣ съ дѣвочкой. Хотя она крестьянка мѣстнаго населенія, но общество ее не принимаетъ. Въ особенности плохо ей бываетъ зимой. Пробовала она хлопотать въ какой-либо пріютъ, но нигдѣ ее не принимали изъ-за дѣвочки.“

Роль попечительства.

Намъ остается теперь, какъ и во отношеніи къ сиротамъ, выслѣдить вліяніе попечительства въ дѣлѣ борьбы съ нуждою у престарѣлыхъ и нетрудоспособныхъ. Для этого, какъ и выше, всѣ имѣющіеся показанія мы раздѣлили на двѣ части: 1) изъ селеній, входящихъ въ районъ того или иного попечительства и 2) селеній, гдѣ попечительства нѣтъ. Приводи ниже полученныхъ свѣдѣній въ поутадной разработкѣ, ограничимся здѣсь лишь поясненіемъ общегубернскихъ итоговъ.

1. Призрѣніе престарѣлыхъ и нетрудоспособныхъ.

Приняли участіе въ судьбѣ престарѣлыхъ и нетрудоспособныхъ

	въ районахъ	
	съ попечитель- ствомъ	безъ попечительства изъ 0/10 1/2
Попечительства.....	58,1	—
Никто не принималъ участія.....	21,2	30,9
Сельскія общества.....	10,4	53,1
Частныя лица.....	10,4	11,5
Кооперативы.....	1,5	3,1
	100,0	100,0

Изъ этой таблицы видно, что вліяніе попечительства уменьшило число тѣхъ случаевъ нужды престарѣлыхъ и нетрудоспособныхъ, когда въ ихъ судьбѣ никто не принимаетъ участія. Мы видимъ, что въ то время какъ въ районахъ безъ попечительства почти $\frac{1}{3}$ показаній (30,9%) отмѣчаетъ, что въ судьбѣ престарѣлыхъ и нетрудоспособныхъ никто не принимаетъ участія, таковыхъ случаевъ въ районахъ съ попечительствами $\frac{1}{5}$ или 21,2%.

Но главнымъ образомъ дѣятельность попечительства нашла себѣ выраженіе въ снятіи съ сельскихъ обществъ ихъ обязанности по призрѣнію престарѣлыхъ и нетрудоспособныхъ, и въ данномъ отношеніи роль попечительства представляетъ болѣе значительной, чѣмъ въ дѣлѣ благотворительной помощи сиротамъ и безпризорнымъ дѣтямъ.

Судьба престарѣлыхъ и нетрудоспособныхъ въ селеніяхъ, входящихъ въ тотъ или иной районъ съ попечительствами, въ отличіе отъ судьбы ихъ изъ селеній безъ попечительства характеризуется слѣдующей общегубернской таблицей, основанной на поутадныхъ данныхъ, приведенныхъ въ концѣ.

Въ судьбѣ престарѣлыхъ и нетрудоспособныхъ принимали участіе.

Названіе уѣздовъ	В О О Б Щ Е.							Изъ семействъ престарѣлыхъ.		
	Всѣхъ въ уѣздѣ	Въ томъ числѣ	Въ томъ числѣ	Въ томъ числѣ	Въ томъ числѣ	Въ томъ числѣ	Въ томъ числѣ	Въ томъ числѣ	Въ томъ числѣ	Въ томъ числѣ
По районамъ съ попечительствомъ.										
Богородскій.....	4	1	3	—	—	—	—	—	—	—
Бородинскій.....	1	—	1	—	—	—	—	—	—	—
Воронинскій.....	1	—	1	—	—	—	—	—	—	—
Волоколамскій.....	18	3	11	—	2	2	1	1	—	—
Дмитровскій.....	9	1	4	—	1	3	—	—	—	—
Звенигородскій.....	4	—	4	—	—	—	—	—	—	—
Коломенскій.....	—	—	—	—	—	—	—	—	—	—
Мамонскій.....	5	—	2	—	—	3	1	—	—	1
Московский.....	12	—	6	1	3	2	—	1	—	—
Польскій.....	1	1	3	—	—	3	1	—	—	1
Рязанскій.....	3	—	1	—	1	1	—	—	—	—
Серпуховскій.....	—	—	—	—	—	—	—	—	—	—
Всего по губерніи.....	66	7	37	1	7	14	4	2	—	2
..... %	100,0	10,6	56,1	1,5	10,6	21,2	6,1	3,0	—	3,0
По районамъ съ попечительствомъ.										
Богородскій.....	4	1	—	—	—	3	1	—	—	1
Бородинскій.....	5	3	—	—	—	2	—	—	—	—
Воронинскій.....	1	—	—	—	—	1	—	—	—	—
Волоколамскій.....	5	2	—	—	1	2	—	—	—	—
Дмитровскій.....	1	—	—	—	—	—	—	—	—	—
Звенигородскій.....	1	—	—	1	—	—	—	—	—	—
Клинскій.....	4	4	—	—	—	—	—	—	—	—
Коломенскій.....	—	—	—	—	—	—	—	—	—	—
Мамонскій.....	—	—	—	—	—	—	—	—	—	—
Московский.....	1	1	—	—	—	—	—	—	—	—
Польскій.....	—	—	—	—	—	—	—	—	—	—
Рязанскій.....	2	2	—	—	—	2	1	—	—	1
Серпуховскій.....	3	1	—	—	—	—	—	—	—	—
Всего по губерніи.....	26	14	—	1	9	8	2	—	—	2
..... %	100,0	53,8	—	3,8	34,6	30,8	7,7	—	—	7,7

Наная судьба постигла престарелых и нетрудоспособных.

[illegible]

Судьба престарелых и нетрудоспособных вообще. В районах с попечителями, без них.

	съ-дъ	бъ-дъ
Пособие отъ попечительствъ.....	36,5	—
Нищенствуютъ.....	30,1	26,7
Помощны въ богатѣльни.....	11,1	17,7
Бѣдствуютъ.....	9,5	20,7
Пособие отъ селскаго общ-ва.....	4,4	5,8
„ отъ частныхъ лицъ.....	4,4	2,9
Проживаютъ остатки хозяйства.....	1,6	2,9
Ходятъ „по череду“.....	1,6	17,7
Получаютъ пенсію.....	—	2,9
Пособие отъ кооперативовъ.....	—	2,9
„ „ казны.....	—	—
„ „ земства.....	—	—
	100,0	100,0

Изъ этой таблицы видно, что попечительства, оказывая содѣйствіе престарѣлымъ и нетрудоспособнымъ, прежде всего уменьшаютъ число случаевъ бѣдствования. Такъ, въ районахъ безъ попечительствъ о бѣдствующихъ престарѣлыхъ и нетрудоспособныхъ имѣется $\frac{3}{4}$ показаній (20,7%), въ районахъ же съ попечительствами $\frac{1}{10}$ (9,5%).

Далѣе попечительства берутъ на себя заботу олицамъ, ходящихъ въ районахъ безъ попечительствъ „по череду“ изъ хаты въ хату по-чевать и кормиться, о чемъ имѣются спеціальныя корреспонденціи. Однако вліяніе попечительствъ не настолько велико, чтобы уменьшить нищенство, что и видно изъ таблицы.

Въ заключеніе настоящаго обзора приведемъ еще свидѣнія о томъ, насколько мѣстному населенію извѣстны правила открытія сѣмныхъ попечительствъ.

Какъ бы ни была незначительна въ настоящее время роль попечительствъ въ дѣлѣ борьбы съ тяжелыми условіями жизни сиротъ и престарѣлыхъ, все же хотя въ извѣстной степени, но нужду ихъ они облегчаютъ. Помощь эта была бы замѣтнѣе, если бы попечительства захватили всю территорію Московской губерніи и если бы въ попечительствахъ принимало участіе по возможности все населеніе населенію условія открытія попечительствъ. И вотъ статистическое отдѣленіе, желая убѣдиться, насколько же мѣстное сельское населеніе Московской губерніи ознакомлено съ правилами открытія попечительствъ, ставитъ своимъ корреспондентамъ и этотъ вопросъ.

На данный вопросъ получено 437 показаній, что составляетъ 8,2% всѣхъ селеній губерніи,

Известны ли местному населению правила открытия погребительных?

Название уездовъ.	Число семей по вѣдомости 1898—1900 г.	Местному населению правила открытия погребительныхъ					Итого		
		Известны.	Неизвестны.	Въ числѣ показавшихся.	Въ числѣ непоказавшихся.	Въ числѣ непоказавшихся.	Известны.	Неизвестны.	Въ числѣ показавшихся.
Богородскій	405	45	7	38	11,1	15,3	86,4	86,4	86,4
Брянскій	848	41	16	25	17,4	39,6	61,4	61,4	61,4
Варшавскій	280	16	7	9	6,4	43,7	56,3	56,3	56,3
Волынянскій	328	33	9	24	9,4	27,4	72,7	72,7	72,7
Долгоруковскій	605	58	32	26	9,4	58,4	44,4	44,4	44,4
Землепольскій	390	30	11	19	7,7	36,7	63,3	63,3	63,3
Камскій	546	30	4	26	5,4	13,4	86,7	86,7	86,7
Коломенскій	320	29	11	18	9,1	37,4	62,4	62,4	62,4
Минскій	331	21	10	11	6,4	47,4	52,4	52,4	52,4
Московскій	468	48	28	20	9,4	58,4	41,7	41,7	41,7
Полтавскій	501	41	18	23	8,4	43,4	56,4	56,4	56,4
Рязанскій	407	17	5	12	4,4	23,4	76,4	76,4	76,4
Серпуховскій	356	28	10	18	7,4	35,7	64,3	64,3	64,3
Всего въ губерніи	5336	437	168	269	8,4	38,4	61,4	61,4	61,4

Оказывается, что почти $\frac{2}{3}$ населения (38,4%) совершенно незнакома с правилами открытия попечительства.

Свидетель об этом, как видно из приведенной в конце таблицы, идут из всех уездов Московской губернии, при чем в большинстве из них: Бронницком, Верейском, Волоколамском, Звенигородском, Коломенском, Можайском, Подольском, Рузском, и Серпуховском, т.-е. во всех уездах, за исключением лишь Дмитровского и Московского, большинство показаний, достигающих до 80,7%, во Клиском уезде, указывает, что местному населению правил открытия попечительства совершенно неизвестны. Естественный вывод отсюда, что одной из первых забот со стороны земства по делу облегчения участи как сирот, так и престарелых, должна быть пропаганда попечительства и их организаций.

Нам хотелось бы закончить наш обзор следующей выдержкой из одной корреспонденции (Подольского уезда Красно-Пахорской волости, д. Ширино), формулирующей точку зрения одного из крестьян-корреспондентов на положение сирот, престарелых и нетрудоспособных в деревне.

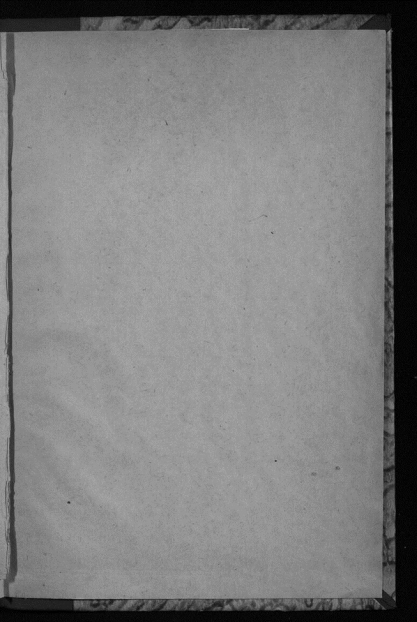
„Самым печальным из всех фактов крестьянской жизни можно считать отсутствие богаделен и приютов для сирот, престарелых и уродливых людей. Их надо устраивать даже прежде училищ. Когда сироты, старики, калёки и безродные будут пристроены, тогда можно спокойно учиться, и население будет вправе называть себя просвещенным“.

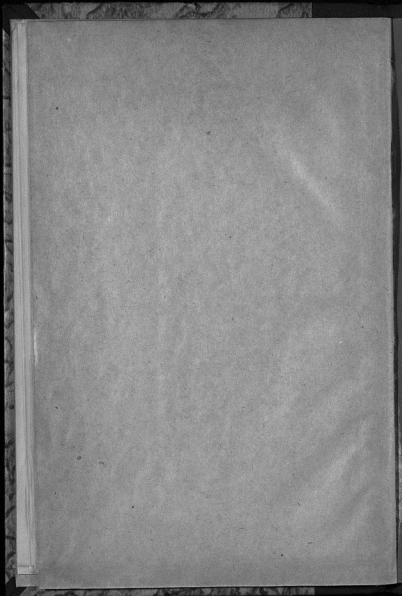
Настоящий обзор составлен под руководством М. И. Богомолова, которому написаны также и текст.

Счетные работы выполнены Е. В. Рябчинской.

Общее руководство и редакция обзора принадлежат подписавшемуся.

Заключенный статистическим отделением П. Вилляез.





КОПИРОВАНИЕ

0104.02.

